

HROBECKÁ VLNA

ČTVRTLETNÍ ZPRAVODAJ PRO OBČANY OBCÍ HROBCE A ROHATCE

Vlna o historii i budoucnosti

Milí hrobečtí a rohatecí, s přicházejícím jarem jsme odstartovali řadu investic, které byly dlouho připravovány. V Rohatcích se zrealizovaly dvě etapy nového veřejného osvětlení, v Hrobkách začala rekonstrukce silnice v ulici Pod Bulfem a přeměna bývalého nádražního skladu na sklad pro potřeby obce a výjezdové jednotky. V obou částech obce co nevidět začne stavba polopodzemních kontejnerů na tříděný odpad, čekáme na dodávku nádob na tříděný odpad do domácností.

Březen kromě krásného slunečného počasí však přinesl i události, které mě děsí každý den a pořad nemůžu pochopit, jak je

možné, že se „kousek od nás“ střílí do lidí nebo se ostřeluje jaderná elektrárna. Důsledky si nedokážu ani představit. Přesto nepřestávám doufat v ukončení všech těch hrůz.

Kromě války na Ukrajině mi hlavu stále zaměstnává i náš místní boj proti rychlovlaku, děkuji všem, kteří se aktivně zapojujete a bojujete proti tomu, aby vedl kolem našich domovů.

Snad ale opět začíná jaro bez covidu, kdy se budeme moct volně potkávat v obci, na dětských hřištích, při procházkách i na akcích, které se u nás chystají. Krásné čtení!

Kateřina Hlaváčová



Hlaváček jarní u Rohatec. I přesto, že je chráněný, vandalové odorávají stráně na kterých roste.

Zápis do Mateřské školy v Rohatcích!

K zápisu 2. května můžete donést vyplněný formulář, který nalznete na webových stránkách MŠ Rohatce <https://www.ms-rohatce.cz/zapis/>. Od nového školního roku bude školka otevřena do 16:00.

ZÁPIS DĚTÍ

DO MATEŘSKÉ ŠKOLY ROHATCE 72,
PŘÍSPĚVKOVÁ ORGANIZACE

NA ŠKOLNÍ ROK 2022-2023

**SE KONÁ V PONDĚLÍ 2. 5. 2022
od 8.00 hod. do 13.00 hod.**

v budově Mateřské školy Rohatce 72, příspěvková organizace
Žádost o přijetí a vyjádření lékaře najdete na našich webových stránkách

www.ms-rohatce.cz

Rodiče vezmou s sebou:

Rodný list dítěte
Občanský průkaz

Na Pohádkové cestě vzniklo další překvapení



Nikomu z pravidelných návštěvníků Pohádkové cesty nemohlo uniknout, že se na ní objevilo další překvapení. Pohádkové pexeso, které vytvořil a instaloval Luboš Jabor. Děkuje!

Připomínka poplatků za komunální odpad

Připomínáme, že poplatky za komunální odpad byly splatné k 31. 3. 2022, po tomto termínu budou vyváženy popelnice na komunálním odpadu jen s nálepkou na r. 2022. Poplatek letos zůstává stejný, tj. 600 Kč za osobu s trvalým pobytem v obci. Poplatek za psa též zůstává stejný ve výši 100 Kč/pes. Poplatky můžete uhradit na OÚ v Hrobkách každé pondělí a středu od 8:00 do 15:00 a čtvrtek od 18:00 do 19:00.

Knihovny v roce 2022

Obě naše knihovny po zrušení většiny proticovidových opatření dále fungují a jsou připraveny na své čtenáře. V prosinci jsme podali žádost o podporu do výzvy K21 Ministerstva kultury, pokud se zadaří, uspořádáme i několik autorských čtení a pravidelné čtenářské dílny. **V Hrobkách je knihovna otevřena každý čtvrtek od 16:00 do 18:00, v Rohatcích každé pondělí od 16:00 do 18:00.**

Plánované kulturní akce

- | | |
|--|--|
| <ul style="list-style-type: none"> ■ 1. dubna - Noc s Andersenem ■ 2. dubna - Uklidme Česko ■ 9. dubna - Svátovo divadlo ■ 30. dubna - Čarodějnice ■ 7. května - Slavnostní odhalení Pomníků obětem komunismu ■ 28. května - zájezd do Divadla kouzel ■ 4. června - Dětský den s hasiči a soutěž o putovní Hrobečský kotlík ■ 10. června - Noc kostelů ■ 18. června - Nohejbalový turnaj a letní kino ■ 25. června - Pouť sv. Petra a Pavla ■ 23. července - Neckyáda ■ srpen 2022 - odpoledne pro | <ul style="list-style-type: none"> děti, soutěž o putovní Rohačku, posezení s hudbou ■ 28. srpna - Pohádková cesta ■ 3. září - Rohatecké kotlíkování ■ 4. září - Vítání občánků ■ září 2022 - Oříšková slavnost ■ 23. - 24. září - posezení seniorů ■ 29. října - Dýňování ■ 21.+ 24. listopadu - tvoření adventních věnců ■ 26. listopadu - rozsvícení obecních vánočních stromečků ■ 4. prosince - Mikulášská nadílka ■ 14. prosince - Česko zpívá koledy |
|--|--|

A navíc čtení a další program v knihovnách. Program se může měnit dle aktuální situace.

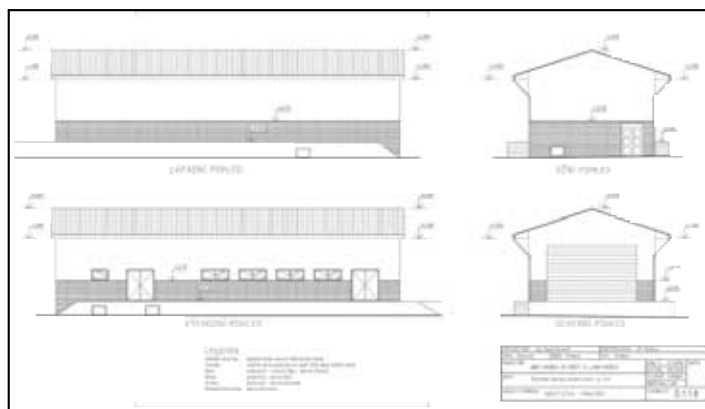
Jak to bylo a jak to bude s nádražním skladem

Bývalý nádražní sklad obec zakoupila před pěti lety. Skladovali jsme v něm kdecos, začátkem února si ho převzala stavební firma, aby nám ho za půl roku předala zpět ve své původní kráse. Po rekonstrukci bude sloužit jako sklad a garáž jak pro obecní věci, tak pro ty hasičské.

Výjezdová jednotka se nám poslední dobou rozrůstá nejen o členy, ale i o spoustu věcí, které jsou potřeba k různým druhům zá sahů. Proto jsem ráda, že budou mít hasiči všechno potřebné pohromadě a pár kroků od stávající hasičárny.

Na konci ledna jsem poslala předposlední hromadu papírů potřebných ke smlouvě o dotaci SFPI, ze kterého jsme získali 50% dotaci a 40% bezúročný úvěr. Vysoutěžená cena je 6 mil. Kč. Ta hromada papírů vznikala v podstatě celé tři roky, co jsem starostkou. Nejprve studie na hasičárnu, parametry budovy nesplňovaly požadavky z vyšších míst, následovala studie na sklad. Poté rozpracování a vznik projektové dokumentace ke stavebnímu povolení, úprava dle požadavků sousedící SŽ a ČD, nová přípojka elektřiny, tisíc papírů s ČEZem. Posouzení, zda je to brownfield či ne. Naštěstí ano, registrace do databáze brownfieldů. První žádost o dotaci neúspěšná, vyřazená z tak divného důvodu, že se tomu nestačím divit ještě dnes. Druhý pokus o dotaci loni v dubnu, nová registrace, znalecký posudek, investiční záměr a další hory papírů, na konci srpna skvělá zpráva! Stavební povolení, pojištění nemovitosti, znalecký odhad, tentokrát na budoucí hodnotu, smlouva na stavební dozor, vysoutěžení dodavatelské firmy, smlouva o dílo a další a další papíry.

Následovala anabáze se Správou železnic, ze které bych si rvala



vlasý, ale nakonec to vlastně dopadlo dobře, takže to vlastně můžu vyprávět jako vtipnou historku.

... stožár a skříň musí zůstat...máte vůbec nájemní smlouvu, když tu chcete něco dělat na našem?...to není vaše, to je naše...nene, to není vaše, ale naše...nene, naše, už asi 7 let...Vaše? proč tu tedy máme ty složené pražce?...no to nevím, proč tu máte ty pražce...máte nájemní smlouvu?...stožár a skříň je odpojená léta...stožár si sundejte...fakt je to Vaše?...to musí rozhodnout šéf...zavolejte mu Vy...nebere to? no jo, cizí čísla nezvedá...máte štěstí, náhodou pojede za hodinu kolem...odpojená trakce? to vám potvrdí jiný šéf, máte štěstí, ten pojede kolem v úterý mezi osmou a dvanáctou...

A pak už se jen bouralo, likvidovala azbestová střecha, stavěla příčka... Hotovo by mělo být v září.

KH

Nový asfalt Pod Bulfem

V ulici Pod Bulfem se v polovině ledna rozjela dlouho očekávaná rekonstrukce silnice. Ta dostane nový asfaltový povrch, opraví se díry a vymění se zničené obrubníky.

Na rekonstrukci jsme získali dotaci ve výši cca 4,9 mil. Kč od MMR, spoluúčast obce jsou necelé 2 mil. Kč. Prozatím se vyměnily poškozené obrubníky, narovnaly ty položené, co měly být postavené a ty postavené, co měly být položené, na dvou místech se rozšířila vozovka a vyfrézovaly se části vozovky - ne celá, všechny přítomné při frézování poněkud překvapila velmi malá vrstva asfaltu - první dubnový týden se položí podkladní vrstvy asfaltu (které potřebují cca 2 hodiny, poté se po nich může přejíždět), poté se zvýší všechny kanály a pak už jen finální povrch. Ten bude nutné nechat bez přejíždění celý den, resp. v den realizace se autem bude moci přejet až k večeru.

KH



Pomoc Ukrajině

Moc mě těší zájem a ochota našich občanů pomáhat těm, kteří právě ztrácejí své domovy, rodiny a vlastně všechno, co doposud budovali. Obec Hrobce prozatím humanitární sbírku organizovat nebude, nechceme přispívat k chaosu na hranicích i kdekoli jinde. Myslím si, že je smysluplné podpořit sbírku větší, která je už zacílená a má domluveného příjemce... Na odvozu jedné takové sbírky se podíleli i dva členové JSDH Hrobce s tranzitem. Členové JSDH Hrobce též pomáhají v KACPU v Ústí nad Labem.

Myslím, že náš čas ještě přijde, rádi se postaráme a vybavíme kohokoliv, kdo sem z Ukrajiny přijde pobýt. V registru Správy uprchlických zařízení jsme a čekáme na pokyn, že u nás někoho ubytují. Věřím, že až přijde, budeme s pomocí Vás všech schopni připravit alespoň trochu vlídný náhradní domov pro několik lidí, kterým se právě hroutí svět a jejich dosavadní domov je zničený válkou.

KH

Výjezdová jednotka obce Hrobce má novou Lízu

Začátkem února koupila obec Hrobce od města Bohušovice nad Ohří Liazku a výjezdová jednotka tak získala další vozidlo, díky kterému bude akceschopnější a připravenější na různé druhy zásahů. Výhodou nové posily je kombinace cisterny s velkým prostorem pro vybavení na všechny druhy zásahů. Liazka sice není nejmladší, ale sloužit bude ještě dobře. A protože potřebuje pár úprav, tráví členové výjezdové jednotky svůj volný čas jejím zkrášlováním a vylepšováním. A jelikož ani hasičárna, ani ten právě se opravující sklad nejsou nafukovací, musíme se rozloučit s Avíí, která s největší pravděpodobností poputuje do sbírky techniky, kde bude ještě dělat parádu.

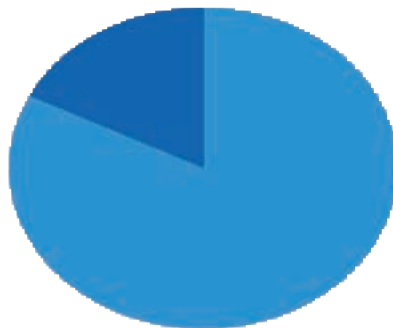


Přehled hospodaření 2021 a plán investic 2022

CELKOVÉ HOSPODAŘENÍ V ROCE 2021



Daňové příjmy: 11,311 mil. Kč
Nedaňové příjmy: 750 tis. Kč
Kapitálové příjmy 119 tis. Kč
Přijaté transfery: 535 tis. Kč
Příjmy celkem 12,715 mil. Kč



Běžné výdaje: 7,745 mil. Kč
Kapitálové výdaje: 1,652 mil. Kč

V roce 2021 mělo být dokončeno veřejné osvětlení v Rohatcích, ale kvůli několika majitelům pozemků, kteří nesouhlasili s věčným břemenem na přeložení kabelů nízkého napětí do země přes jejich pozemky, se zpozdilo stavební povolení ČEZu. Proto se zastupitelstvo obce rozhodlo, že zrealizuje

alespoň část projektu nového veřejného osvětlení (1. a 2. etapa) a to tam, kde ČEZ elektřinu v zemi již má, tedy u bytovek a od rybníku směrem na Oleško. Všude jinde je ještě nadzemní vedení a projekt veřejného osvětlení se plně shoduje s vedením přeložky kabelu nízkého napětí. Je tedy smysluplné počkat se stavbou zbylého veřejného

osvětlení na realizaci přeložky kabelu nízkého napětí. 1. a 2. etapa stavby veřejného osvětlení byla v Rohatcích již dokončena, cena realizace je 770 tis. Kč, přičemž dotace od Ústeckého kraje je ve výši 350 tis. Kč. Světla jsou naprogramována tak, aby se po půlnoci ztlumila na 50 % svého výkonu a v 5 hodin ráno zas rozsvítila na plný výkon.

Navíc nás brzy čeká výběrové řízení na opravu střechy a bezbariérový vstup na obecní úřad a do obchodu, výběrové řízení na polopodzemní kontejnery v Hrobkách a Rohatcích, nádoby na tříděný odpad do domácností a na štěpkač jsou v procesu. Žádali jsme o dotace na rekonstrukci sálu a novou kuchyňku v přízemí budovy MŠ, na rekonstrukci vstupu a zázemí školky v Rohatcích, na nové workoutové hřiště určené dospělým i větším dětem a rekonstrukci vstupu na fotbalové hřiště v Hrobkách. Nyní čekáme, zda žádostem bude vyhověno. Po dokončení nového veřejného osvětlení v Rohatcích by mělo dojít i ke stavbě části nových chodníků v Rohatcích a Hrobkách, které jsou odloženy právě do dokončení osvětlení.

za finanční výbor **Alena Ďurišová**

PLÁN INVESTIC V ROCE 2022

V roce 2021 se připravily rozpočty, zaměření a žádosti na investiční akce, které se budou realizovat v roce 2022. Jedná se zejména:

údaje v tis. Kč	Celkem	z toho dotace	bezúročný úvěr	z obecního rozpočtu
silnice Pod Bulfem v Hrobkách	7098	4736		2362
rekonstrukce nádražní haly pro SDH Hrobce a sklad na obecní vybavení	6049	2955	2364	730
veřejné osvětlení v Rohatcích	771	350		421

INVESTICE Z ROZPOČTU OBCE V ROCE 2021

Rohatce	údaje v tis. Kč	Hrobce	údaje v tis. Kč
zasakovací jámy ul. Pod Skalou	110	asfaltový povrch ul. Krátká	120
zaměření a hydrogeologický průzkum pro chodníky, příprava k výstavbě	40	žádost a rozpočet silnice Pod Bulfem	19
odkup kanalizace Pod Skalou	916	hydrogeologický průzkum Lipová	15
návrh, rozpočet vstupní prostory MŠ a přízemí (sál, kuchyňka, knihovna), příprava k rekonstrukci	82	zaměření chodníku od Soukupů k čekárně, příprava k výstavbě	22
úprava projektu veřejného osvětlení	17	rozpočet na vstup na fotbalové hřiště a workoutové hřiště	21
projekt na polozapuštěné kontejnery na odpad	24	rozpočet a posudky k přestavbě nádražní haly	40
		projekt na polozapuštěné kontejnery na odpad	25
		modernizace rozhlasu	140
		digitální protipovodňový plán	61
CELKEM	1,189 mil. Kč	CELKEM	463 tis. Kč

Finanční prostředky k 31. 12. 2021 - 13,189 mil. Kč

Vysokorychlostní trať

O tom, jak to vypadá s plánovanou výstavbou vysokorychlostní tratě (VRT), vás informujeme v každé Hrobecké Vlně. Bohužel stále hrozí, že bude vybraná varianta, která povede v přímé blízkosti zastávky v Hrobčích. Aktuálně v rámci spolku rozVR-Taná krajina, kde je členy 11 místních obcí, nadále ve spolupráci s advokátní kanceláří a dalšími odborníky připravujeme jak právní a oficiální reakce na situaci (více viz v dalším článku), tak i výstupy do médií

a pro osobní schůzky s politiky.

Ačkoli sám hejtmán dal dohromady Pracovní skupinu, na které jsme více než rok usilovně pracovali na řešení možných tras, a ačkoli Martin Hausenblas sám zaplatil CEDOP (Centrum pro efektivní dopravu), který přišel s dobrým návrhem varianty č. 4, kraj to v čele s hejtmánem smetl ze stolu a dal SŽ volnou ruku zabývat se až dva roky jen jejich možnostmi. Tedy červenou, modrou a zelenou variantou, viz mapa. Mají sice



Žlutá - stávající tratě 072, 090 a dálnice D8

3 varianty od SŽ: Zelená (Pod Bulfem), **Modrá** (Mrchový kopec) a **Červená** (Holý vrch) • **Fialová** - ZÚR • **Růžová** - Krajem nepodpořená varianta od CEDOPu • **Světle růžová** - rezerva pro plánovaný silniční obchvat Roudnice

více prověřit i variantu, která aktuálně vede v Zásadách územního rozvoje (ZÚR, tím se řídí územní plány), ale nezmění-li nikdo celkové zadání pro VRT, tak námi podporovaná varianta v ZÚR nemůže zůstat.

V roce 2015 totiž bylo prolobbováno na Ministerstvu dopravy a u Správy železnic, že bude prioritou zastávka VRT přímo v centru Ústí nad Labem, ačkoli až nyní začíná v samotném městě veřejná debata, co taková stavba bude pro město znamenat - ano, o 10 minut rychlejší spojení do Prahy pro ty, kdo žijí přímo v centru, ale také významné zvýšení automobilové a veřejné dopravy do centra z celého regionu, zvýšení počtu (i nákladních) vlaků v centru atp. Pokud nebude možné zastávku stavět pod zemí, jak by město chtělo, a jak SŽ kvůli bezpečnosti nedoporučuje, možná si to tam nakonec rozmyslí.

A nebo - a o to se snažíme - nebude o VRT, která je významnou stavbou pro celé Česko i Evropu, rozhodovat jedno krajské město, ale priority stanoví naše ministerstvo.

Pak by prioritou nemuselo být pár minut pro Ústečany, ale lepší obslužení celého regionu (zastávka u Milady je blíž D8 a Teplicím, není třeba auty zajíždět do přeplněného města), významně rychlejší přímé spojení Praha-Drážďany, nižší náklady (méně tunelů), lepší možnosti modernizace v dalším století (méně zastavěné oblasti a přímější vedení) a také významně menší negativní dopady na celou oblast, kterou vlaky budou projíždět. **Karina Kratochvílová**

Co se vlastně na zasedání zastupitelstva Ústeckého kraje dne 28. 2. 2022 stalo?

Celý únor jsem věnovala přesvědčování zastupitelů Ústeckého kraje, hledala argumenty, vysvětlovala, setkala se se všemi politickými kluby zastoupenými v Zastupitelstvu Ústeckého kraje. Víím, že se tématu VRT a s ní spojenou aktualizací Zásad územního rozvoje Ústeckého kraje zabývalo intenzivně mnoho zastupitelů Ústeckého kraje, já v tématu VRT ležím už rok a půl. Přesto na výše zmíněném zasedání došlo k takovému chaosu, že si pořád nejsem jistá, co skutečně bylo schváleno a jaké kroky teď nastanou, proto jsem požádala paní Bergmannovou z Krajského úřadu o vysvětlení a přesné znění schváleného usnesení (její odpověď příkládám v původní podobě).

Každopádně děkuji za podporu a pomoc všem zapojeným zastupitelům obce Hrobce. Díky patří také naší odborné poradní skupině!

Stále věřím, že může vzniknout taková vysokorychlostní trať, která bude skutečně rychlá, odpovídající požadavkům cestování v dalším století i v evropském měřítku, s co nejmenším vlivem na životní prostředí a s ohledem na život lidí. Jsem přesvědčena, že ani modrá, ani červená ba ani zelená varianta toto nesplňuje. Ano, nejsem odborník na dopravu, ale klíčování rychlovlaku mezi vesnicemi dvousetkilometrovou rychlostí a trefování se v mezcíse do 150 ná-

kladních vlaků denně mi zkrátka nepřijde jako něco, za co by stálo za to vyhodit 200 miliard na stavbu, zničit kus krásné země a do nekonečna dotovat provoz. Skutečně tohle chceme?

Trochu mi vadí argument, že to přece zaplatí EU, takže vlastně dobrý. Skutečně? Kolik peněz do EU přispíváme a kolik jich dostáváme? A kdy se staneme čistými plátcí a přestaneme dostávat? Myslím, že to bude o dost dříve, než se bude slavnostně stříhat páska u Středohorského tunelu.

Další věc, která mě (krom jiného tedy) popuzuje, je konstatování a ujišťování, že oprávněný investor si nese riziko... Jasně, ale kdo toho oprávněného investora financuje? Nebo si snad zaměstnanci SŽ zaplatili ty do koše hozené Územně technické studie vznikající roky a třeba vytyčování odepisovaných tras ze svého? Z čích peněz zaplatila SŽ pokutu od ÚOHS za špatné výběrko na studii proveditelnosti?

Krom všemožných setkání a jednání o VRT jsem se 8. 3. 2022 zúčastnila setkání na Ministerstvu dopravy s ministrem Kupkou. V průběhu setkání několikrát zaznělo, že v procesu plánování a přípravy VRT má jít o spolupráci a vzájemnou dohodu všech subjektů. S tím se plně ztotožňuji, proto jsem za to ministru Kupkovi poděkovala a povzdechla si, že je škoda, že takto to nefungovalo i v roce 2015, kdy se potají hodily

všechny studie a podklady na skutečnou VRT do koše a začalo se projektovat úplně jinde a zcela bez zapojení všech, kterých se to týká. Výtka samozřejmě patřila zástupcům SŽ, kteří jako obvykle nehnuli ani brvou a zdálo se, že se jich to vůbec netýká. **KH**

ODPOVĚĎ PANÍ BERGMANNOVÉ ZE DNE 3. 3. 2022:

Vážená paní starostko, usnesení zastupitelstva zatím nemám k dispozici, nicméně do 10 dnů ode dne konání zastupitelstva bude zveřejněno na oficiálních internetových stránkách Ústeckého kraje.

K otázce, co bude zpracovatel aktualizace posuzovat, sděluji:

Předmětem návrhu SŽ je požadavek na vymezení „nového“ koridoru, přičemž jsou předkládány 3 varianty trasování, a dále požadavek na vypuštění koridoru územní rezervy.

Mnohokrát zazněl požadavek (na jednáních pracovní skupiny, v písemné korespondenci, apod.) na vrácení se do původního koridoru územní rezervy a to buď zcela nebo alespoň částečně, tzn. napojit Ústí nad Labem při max. využití koridoru rezervy, tak jak je vymezen v platných ZÚR. Byť SŽ na jednáních pracovní skupiny, ve svých prezentacích i písemných odpovědích na dota-

(Pokračování na následující straně)

zy uváděla důvody, proč se nechce - nemůže „vrátit“ do koridoru územní rezervy, tyto ve své podstatě nebyly přijaty. Správa železnic si stála za svými „argumenty“ a na konci ledna podala návrh na aktualizaci ZÚR a jak již výše uvedeno pro vymezení nového koridoru a vypuštění původního.

Předmětem posouzení (v procesu aktualizace) v souladu s návrhem SŽ budou předložené 3 varianty. Jelikož „nepanovala“ shoda na tom, že opravdu jsou důvody pro vypuštění územní rezervy, rozhodlo zastupitelstvo, že v procesu pořízení aktualizace bude tato rezerva rovněž prověřena. Proto zastupitelstvo podmínilo prověření předložených variant současným posouzením koridoru územní rezervy VRT - ZR1 z hlediska vlivu na udržitelný rozvoj území, které bude nedílnou součástí návrhu aktualizace ZÚR. Tzn. v rozsahu, jakém budou posuzovány navržené 3 varianty, bude rovněž posuzována územní rezerva z toho hlediska,

zda skutečně jí nelze využít a jsou důvody pro její vypuštění. Nejedená se tedy o 4. variantu vedení trasy, ale zůstáváme v souladu s návrhem - posoudíme 3 trasy a oprávněnost požadavku na vypuštění stávající. Není totiž běžnou a ustálenou praxí, resp. povinností pořizovatele, posoudit i důvody toho, co navrhovatel požaduje vypustit. Nicméně v daném případě podmínka zastupitelstva má své opodstatnění a při hodnocení 3 variant bude pro srovnání i hodnocení, zda by bylo možné využít stávající územní rezervu.

Jak již několikrát zaznělo, rozhodnutím zastupitelstva o pořízení aktualizace ZÚR se celý proces teprve zahajuje, bude to dlouhý proces a bude v něm dostatečný prostor pro námítky a připomínky, jednání - či „vyjednávání“. A znovu si dovoluji zopakovat, že „odstartováním“ tohoto procesu se zastupitelstvo v žádném případě nezavazuje, že jednu z variant schválí.

Pokud nedojde ke schválení ani jedné nové trasy, zůstane v ZÚR stále koridor územní rezervy. Návrh SŽ je koncipován tak, že požaduje vymezení novou trasu a zrušit původní koridor a výsledkem procesu této aktualizace rozhodně nemůže být pouze vypuštění koridoru územní rezervy - jednalo by se o rozpor s návrhem a zejména s Politikou územního rozvoje. Tento koridor rezervy je šířky 600 m a pokud by SŽ měla rezervy využít ho a v jeho rámci navrhnout vedení trati, i tak by muselo dojít k aktualizaci ZÚR. Jejím předmětem by pak bylo „překlopení“ koridoru územní rezervy do návrhového koridoru a hlavně jeho zúžení a v důsledku toho již zpřesnění trasy.

Paní starostko, jsem Vám k dispozici pro jakékoli informace k této věci.

Ing. Hana Bergmannová

vedoucí odboru

územního plánování a stavebního řádu
Krajský úřad Ústeckého kraje

Usnesení zastupitelstva Ústeckého kraje ze dne 28. 2. 2022

Usnesení č. 018/13Z/2022

8.1 Návrh na aktualizaci Zásad územního rozvoje Ústeckého kraje - vymezení koridoru pro nové železniční spojení Praha - Drážďany

Zastupitelstvo Ústeckého kraje po projednání

A) rozhoduje

o pořízení aZÚR ÚK a jejím obsahu v souladu s § 42a stavebního zákona zkráceným postupem dle § 42a odst. 1 stavebního zákona pro oprávněného investora a podmínilo její zpracování úplnou úhradou nákladů

navrhovatelem, ve smyslu § 42a odst. 6, § 45 odst. 2 a § 71 odst. 7 stavebního zákona. **Obsahem aktualizace ZÚR ÚK bude na základě prověření předložených variant vymezení návrhového koridoru** pro vysokorychlostní trať RS4 na území Ústeckého kraje v úseku od hranice kraje Středočeského a Ústeckého u obce Mnetěš přes Ústí nad Labem ke státní hranici CZ/SRN.

B) podmiňuje

prověření předložených variant současným posouzením koridoru územní rezervy

VRT - ZR1 z hlediska vlivu na udržitelný rozvoj území, které bude nedílnou součástí návrhu aZÚR ÚK.

C) ukládá

Ing. Janu Schillerovi, hejtmanku Ústeckého kraje, zajistit pořízení aZÚR ÚK zkráceným postupem dle § 42a stavebního zákona pro oprávněného investora Správu železnic, s. o., Praha, dle § 42a odst. 2 stavebního zákona.

Termín: 31. 12. 2023

**Hlasování: pro: 29 proti: 0 zdržel se: 23
Návrh byl přijat**

Uklidme Česko

I přes pravidelný úklid zaměstnanců obce a některých dobrovolníků se nám jak v obci, tak okolo ní mnozí podivnosti ve škarpách, podél cest, u Labe, u Borku, na Horách, vlastně téměř všude. Není to jen trend hrobecký či rohatecký, všímám si toho plošně, ať jedu kamkoliv. Popravdě, někde je to ještě daleko horší. A proto se jako každý rok



Děti ze školky pomohly uklidit Pohádkovou cestu, pojďme jim vzorem!

přidáváme k celorepublikovému úklidu, protože to tu chceme mít hezké. Ano, účastní se pořad ta stejná hrstka lidí, ale malý zájem nás nemůže odradit, věříme, že všem obyvatelům Hrobec a Rohatec leží ty dvě krásné vsi na srdci, a proto přiloží ruku k dílu. Uvidíme se 2. dubna!

Odpady

VELKOOBJEMOVÝ ODPAD

Kvůli rekonstrukci nádražního skladu jsme zrušili sběrné místo na velkoobjemový odpad. Ten nyní můžete odkládat do šedého kontejneru, který budeme přistavovat do Rohatec i Hrobec o víkendech - informace o termínech a místech budeme posílat SMSkou Infokanálem, protože chceme zabránit zneužívání kontejneru nemístními. Další možností je odložení velkoobjemového odpadu (ve všední dny cca do 14:30) do šedého kontejneru v areálu bývalého Osanu u nádraží, které je ale nutno nahlásit p. Řípovi předem.

BIOODPAD

V únoru se uskutečnil mimořádný svoz bioodpadu, ten pravidelný začne opět v dubnu a bude probíhat stejně jako v loňském roce, tzn. svážet se bude vždy každé druhé úterý (v týdně, kdy nebude svoz smíšeného komunálního odpadu). První

svoz se uskuteční v úterý 5. dubna 2022. Popelnice přistavte ke svozu vždy do 7:00. Děkujeme.

Začátkem dubna budou rozdány kompostéry těm, kteří si o ně napsali v „odpádovém dotazníku“. Několik kusů máme ještě volné, tak se neváhejte ozvat. Kompostování je nejlepší způsob, jak naložit s bioodpadem. Pokud ho začnete používat, Váš bioodpad se v podstatě nestane odpadem, ale produktem, který můžete další rok použít při sázení muškátů či rajčat. Kromě toho ušetříte obecní pokladně peníze za svoz smíšeného komunálního odpadu v případě, že bioodpad netřídíte nebo peníze za kompostárnu v případě, že bioodpad třídíte do hnědé popelnice.

TŘÍDĚNÝ ODPAD

V únoru bylo dokončeno výběrové řízení jednak na stavbu polopodzemních kontejnerů (následovat bude jejich stavba na dvou místech v Rohatcích a dvou v Hrobčích), druhá na dodávku barevných popelnic na tříděný odpad pro ty, kteří si o ně řekli v „odpádovém dotazníku“. Zatím evidujeme 80 žádostí, pořídíme 100 ks od každé barvy. Tyto nádoby budou černé se žlutým a modrým víkem pro rozlišení druhu odpadu - věřím, že budou praktičtější než ty celozluté a celomodré. Obzvláště ty žluté nevypadají po chvíli používání moc esteticky... **KH**

Od vězení po trest smrti, za nic

KARINA KRATOCHVÍLOVÁ,
ALENA ĎURIŠOVÁ

Rozhovor s paní Pátou vznikl v roce 2018. Nakonec odložila jeho vydání, nechtěla ke své rodině poutat znovu pozornost. V roce 2021 nás bohužel navždy opustila a mne mrzelo, že by se o tomto příběhu lidé nedozvěděli. Nyní, k příležitosti vzniku Pomníků obětem komunismu, svolili s publikováním rozhovoru její dcery, Jana Landkammerová a Sylvie Barášková, a mladší bratr, Josef Klement.

Když za války z věže hrobecké Klementovy vily partyzáni sledovali, kam a s čím jezdí německé vlaky, riskovala spolu s nimi pro naši svobodu svůj život celá továrníkova rodina. Nebylo to poprvé a ani naposledy, kdy byli ochotni vše obětovat. Sylvestra Klementa, hlavní postavu tohoto příběhu, za Rakouska-Uherska odsoudili k trestu smrti, tuberkulóza mu zabila mámu i sourozence, komunisté mu vše vzali a zavřeli ho do vězení. „Nevím, co mu kdo záviděl,“ říká jeho dcera, Sylvie Pátá, která kvůli některým hrobeckým občanům vyrůstala bez otce.

■ Jak si na svého otce pamatujete?

Byl moc hodný. Měl výchovu První republiky. Byl galantní k ženám a měl velkou radost, když mohl někomu pomoci. Ještě dnes se ke mně hlásí lidé, aby mi řekli, jak hodný byl. Například pomohl jedné Estonce, která utíkala před Stalinem, nebo německému vojákovu ukázal cestu do jeho vlasti. Oba s naší rodinou zůstali v kontaktu, ale nevím, jak jim přesně pomohl. Co mohl, to dělal, ale nemluvil o tom.

■ Z jaké byl rodiny?

Dědeček, starý Klement, pocházel ze Židovic. Po svém otci byl kovář, od Havránkových koupil dům, který je dnes vedle vily, a když vydělal nějaké peníze, tak kupoval další pozemky a přistavoval. Říkal, že všichni jeho sourozenci by jen kupovali a prodávali, ale že se musí dělat něco pořádného. Měl v úmyslu stavět slévárnu, ale to již nestihl, protože zemřel v 56 letech. Podle mého táty byl hrozně přísný jak k zaměstnancům, tak k rodině. U dědy pracoval od dětství. Mohl chodit, kam chtěl, ale v šest hodin ráno musel sedět v kanceláři, neexistovala žádná výmluva. A ačkoliv měli dostatek peněz, například k Vánocům každý dostal jeden pomeranč, i když mohli koupit celou bednu, protože, jak jim děda řekl, ostatní neměli ani ten jeden.

■ Byl nejstarším z dětí?

Dohromady měli dětí šest, můj táta se narodil v roce 1898 jako čtvrté. Dvě umřely v kojeneckém věku a tři další děti umřely v dospělosti na tuberkulózu. Byl zázrak, že to přežil aspoň můj táta. Navíc mu v devíti letech zemřela i jeho máma.

■ V době takové tragédie stavěl váš děda vilu?

Měl peníze, řádila tuberkulóza, antibiotika

tehdy nebyla a všichni doktoři říkali, že při plicním onemocnění je potřeba vzduch a prostor. A tak, aby děti neumíraly, postavil ohromný barák. Kdo by to pro ně neudělal?

■ Vždycky jsem nad ní žasla, ale nikdy mě nenapadlo, že byla postavená z takového důvodu.

Postavil to kvůli tuberkulóze, ale i tak skoro všichni umřeli. Mně dochází až dneska, jak hrozné to muselo být. Když mu máma umřela v devíti, postupně skoro všichni sourozenci a ve dvaceti i táta, takže dostal na krk podnikání, nejmladšího bratra Přemysla a nevlastní mámu se šesti dětmi. Nevím, kdo mu kdy co záviděl.



■ Ve dvaceti se tak musel stát továrníkem.

Jeho otec zemřel v březnu 1919. Když už byl nemocný, můj táta si napsal žádost císaři, aby ho pustili z vojny domů. Tam odjel až koncem války v červnu 1918 a ve svém deníku píše, že jeli k hranicím s Itálií a na nádražích zpívali českou hymnu, byl velký vlastenec. Deník končí zprávou, že dostal psaní z domova, že jeho žádost k císaři byla zamítnuta. Naštval se, sebral se a utekl. Odsoudili ho za to k trestu smrti, nakonec dostal doživotí, a s koncem války amnestií, tím se zachránil.

■ To musel být pro všechny velký šok.

Teď jsem zjistila, že se navíc v sedmnácti, ještě za Rakouska-Uherska, zúčastnil protirakouské manifestace, kde ho chytili a asi na měsíc zavřeli.

■ Chtěl se stát po otci továrníkem?

V podstatě se jím stát musel. Původně měl továrnu převzít nejstarší bratr Josef, ale ten zemřel, než dokončil studia. Kdyby to bylo na tátovi, tak by to myslím nevzal. Víc než fabriku měl rád zahradu a pěstování karafiátů.

■ Karafiátů?

Byl manuálně hodně nešikovný. Do všeho se pustil, ale nešlo mu to. Uměl se ale obklopit lidmi, kteří to uměli a měl radost, že jim to jde, ne že by jim záviděl. Měl rád pěstování a půdu, a tak hned v roce 1920 založil firmu Specifické květinové kultury a začal se šlechtěním karafiátů. V jeho denících, kde popisuje, jak odjel do války, píše o tom, jak šel do zahrady a utrl si růži. Mámě nosil květiny...

■ Jak se s ní poznal?

Táta dlouho říkal, že se ženit nebude, protože není zvědavý na to, aby mu děti zemřely. Také to asi bylo tím, že se stáral o mladší sourozence a na ženění nebylo pomysleno. Ale když sourozenci dospěli a začali mít děti, začal měnit názor. Líbila se mu moje máma, která byla o 23 roků mladší. Projevoval o ni zájem, už když jí bylo 18, to ale chodila s klukem z Roudnice, který dělal vysokou chemickou. Byl žid a za války ho zavřeli do koncentračního tábora u Kladna, kam za ním k plotu máma jezdila. Čekala na něj do roku 46, ale nevrátil se. Teprve potom měl můj táta šanci.

■ Jednou z hlavních událostí Hrobec bylo ukrývání partyzánů ve věžičce vaší vily. Váš otec pořád riskoval.

Byl hrozně bijec, byl proti Rakousku, proti fašismu, proti komunismu. V odboji byl aktivně zapojený se strýcem Kazimírem, který měl v té době už dvě děti a také žil v otcově vile. Myslím, že tam byla i jedna jeho sestra se svou rodinou.

■ Těm všem šlo tedy o život.

No, bylo to celkem riskantní, protože naproti přes trať byl lág SS. Ve vile měli partyzáni dobrý úkryt, z věžičky viděli do vagónů a sledovali transporty zboží a lidí do Terezína. Nikdo je neobjevil i proto, že byl v továrně provoz lidí, a tak vypadali jako zákazníci nebo zaměstnanci.

■ Jak se dařilo továrně?

Během války šlo železo na výrobu zbraní, a protože táta pro Němce vyrábět nechtěl, na příděl nedostal a výdělky nebyly. Byl ještě svobodný a jezdil na oběd do Libotenic do hospody. Jel vždy na kole, a když na oběd neměl, jel za slepičárnu, tam chvíli poseděl, aby všichni viděli, že odjel, a pak se vrátil bez jídla. Ale zaměstnancům vždy všechno dal, šlo mu hlavně o to, aby měli výplatu.

■ Vnímáte svého otce jako hrdinu?

Abych pravdu řekla, tak nevím... Když procházím jeho životem, tak vidím myšlenky a pokoru, které se snažil prosazovat. Za to se na konci života mohl každému poďát do očí. Pomáhal, co bylo v jeho silách a nikdy nikomu neublížil, to asi je hrdinství.

■ Několikrát mu šlo o život.

To je pravda - tuberkulóza, vězení, válka, hospodářská krize také nebyla žádná sranda, potom další válka, komunisti...

■ Ti se na vaší rodině hodně podepsali.

Táta měl nálepku vesnický boháč, navíc byl politicky velmi aktivní a byl antikomunista. Říkal, že komunismus nemůže fungovat, to by museli být všichni lidé andělé, což ale nejsou. Pořád ty levičáky tepal, a protože šel na nervy hrobecké komunistické buňce,

na Vánoce řekli, že nebyl na vojně, ačkoli byl ve válce, a poslali ho v 52 letech k PTP [pozn. red. Pomocný technický prapor sloužící k převýchově politicky nespolehlivých osob] na Zelenou horu u Nepomuku u Plzně. Dostal krumpáč a dva roky stavěl silnice.

■ Myslíte, že věděl, že mu hrozí nebezpečí?

Věděl. On měl dokonce v roce 48, když mi byl rok, od svých kamarádů připravenou cestu do Rakouska, kde měl před válkou filiálku. Všichni mu říkali: „Hele, tady nebud“.
Někteří známi odešli, ale on nešel. Neopustil by Hrobce a ani Čechy, byl patriot, a navíc věřil, že když neudělal nic špatného, nemohou ho trestat. Bohužel se zmylil, nejprve ho poslali k PTP, a když za námi přijel o Velikonočích 1954 na návštěvu, to mi bylo sedm a bratrovi Josefovi pět, přišli najednou v pondělí ráno zatykači a bylo to.

■ Co se stalo?

Pamatuju si, že jsem si kreslila a vzali mi tu tužku z ruky. Mohli vzít, co chtěli a i tu tužku mi vzali. Šli jsme pak s mámou k jejím rodičům, brečelo se tam, bylo to hrozný. A od té doby jsem tátu krom pár krátkých návštěv ve vězení neviděla, až ve třinácti letech.

■ Za co ho zatklí?

Za velezradu. STB dala dohromady skupinu lidí, takzvanou křesťansko-demokratickou stranu, kteří se znali prakticky jen od vidění, a obvinili je, že chtějí zničit lidově demokratické zřízení a nastolit kapitalismus. Jeden z odsouzených jim všechna obvinění odsouhlasil, i to, že jim americký agent dal lahvičky se slintavkou, kulhalkou a mandelinkou bramborovou. I jedna paní z Hrobce vypověděla, že u nás doma v kuchyni na kredenci viděla tu lahvičku se slintavkou. Člověk žasne, kde se to v těch lidech bralo.

■ To udělali proto, že měl po PTP pořad řeči?

To si myslím neměl, on byl takový - ať si dělají, co chtějí, a on si bude myslet, co chce.

■ Proč ho tedy zavřeli? Co udělal?

Neudělal nic, potřebovali se ho zbavit. Po válce měl už jen osm zaměstnanců, takže byl moc malý na to, aby ho mohli znárodnit. Při odsouzení na deset a více let ale propadl veškerý majetek státu. Aby dostal 10 roků, musel udělat něco protistátního.

■ Přitom by jim to radši dal, jen aby ho nechali být.

To ano, on by jim to dal. Zabavili nám veškerý majetek, i ponožky. Máma musela dokázat, co je její, nebo odkoupit polovinu společných věcí. Neměli jsme nic, ani peníze, účty obstavili a máma nechodila do práce, protože bratrovi bylo teprve pět. Když nastoupila do kanceláře Jednoty, na Vánoce ji po zákroku místní KSČ na hodinu vyhodili. Řekla, že si tedy najde jinou práci, ale že jestli ji zase vyhodí, tak vezme děti a skočí s nima z roudnického mostu do vody. A než skočí, tak na všechny instituce na světě napíše, proč. Když jsem s ní o tom mluvila, než umřela, tak řekla, že se diví, že ji také nezavřeli. Pouštěla si hubu a říkala jim vše do očí. Když vás to žene, tak co máte dělat?



■ To byli místní komunisté? Žijí tu ještě?

Nechci nikoho jmenovat, protože jejich potomci za nic nemůžou. Nejstrašnější bylo, že říkali, že Klementa zničí ne to, že mu seberou majetek, ale že mu rozbijí rodinu. Navíc v padesáti něco takového člověk prožívá jinak, než ve dvaceti. Víte, že se vám ty roky sčítají. Muselo to být hrozný. Ale nikdy, nikdy jsem od něj neslyšela, že by řekl „ti komunisti, hajzlové,..“.
Nesl to jako politikou prohru, kdy oni vyhráli a dali ho do vězení, což musí nějak vydržet... Myslím, že mu to pomohlo překlenout i ten kriminál. Kdyby ho vystěhovali jako Havránka, tak by to asi nepřežil. Byl na Hrobce hrozný fixovaný. Ve vězení u sebe pořád nosil jednu fotografii s náma a jednu Hrobce. Byl to vlastenec, až si myslím, jestli to nepřeháněl.

■ Mohla jste ho tam navštívit?

Na to vězení někdy vzpomínám. Pořád to vidím. Ta vrata. To rachocení klíčů. Dlouhý, dva až tři metry široký stůl, aby na sebe lidé nedosáhli, na jedné straně seděly návštěvy a na druhé straně přicházeli odsouzení. Pamatuju si, jak tam člověk sedí, otevrou se dveře, klíče zarachotí, a přivádí tátu v tom lodenovém hnědém mundúru. Lodičku, takovou tu čepici, mačkal takhle v ruce a sedl si za stůl. Z každé strany vedle něho seděl hlídač, a když člověk řekl něco špatně, návštěvu ukončili a odvedli ho. Člověk tak radši ani nic neříkal.

■ Kolikrát jste ho viděla?

Ani ne jednou za rok, nebyla jsem tam pokaždé. Nejprve byl ve Valdčích, ale když ho přeložili do Leopoldova, tak jsme neměli ani na vlak. Po polovině trestu žádal o propuštění. Do posudku napsali, že to nedoporučují, protože vykořisťoval lidi, a tak si to nezaslouží. Odsoudili ho na deset let, ale díky amnestii přišel domů v roce 1960. V Československu už byl prý vybudovaný socialismus, a tak tihle lidé nemohli škodit.

■ Nikdy jste si nenechala odkrýt akta STB.

Nechci. Já to nechci slyšet. Všechno by

mi řekli, mou mámu to zajímalo, ale já to nechci vědět. Podle toho, co tam je napsané, to musel být někdo hodně blízký. Kdybych se dozvěděla, kdo na nás donášel, k čemu mi to dneska je. Ti, kteří to udělali, jsou už mrtví.

■ Vyhýbali se vám lidé na vesnici?

To víte, že taková byla. I příbuzní, protože jsme byli černé ovce. Mám takový zážitek ze školy, kdy jsem se musela na začátku školního roku postavit a říct, že je táta zavřený. Když do vás lejou ty komunistický řeči, jak buržoasti a továrníci dřeli kůži z lidí, a já přitom měla představu svého hodného táty, který nic neudělal, bylo to pro mě jako dítě hodně stresující.

■ Kde jste žili?

Náš dům jako konfiskát připadl obecnímu úřadu, my se museli sestěhovat do tří místností a platit nájem. Také nám odpojili vodu, takže jsme ji museli do patra nosit ze studny.

■ Jak to zvládala vaše máma?

Máma byla velmi energická žena, která se komunistů vůbec nebála. Nakonec ji v Roudnici zaměstnal žid Lewi, který měl dříve v Hrobčích továrnu na korek. Komunisté mu vše vzali, ale nechali ho vedoucím. Když odešel do důchodu, máma ho nahradila. Asi nad ní někdo držel ochranou ruku, jinak by to nešlo.

■ Musela být hodně silná.

To byla. Do práce i k nám domů pořád chodili estébáci v těch kožených kabátech a snažili se, aby se rozvedla. Pořád do ní hučeli, že když se s ním rozvede, budeme moct do škol a všechno budeme mít povolené. Ale vydržela to. Deset let... Musím říct, že jsem ocenila, že to nevzdala, ačkoli byla mladá, bylo jí pouhých 33 let.

■ V jednom filmu se také takto snažé, aby se rozvedla, protože ji chce jeden z nich pro sebe.

Myslím, že to tady bylo taky. Myslím, že si na ni někdo myslel. Nevím kdo, ale mohlo to tak být.

(Pokračování na následující straně)

■ Jaký byl pro vás rok 1989?

Táta se toho bohužel nedožil, zemřel v roce 1975. Máma měla velkou radost, byla hodně aktivní.

■ Omluvil se někdo vaší rodině za persekuce?

V roce 1968 jsme zažádali o rehabilitaci a táta byl hrozně rád, že mu napsali, že nic neudělal. Dostali jsme i odškodné, ale to jsme museli po srpnu 68 vrátit. Jedinou omluvu jsme dostali v roce 1990 od Litoměřického okresního výboru, kam nás pozvali spolu s dalšími persekovanými, dali nám kávu a omluvili se. Jinak nikdy nikdo.

■ V jakém stavu vám vrátili majetek?

Majetek nám vrátili, ale bez vybavení, a ještě jsme museli doplácet, protože tam postavili velkou halu. Za to, že to léta chátralo, že zrušili zahradu a zmršili pozemek, nám nikdo nic nedal. Brácha vilu po revoluci prodal. Říkala jsem mu, že má dva kluky a všichni jsou hrozně šikovní, ale v té době jsme neměli žádné peníze na to, dát to dohromady. Člověk si to nemůže tak brát. Nikdy to nejde vrátit do původního stavu, to prostě nejde. Obdivuju zemědělce, kteří se po tolika letech vrátili na grunt. To obdivuju, není to jednoduchý.

■ Jak vnímáte současnou politickou situaci? (rok 2018, pozn. red.)

Tu vnímám špatně. Úplně konkrétně, je to neštěstí. Hrozně mě zklamává, že je tolik blbých lidí.

Nechápu jejich mentalitu. To mi řekněte,

jak někdo může volit Zemana a Babiše. Nechápu, co od nich lidé očekávají, vždyť to je to, co tu už bylo, vláda jedné strany. Oni si snad myslí, že je Babiš nejchytřejší na světě. Stát se ale nedá řídit jako podnik. Zdržují ho demokratické principy, kdy se lidé musí domlouvat. Když má člověk firmu a řekne, že je něco bílý, tak i když je černý, všichni říkají, že to je bílý. Ale to je něco jiného, než ve státech.

■ Když zkrachuje firma, tak to odnese majitel.

No, právě, tohle mě štve. Lidi říkají, ať to zkusí. Ale to jsme tu už měli s Gottwaldem! To je pak pozdě, když vše ovládne. A nejde mu říkat, ať to zkusí, když už teď vidíme, že to je blbost.

■ Čím to, že lidi jsou neponaučitelní?

Nemám řešení, a to nad tím přemýšlím. A žasnu nad tím, kolik lidí je ovlivitelných,

že uvěří takovým věcem. Co jiného s tím má člověk dělat, než jít k volbám?

■ Co si myslíte o Hrobcích?

Když to mám zhodnotit, nevím, jestli jsem se sem měla vracet. Když to tak vezmete, tak tři lidi tu poslali do vězení. Tátu, Havránka a Tachecí. V Olešku to odnesl Košťál, ale z Libotenic nikdo, z Židovic asi taky ne, nikde v okolí to nebylo takový. Hrobce jsou vždycky nejhorší na mezilidské vztahy. Ale nevím, kde se to bere.

■ Jak jste teď spokojená?

Jsem velmi zklamaná současnou politickou situací, ale člověk to musí brát tak, jak to jde. Máma byla bojovnice, to já nejsem. Ona byla hodně energická a šlo jí na nervy, že já ne. Já jsem spíš po tátovi. Asi po něm umím vytěšňovat špatné věci. Tolik se netrápím, protože kdyby měl člověk všechno prožívat, tak jsem dneska dávno mrtvá.



Sylvie Pátá

V roce 1947 se narodila v Hrobcích jako starší ze dvou dětí. Josefovi, který také žije v Hrobcích, je o dva roky méně. Kvůli politické situaci nebyla doporučena na střední průmyslovou školu, a tak chodila na odborné učiliště, ale její domácí knihovna je plná vědeckých knih o chemii. Z učiliště si ji vybral vedoucí výzkumu v Secheze (nyní Lovochemie), kde pracovala čtyřicet let na výzkumu v analytickém oddělení vývoje nových analytických metod. „Byli tam protirežimní lidé, a mnozí, co byli u komunistů, tam byli jen kvůli funkci, ale neškodili. To se ale hrobecké KSČ nelíbilo a snažila se o její propuštění. „Měla jsem velké štěstí, že jsem pracovala v tak výborném kolektivu, který se mě zastal,“ říká paní Pátá.

Pomníky obětem komunismu

Snad v každé obci najdeme pomník obětem světových válek, ale pro oběti komunismu jich je v celé zemi jen několik. Přitom tolik životů si nese dodnes nesmazatelné šrámy, mnoho křivd nebylo nikdy napraveno nebo omlučeno, tolik příběhů nebylo vyprávěno a postupně mizí v zapomnění. A když lidé zapomenou, historie se může snáze opakovat.

U nás v Hrobcích a Rohatcích se komunisté podepsali tragicky především na rodinách Klementů (jejich příběh si zde můžete přečíst), Tachecích z Hrobec, kteří nyní žijí v Libotenicích a Jaroslav Tachecí od obce v roce 2018 přijal čestné občanství; Škodů z rohateckého statku č. 24 a po restitucích si jej ponechali, byť v obci již nežijí; a Havránků z hrobeckého statku č. 4. Josef Havránek nás k těmto pomníkům inspiroval, když nabídnuté čestné občanství i jménem svých sester odmítl, jelikož: „V Hrobcích k žádným změnám nedošlo, dále zde vládli komunisté, kteří odmítali vydat náš zabavený majetek. To nás ohromilo a varovalo. Po zvážení všech událostí padlo v rodině rozhodnutí, že do Hrobec se již nikdo nevrátí a veškerý majetek bude prodán. Ne na každé období může být obec Hrobce hrdá.“



Jak jsme psali i v minulém Vlně, na Donio.cz probíhala veřejná sbírka, které jste se mohli zúčastnit i přes obecní úřad, na podporu tohoto projektu. Od 13 dárců jsme vybrali 11 289 Kč. Veškeré vybrané peníze jdou místnímu spolku Pro lepší budoucnost, který je věnuje jako příspěvek na slavnostní odhalení pomníků a vznik pamětních informačních desek. Ty budou navrženy členy spolku bez nároku na honorář.

Pomníky vyrobili a obci darovali Josef Klement, vnuk Sylvestra Klementa, který stále pracuje v dílně po svých předcích, a Lukáš Jiránek, jehož rodina naštěstí nejtěžším dopadům komunismu unikla.

Všem děkujeme!

Karina Kratochvílová



Josef Klement a Lukáš Jiránek při výrobě pomníků

**SLAVNOSTNÍ ODHALENÍ POMNÍKŮ
s doprovodným programem proběhne
7. května 2022**

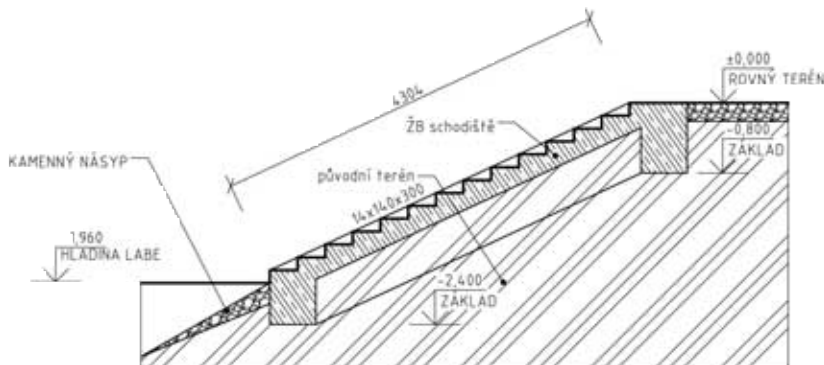
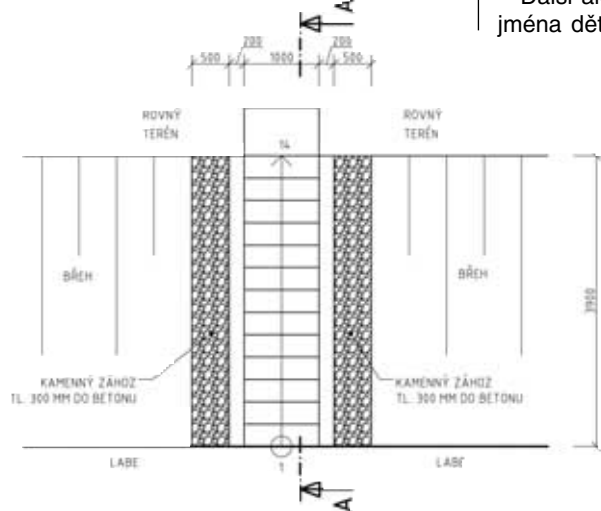
Schůdky na břehu Labe a projektový den pro MŠ - další plány v projektu Odolná obec

Projekt Odolná obec vstoupil do svého posledního roku trvání. V Hrobcích zbývá dokončit dvě plánované akce. Prvním opatřením je vybudování schůdků na břehu Labe. Projekt již vznikl, nyní čeká na schvá-

lení od Povodí Labe, s.p., stavební práce budou probíhat během jara. U schůdků bude umístěna i hladinoměrná lať, na níž bude možné průběžně sledovat stav říční hladiny. Schůdky budou postaveny u rampy.

Další akce, na kterou se mohou těšit zejména děti z Mateřské školy Rohatce, pro-

běhne v půlce května. Na děti čeká procházka ke břehu Labe a u něj zábavný a poučný program. Hravou formou se například naučí, co je to evakuace a co patří do evakuačního zavazadla. Účast přislíbili i členové SDH Hrobce, takže program pro děti bude opravdu bohatý.



Dopravní průzkum

Před několika měsíci proběhl v Hrobcích i Rohatcích dopravní průzkum, který realizovala Fakulta dopravní ČVUT v Děčíně. Výsledky jsou trochu děsivé, téměř 60 % vozidel jedoucích skrz Hrobce směrem na Židovice jede rychleji, než by mělo. Opačným směrem, tedy do Hrobce od Židovic se rychlost porušuje asi v polovině případů. V Rohatcích je rychlost porušována oběma směry (z i do Oleška) přibližně v 1/2 případů. Vzhledem k tomu, že nejčastěji řidiči překračuje rychlost tam, kde to dobře zná, je na místě, abychom se my všichni řidiči (hrobecí, rohatečtí, ale i ti

z blízkého okolí) zamysleli nad tím, zda skutečně vyjždíme do obce a vyjždíme z obce v padesáti kilometrové rychlosti nebo ne....

Nejvyšší rychlost v Hrobcích byla naměřena v sobotu těsně po poledni a bylo to 117 km/h. V Rohatcích tím nejrychlejším (chce se mi napsat „tím nejbližším“) byl řidič či řidička motorky v pátek po 19. hodině jedoucí rychlostí 118 km/h. Oběma směry v Hrobcích projede za týden více než 10 tisíc vozidel, v Rohatcích je to něco přes 11 tisíc. Obě zprávy lze najít na webu obce.

<https://hrobce.cz/aktuality/co-ukazal-do-pravni-pruzkum/>

Ptačí chřipka

Na přelomu roku se ve slepičárně v Libonicích vyskytla nákaza ptačí chřipky. Z tohoto důvodu muselo být v drůbežárně utraceno téměř 190 tisíc kusů drůbeže a zlikvidovány stovky tisíc vajec. Hrobce i Rohatce proto dle nařízení Krajské veterinární správy byli v ochranném pásmu, což znamenalo umístění drůbeže a ptactva do uzavřených prostor, nahlášení chovů na KVS a hlášení případných úhynů. Po více jak měsíci se rozšíření ptačí chřipky ze slepičárny nepotvrdilo, proto KVS všechna opatření, k radosti všech chovatelů, zrušila.

Změna jízdního řádu autobusové linky 683

Od 1. dubna dochází ke změnám v dopravě Ústeckého kraje. Nás se týká linka 683, jejíž nový jízdní řád přikládáme.

Změny jsou prováděny v důsledku vzniku nových mezikrajských linek, které umožní cestování na území Středočeského kraje bez nutnosti přestupů, bude uznávat tarif Pražské integrované dopravy na území Ústeckého kraje (ve vybraných lokalitách) a tarif Dopravy Ústeckého kraje na území kraje Středočeského (ve vybraných lokalitách). V rámci této změny bylo rovněž vyhoveno požadavku některých samospráv týkajících se úpravy autobusových spojů. (viz jízdní řády na následujících stranách)

MEZI NEJDŮLEŽITĚJŠÍ ZMĚNY PATŘÍ:

- změna na lince 638 (Litoměřice - Mšené-lázně - Martiněves, Radešín) -> přečíslována na linku 650;
- zavedení nové linky 650 (Litoměřice -

Mšené-lázně - Slaný) - linka obsluhuje stejné zastávky, jaké obsluhovala linka 638 - po celé délce trasy linky platí tarif DÚK a PID;

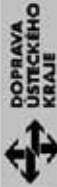
- linka 672 je nově přečíslována na linku 682;
- linka 679 je nově přečíslována na linku 689;
- linka 646 je nově objednávana jak na území Ústeckého, tak na území Středočeského kraje a její trasa byla prodloužena do Kralup nad Vltavou a Holubic. Na lince bude uznáván tarif DÚK a PID.
- V rámci přidružených změn musely být upraveny spoje na vybraných linkách, zejména pak:
 - na lince 635 je zrušen dočasný spoj 151 (v 7:33 hod z Bechlína do Roudnice nad Labem), na spoji 113 dochází k dvouminutovému posunu na spoji;
 - na lince 681, kde byly úpravou ranních spojů zároveň obnoveny návaznosti na

rychlíkové spoje ve směru Praha, hl. nádraží (linka R20 „Labe“);

- dochází k posunu spoje 116 na lince 682 (dříve 672);
- na lince 683 dochází na základě požadavků místních samospráv k posunutí příjezdu spoje 151 do Horních Beřkovic, spoj 105 je prodloužen až do Horních Beřkovic a nově obsluhuje obec Dobříň, spoj 107 se ruší bez náhrady, spoj 118 nově vyjíždí z Horních Beřkovic ve 12:59 hod., spoj 120 se touto změnou ruší;
- na lince 685 dochází k minutovým posunům v odjezdech spojů 106 a 128, spoj 114 jede nově až do zastávky Roudnice nad Labem, aut. nádr.
- v případě linky 687 dochází k minutovým posunům zejména v případě ranních spojů z důvodu zavedení přípoju na linku 650 ve směru od Slaného;
- na lince 689 (dříve 679) dochází k posunu odjezdu spoje 112.

683

Litoměřice-Libotenice-Roudnice n.Labem-Horní Beřkovice



DOPRAVA
ÚSTECKÉHO
KRAJE

Platí od 01.04.2022 do 10.12.2022

Změna	ZASTÁVKA	PRACOVNÍ DNY														SOBOTA *NEDELE									
		101	103	105	153	111	113	115	119	121	123	125	127	129	131	133	201	203	205	207					
	odjí.	4:36	5:35	6:32	7:31	8:30	9:29	10:28	11:27	12:26	13:25	14:24	15:23	16:22	17:21	18:20	19:19	20:18	21:17	22:16	23:15	24:14	25:13	26:12	27:11
601	Litoměřice, autobusová	4:40	5:39	6:36	7:35	8:34	9:33	10:32	11:31	12:30	13:29	14:28	15:27	16:26	17:25	18:24	19:23	20:22	21:21	22:20	23:19	24:18	25:17	26:16	27:15
601	Litoměřice, obchodní centrum	4:42	5:41	6:38	7:37	8:36	9:35	10:34	11:33	12:32	13:31	14:30	15:29	16:28	17:27	18:26	19:25	20:24	21:23	22:22	23:21	24:20	25:19	26:18	27:17
763	Terezní křiž.	4:44	5:43	6:40	7:39	8:38	9:37	10:36	11:35	12:34	13:33	14:32	15:31	16:30	17:29	18:28	19:27	20:26	21:25	22:24	23:23	24:22	25:21	26:20	27:19
763	Terezní, škola	4:44	5:41	6:38	7:37	8:36	9:35	10:34	11:33	12:32	13:31	14:30	15:29	16:28	17:27	18:26	19:25	20:24	21:23	22:22	23:21	24:20	25:19	26:18	27:17
763	Terezní, autobusová	4:44	5:41	6:38	7:37	8:36	9:35	10:34	11:33	12:32	13:31	14:30	15:29	16:28	17:27	18:26	19:25	20:24	21:23	22:22	23:21	24:20	25:19	26:18	27:17
763	Terezní, autobusová	4:44	5:41	6:38	7:37	8:36	9:35	10:34	11:33	12:32	13:31	14:30	15:29	16:28	17:27	18:26	19:25	20:24	21:23	22:22	23:21	24:20	25:19	26:18	27:17
763	Terezní, U Památníku	4:47	5:44	6:41	7:40	8:39	9:38	10:37	11:36	12:35	13:34	14:33	15:32	16:31	17:30	18:29	19:28	20:27	21:26	22:25	23:24	24:23	25:22	26:21	27:20
763	Terezní, České Kopce	4:50	5:49	6:46	7:45	8:44	9:43	10:42	11:41	12:40	13:39	14:38	15:37	16:36	17:35	18:34	19:33	20:32	21:31	22:30	23:29	24:28	25:27	26:26	27:25
763	Terezní, Počaply	4:55	5:54	6:51	7:50	8:49	9:48	10:47	11:46	12:45	13:44	14:43	15:42	16:41	17:40	18:39	19:38	20:37	21:36	22:35	23:34	24:33	25:32	26:31	27:30
767	Travčice	4:58	5:57	6:54	7:53	8:52	9:51	10:50	11:49	12:48	13:47	14:46	15:45	16:44	17:43	18:42	19:41	20:40	21:39	22:38	23:37	24:36	25:35	26:34	27:33
763	Terezní, Počaply, cesta	5:00	5:47	6:44	7:43	8:42	9:41	10:40	11:39	12:38	13:37	14:36	15:35	16:34	17:33	18:32	19:31	20:30	21:29	22:28	23:27	24:26	25:25	26:24	27:23
767	Travčice, Ničnický	5:02	5:49	6:46	7:45	8:44	9:43	10:42	11:41	12:40	13:39	14:38	15:37	16:36	17:35	18:34	19:33	20:32	21:31	22:30	23:29	24:28	25:27	26:26	27:25
699	Libotenice, Jiřitov	5:05	5:52	6:49	7:48	8:47	9:46	10:45	11:44	12:43	13:42	14:41	15:40	16:39	17:38	18:37	19:36	20:35	21:34	22:33	23:32	24:31	25:30	26:29	27:28
699	Libotenice	5:06	5:53	6:50	7:49	8:48	9:47	10:46	11:45	12:44	13:43	14:42	15:41	16:40	17:39	18:38	19:37	20:36	21:35	22:34	23:33	24:32	25:31	26:30	27:29
699	Libotenice, dněbožama	5:07	5:54	6:51	7:50	8:49	9:48	10:47	11:46	12:45	13:44	14:43	15:42	16:41	17:40	18:39	19:38	20:37	21:36	22:35	23:34	24:33	25:32	26:31	27:30
699	Libotenice, dněbožama	5:07	5:54	6:51	7:50	8:49	9:48	10:47	11:46	12:45	13:44	14:43	15:42	16:41	17:40	18:39	19:38	20:37	21:36	22:35	23:34	24:33	25:32	26:31	27:30
699	Libotenice, dněbožama	5:07	5:54	6:51	7:50	8:49	9:48	10:47	11:46	12:45	13:44	14:43	15:42	16:41	17:40	18:39	19:38	20:37	21:36	22:35	23:34	24:33	25:32	26:31	27:30
699	Libotenice, dněbožama	5:07	5:54	6:51	7:50	8:49	9:48	10:47	11:46	12:45	13:44	14:43	15:42	16:41	17:40	18:39	19:38	20:37	21:36	22:35	23:34	24:33	25:32	26:31	27:30
699	Libotenice, dněbožama	5:07	5:54	6:51	7:50	8:49	9:48	10:47	11:46	12:45	13:44	14:43	15:42	16:41	17:40	18:39	19:38	20:37	21:36	22:35	23:34	24:33	25:32	26:31	27:30
699	Libotenice, dněbožama	5:07	5:54	6:51	7:50	8:49	9:48	10:47	11:46	12:45	13:44	14:43	15:42	16:41	17:40	18:39	19:38	20:37	21:36	22:35	23:34	24:33	25:32	26:31	27:30
699	Libotenice, dněbožama	5:07	5:54	6:51	7:50	8:49	9:48	10:47	11:46	12:45	13:44	14:43	15:42	16:41	17:40	18:39	19:38	20:37	21:36	22:35	23:34	24:33	25:32	26:31	27:30
699	Libotenice, dněbožama	5:07	5:54	6:51	7:50	8:49	9:48	10:47	11:46	12:45	13:44	14:43	15:42	16:41	17:40	18:39	19:38	20:37	21:36	22:35	23:34	24:33	25:32	26:31	27:30
699	Libotenice, dněbožama	5:07	5:54	6:51	7:50	8:49	9:48	10:47	11:46	12:45	13:44	14:43	15:42	16:41	17:40	18:39	19:38	20:37	21:36	22:35	23:34	24:33	25:32	26:31	27:30
699	Libotenice, dněbožama	5:07	5:54	6:51	7:50	8:49	9:48	10:47	11:46	12:45	13:44	14:43	15:42	16:41	17:40	18:39	19:38	20:37	21:36	22:35	23:34	24:33	25:32	26:31	27:30
699	Libotenice, dněbožama	5:07	5:54	6:51	7:50	8:49	9:48	10:47	11:46	12:45	13:44	14:43	15:42	16:41	17:40	18:39	19:38	20:37	21:36	22:35	23:34	24:33	25:32	26:31	27:30
699	Libotenice, dněbožama	5:07	5:54	6:51	7:50	8:49	9:48	10:47	11:46	12:45	13:44	14:43	15:42	16:41	17:40	18:39	19:38	20:37	21:36	22:35	23:34	24:33	25:32	26:31	27:30
699	Libotenice, dněbožama	5:07	5:54	6:51	7:50	8:49	9:48	10:47	11:46	12:45	13:44	14:43	15:42	16:41	17:40	18:39	19:38	20:37	21:36	22:35	23:34	24:33	25:32	26:31	27:30
699	Libotenice, dněbožama	5:07	5:54	6:51	7:50	8:49	9:48	10:47	11:46	12:45	13:44	14:43	15:42	16:41	17:40	18:39	19:38	20:37	21:36	22:35	23:34	24:33	25:32	26:31	27:30
699	Libotenice, dněbožama	5:07	5:54	6:51	7:50	8:49	9:48	10:47	11:46	12:45	13:44	14:43	15:42	16:41	17:40	18:39	19:38	20:37	21:36	22:35	23:34	24:33	25:32	26:31	27:30
699	Libotenice, dněbožama	5:07	5:54	6:51	7:50	8:49	9:48	10:47	11:46	12:45	13:44	14:43	15:42	16:41	17:40	18:39	19:38	20:37	21:36	22:35	23:34	24:33	25:32	26:31	27:30
699	Libotenice, dněbožama	5:07	5:54	6:51	7:50	8:49	9:48	10:47	11:46	12:45	13:44	14:43	15:42	16:41	17:40	18:39	19:38	20:37	21:36	22:35	23:34	24:33	25:32	26:31	27:30
699	Libotenice, dněbožama	5:07	5:54	6:51	7:50	8:49	9:48	10:47	11:46	12:45	13:44	14:43	15:42	16:41	17:40	18:39	19:38	20:37	21:36	22:35	23:34	24:33	25:32	26:31	27:30
699	Libotenice, dněbožama	5:07	5:54	6:51	7:50	8:49	9:48	10:47	11:46	12:45	13:44	14:43	15:42	16:41	17:40	18:39	19:38	20:37	21:36	22:35	23:34	24:33	25:32	26:31	27:30
699	Libotenice, dněbožama	5:07	5:54	6:51	7:50	8:49	9:48	10:47	11:46	12:45	13:44	14:43	15:42	16:41	17:40	18:39	19:38	20:37	21:36	22:35	23:34	24:33	25:32	26:31	27:30
699	Libotenice, dněbožama	5:07	5:54	6:51	7:50	8:49	9:48	10:47	11:46	12:45	13:44	14:43	15:42	16:41	17:40	18:39	19:38	20:37	21:36	22:35	23:34	24:33	25:32	26:31	27:30
699	Libotenice, dněbožama	5:07	5:54	6:51	7:50	8:49	9:48	10:47	11:46	12:45	13:44	14:43	15:42	16:41	17:40	18:39	19:38	20:37	21:36	22:35	23:34	24:33	25:32	26:31	27:30
699	Libotenice, dněbožama	5:07	5:54	6:51	7:50	8:49	9:48	10:47	11:46	12:45	13:44	14:43	15:42	16:41	17:40	18:39	19:38	20:37	21:36	22:35	23:34	24:33	25:32	26:31	27:30
699	Libotenice, dněbožama	5:07	5:54	6:51	7:50	8:49	9:48	10:47	11:46	12:45	13:44	14:43	15:42	16:41	17:40	18:39	19:38	20:37	21:36	22:35	23:34	24:33	25:32	26:31	27:30
699	Libotenice, dněbožama	5:07	5:54	6:51	7:50	8:49	9:48	10:47	11:46	12:45	13:44	14:43	15:42	16:41	17:40	18:39	19:38	20:37	21:36	22:35	23:34	24:33	25:32	26:31	27:30
699	Libotenice, dněbožama	5:07	5:54	6:51	7:50	8:49	9:48	10:47	11:46	12:45	13:44	14:43	15:42	16:41	17:40	18:39	19:38	20:37	21						

683

Horní Beřkovice-Roudnice n. Labem-Libotenice-Litoměřice



DOPRAVA
ÚSTECKÉHO
KRAJE

Platí od 01.04.2022 do 10.12.2022

Zám.	ZASTAVKA	PRACOVNÍ DNY											SOBOTA, NEDĚLE											
		102	104	108	106	110	114	112	116	118	124	126	128	130	134	136	138	202	204	206	208			
	odj.	4:49	6:19	6:45	8:12	10:57	12:59	13:59	15:00	15:50	17:59	11:59	15:49	21:04	7:59	11:59	15:49	21:04	8:00	12:00	15:50	21:05		
686	Horní Beřkovice, točna	4:50	6:20	6:46	8:13	10:58	13:00	14:00	15:01	16:00	18:00	21:00	18:02	12:02	15:52	21:07	8:02	12:02	15:52	21:07	8:07	12:07	15:57	21:12
688	Horní Beřkovice, želez.	4:52	6:22	6:48	8:15	11:05	13:07	14:07	15:08	16:07	18:07	21:07	18:09	12:09	15:59	21:14	8:09	12:09	15:59	21:14	8:10	12:10	16:00	21:15
690	Horní Beřkovice, Oku	4:57	6:27	6:53	8:20	11:07	13:09	14:09	15:10	16:09	18:09	21:09	18:10	12:10	16:00	21:15	8:10	12:10	16:00	21:15	8:14	12:14	16:04	21:19
687	Korostlaty p. Řípem	4:59	6:29	6:55	8:22	11:08	13:10	14:10	15:11	16:10	18:10	21:10	18:11	12:11	16:01	21:16	8:11	12:11	16:01	21:16	8:15	12:15	16:05	21:20
683	Libkovic p. Řípem, Nad roklí	5:00	6:30	6:56	8:23	11:12	13:14	14:14	15:15	16:14	18:14	21:14	18:15	12:15	16:05	21:21	8:15	12:15	16:05	21:20	8:17	12:17	16:07	21:22
682	Bechlin, Obů	5:04	6:34	7:00	8:27	11:13	13:15	14:15	15:16	16:15	18:15	21:15	18:16	12:16	16:06	21:22	8:16	12:16	16:06	21:21	8:18	12:18	16:08	21:24
682	Bechlin, Chrtěků	5:05	6:35	7:01	8:27	11:13	13:15	14:15	15:16	16:15	18:15	21:15	18:16	12:16	16:06	21:22	8:16	12:16	16:06	21:21	8:20	12:20	16:10	21:27
682	Bechlin, Předomin, vlnice	5:09	6:40	7:06	8:34	11:19	13:21	14:21	15:22	16:21	18:21	21:21	18:22	12:22	16:12	21:25	8:21	12:21	16:11	21:25	8:22	12:22	16:12	21:25
682	Bechlin, Předomin, koškárna	5:10	6:41	7:07	8:35	11:20	13:22	14:22	15:23	16:22	18:22	21:22	18:23	12:23	16:13	21:26	8:22	12:22	16:12	21:26	8:24	12:24	16:14	21:27
681	Dobříň, rozc.	5:12	6:43	7:09	8:37	11:22	13:24	14:24	15:25	16:22	18:22	21:22	18:23	12:23	16:13	21:26	8:23	12:23	16:12	21:26	8:26	12:26	16:16	21:29
661	Roudnice n. L. Glazura	5:14	6:45	7:08	8:39	11:24	13:26	14:26	15:27	16:24	18:24	21:24	18:25	12:25	16:15	21:30	8:25	12:25	16:14	21:30	8:27	12:27	16:17	21:30
661	Roudnice n. L. Masný průmysl	5:15	6:46	7:09	8:40	11:25	13:27	14:27	15:28	16:25	18:25	21:25	18:26	12:26	16:16	21:31	8:26	12:26	16:15	21:31	8:30	12:30	16:20	21:33
661	Roudnice n. L. Bezdělov, škola	5:18	6:49	7:12	8:43	11:28	13:30	14:30	15:31	16:28	18:28	21:28	18:29	12:29	16:19	21:34	8:29	12:29	16:18	21:34	8:32	12:32	16:22	21:36
661	Roudnice n. L. zámečkův park	5:19	6:50	7:13	8:44	11:29	13:31	14:31	15:32	16:29	18:29	21:29	18:30	12:30	16:20	21:35	8:30	12:30	16:20	21:35	8:33	12:33	16:24	21:38
661	Roudnice n. L. Čihadla	5:21	6:51	7:14	8:46	11:31	13:33	14:33	15:34	16:31	18:31	21:31	18:32	12:32	16:22	21:36	8:32	12:32	16:21	21:36	8:35	12:35	16:27	21:41
661	Roudnice n. L. Roudnice n. L. Čihadla	5:25	6:55	7:18	8:49	11:35	13:37	14:37	15:38	16:35	18:35	21:35	18:36	12:36	16:26	21:41	8:36	12:36	16:25	21:41	8:39	12:39	16:30	21:44
661	Roudnice n. L. Roudnice n. L. Čihadla	5:28	6:58	7:21	8:52	11:38	13:40	14:40	15:41	16:38	18:38	21:38	18:39	12:39	16:29	21:46	8:39	12:39	16:28	21:46	8:42	12:42	16:34	21:47
662	Židovice	4:37	5:30	6:43	7:17	8:48	9:37	11:37	13:37	14:37	15:40	16:37	17:37	18:37	22:20	8:40	12:40	16:30	21:46	22:20	8:40	12:40	16:30	21:46
663	Hrobce, Rohatce	4:45	5:38	6:51	7:25	8:56	9:45	11:45	13:45	14:45	15:48	16:45	17:45	18:45	22:25	8:45	12:45	16:35	21:51	22:25	8:45	12:45	16:35	21:51
663	Hrobce, Rohatce	4:47	5:40	6:53	7:27	8:58	9:47	11:47	13:47	14:47	15:50	16:47	17:47	18:47	22:27	8:47	12:47	16:37	21:53	22:27	8:47	12:47	16:37	21:53
663	Hrobce, Rohatce	4:48	5:41	6:54	7:28	8:59	9:48	11:48	13:48	14:48	15:51	16:48	17:48	18:48	22:28	8:48	12:48	16:38	21:54	22:28	8:48	12:48	16:38	21:54
669	Libotenice, družčárna	4:49	5:42	6:55	7:29	9:00	9:49	11:49	13:49	14:49	15:52	16:49	17:49	18:49	22:29	8:49	12:49	16:39	21:55	22:29	8:49	12:49	16:39	21:55
669	Olešná	4:50	5:43	6:56	7:30	9:01	9:50	11:50	13:50	14:50	15:53	16:50	17:50	18:50	22:30	8:50	12:50	16:40	21:56	22:30	8:50	12:50	16:40	21:56
669	Libotenice	4:51	5:44	6:57	7:31	9:02	9:51	11:51	13:51	14:51	15:54	16:51	17:51	18:51	22:31	8:51	12:51	16:41	21:57	22:31	8:51	12:51	16:41	21:57
669	Libotenice, hřbitov	4:54	5:47	7:00	7:34	9:05	9:54	11:54	13:54	14:54	15:57	16:54	17:54	18:54	22:34	8:54	12:54	16:44	22:00	22:34	8:54	12:54	16:44	22:00
763	Terežín, Počaply, cesta	4:56	5:49	7:02	7:36	9:07	9:56	11:56	13:56	14:56	15:59	16:56	17:56	18:56	22:36	8:56	12:56	16:46	22:02	22:36	8:56	12:56	16:46	22:02
767	Trávníce	4:58	5:51	7:04	7:38	9:09	9:58	11:58	13:58	14:58	16:01	16:58	17:58	18:58	22:38	8:58	12:58	16:48	22:04	22:38	8:58	12:58	16:48	22:04
763	Terežín, Počaply	5:01	5:54	7:07	7:41	9:12	10:01	12:01	14:01	15:01	16:04	17:01	18:01	19:01	22:41	9:01	13:01	16:51	22:07	22:41	9:01	13:01	16:51	22:07
763	Terežín, České Kopytý	5:06	5:59	7:12	7:20	9:17	10:06	12:06	14:06	15:06	16:09	17:06	18:06	19:06	22:46	9:06	13:06	16:56	22:12	22:46	9:06	13:06	16:56	22:12
763	Terežín, U Památníku	5:09	6:02	7:15	7:23	9:20	10:09	12:09	14:09	15:09	16:12	17:09	18:09	19:09	22:49	9:09	13:09	16:59	22:15	22:49	9:09	13:09	16:59	22:15
763	Terežín, a.s. nádr.	5:12	6:05	7:18	7:26	9:23	10:12	12:12	14:12	15:12	16:15	17:12	18:12	19:12	22:52	9:12	13:12	17:02	22:18	22:52	9:12	13:12	17:02	22:18
763	Terežín, škola	5:14	6:07	7:20	7:28	9:25	10:14	12:14	14:14	15:14	16:17	17:14	18:14	19:14	22:54	9:14	13:14	17:04	22:20	22:54	9:14	13:14	17:04	22:20
763	Terežín, křt.	5:16	6:09	7:24	7:32	9:27	10:16	12:16	14:16	15:16	16:19	17:16	18:16	19:16	22:56	9:16	13:16	17:06	22:22	22:56	9:16	13:16	17:06	22:22
601	Litoměřice, obchodní centrum	5:20	6:13	7:28	7:31	9:30	10:20	12:20	14:20	15:20	16:23	17:20	18:20	19:20	23:00	9:20	13:20	17:10	22:26	23:00	9:20	13:20	17:10	22:26

| spoj zastávkou projíždí
 } spoj jede po jiné trase
 * Všechny spoje začínají nízkopodlažní vozidlo.
 † jede v neděli a ve sátem uznané svátky
 ☐ číslo tarifního pásmo PID (v takto označených zastávkách je uznáván také Tarif PID)

Poznámky

Linka č. 525883 Horní Beřkovice-Roudnice n. Labem-Libotenice-Litoměřice
 Vícečetné informace: 412 871 501 (RO) / 477 070 835 (ST), Centrální dispečink: 800 475 657 657, www.doprava.uzk.cz
 Převosní společnost: Dopravní společnost ÚK, p. o., Veľká Hradeň 311/648, 400 02 Ústí nad Labem, info@ds-uk.cz, www.ds-uk.cz
 Na lince platí jednotný tarif a smíšené přepravní podmínky Dopravní Ústeckého kraje. Informace jsou k dispozici ve vozidlech na lince.

PROBĚHLÉ AKCE

Dětský karneval

Maškarní se Svátovým divídem nikdy nezklame. Malí diváci se svým doprovodem nejprve shlédli pohádku Zvířátka a loupežníci a následně začal rej masek, soutěže a tancování. Jsme rádi, že se děti bavily od začátku do konce. Na další pohádku Svátova divídra se děti mohou těšit na začátku dubna.

Za fotografie děkujeme - Foto Valentovi.

**Čtení v knihovnách**

Karnevalové čtení - únorové čtení a tvoření v knihovně bylo ve znamení blížícího se karnevalu a připomenutí Masopustu. Četli jsme příběh Maškarní bál z knihy Logopedické pohádky a krátce si připomněli historii Masopustního veselí neboli Svátku bláznů. Nakonec si děti nazdobily škrabošky.

Jarní čtení - na jaro se velmi těšíme, proto v březnu proběhla dvě jarní čtení. Při prvním děti malovaly a tvořily jarní sluníčka, která ozdobila hrobeckou čekárnu. Při druhém čtení se děti činily, a tak strom ve vestibulu rozkvetl do jara. Seznámili jsme se s významnými dny (např. Den vody, Den tolerance, Den loutkového divadla, Meteorologický den) z knihy Neobyčejný rok předškoláka a četli jarní



příběh z časopisu Hvězdička a Ježčích příběhů. Po tvoření si děti zahrály Piškvorky.

Letos se koná již 22. ročník pohádkové Noci s Andersenem, který bude pro nás trochu speciální. Jelikož v hrobecké knihovně je nyní více prostoru, zkusíme opravdu v knihovně nocovat. Letošních témat knihovnické noci bude více - Josef Lada (135 let od narození), J. Foglar (115 let od narození), J. Trnka (110 let od narození) a samozřejmě pohádky od H. Ch. Andersena, jehož Císařovy nové šaty poprvé vyšly před 185 lety.

Nadílka ovoce pro seniory

Vitamínové nadílky se před Vánoci dočkali všichni občané starší 60 let s trvalým pobytem v Hrobcích a Rohatcích. Dohromady bylo rozdáno půl tuny jablek a hrušek z Ploskovic, protože jsou sezónní, lokální a bez velké uhlíkové stopy, v textilních taškách, protože nevnášíme igelitky a na nákupy jsou jak dělané. Rozdělit půl tuny jablek do 150 tašek trvalo ve dvou necelé dvě hodiny. Děkujeme za pomoc s rozvozem SDH Hrobce. Káta, Jára a Dominik byli velkou posilou a za odpoledne bylo hotovo.

**Oddíl stolního tenisu Hrobce má za sebou úspěšnou sezónu!**

Hrobecký oddíl stolního tenisu, který aktuálně čítá 7 členů, vyhrál v letošní sezóně přebor ve stolním tenisu 3. třídy a v září se tak objeví ve vyšší soutěži. Tam na něj čeká jak vyšší úroveň, tak nároční soupeři - místní se budou utkávat s mužstvy z Lovosic, Libochovic a dalšími. K úspěchu gratulujeme a do nové sezóny přejeme pevné nervy a co nejlepší výsledky!

Konečně se blíží jaro, sice pomalými krůčky, ale je to tak, jak by řekly děti od nás ze školky: „jupíííí!“ Při procházkách jsme už pozorovali rozkvetlé sněženky a na naší zahradě rozkvétají žluté krokusy, které samozřejmě předběhly čemeřice a keř vilín, sluníčko nás pěkně hřeje do tváří. Můžeme být častěji na zahradě, protože tam není tolik bláta. Ve školce nás nedávno navštívili Andělci v kožíšku z Vědomic, kteří nám v jednom programu povídali o králících a ve druhém programu jsme se dozvěděli něco o kuřátkách. Děti mají vždy možnost si živá zvířátka prohlédnout, pohladit a poučit se o tom, jak se o ně máme správně starat. Dokonce jsme byli pozváni přímo do Vědomic, kde bychom si mohli prohlédnout telátko a podojit krávu. Letos k nám poprvé přijel vzdělávací autobus s tematikou dopravní výchovy, tento projekt se dětem také velmi líbil. Ještě nás čeká kouzelník Valdini, úklid Pohádkové cesty, návštěva galerie v Roudnici nad Labem a výlet. Budeme doufat, že nám bude počasí přát a bude se nám vše dařit, jak si plánujeme.

Pozdravy z mateřské školky



Z ČINNOSTI SBORU DOBROVOLNÝCH HASIČŮ HROBCE

Jak vypadá zimní příprava malých hasičů?

I když za okny mrzne, tak zimní příprava a tréninky hasičů stále pokračují. Je výhodou, že máme k dispozici tělocvičnu v Rohatcích, kde probíhá většina zimních tréninků. Důraz klademe na fyzickou přípravu, která je potřeba během celého roku, ale i učení dalším dovednostem, které jsou potřeba při závodech, zejména při branných bězích. Děti se učí značky, vázat uzly, topografii nebo hasební prostředky. Pro zpestření jsme během zimy vyrazili i na výlety, a to na



Boreč, Lovoš a Říp, bruslit na zimní stadion nebo jsme hledali poklad při šipkované. Čas ale letí a pomalu se začínáme zúčastňovat prvních závodů. V polovině března proběhl halový závod 60 m překážek v Jablonci nad Nisou, kde Kačka Nováková získala 41. místo ze 164 závodnic a Eliška Nitschová 107. místo.

Hasiči v akci

To, že u hasičů to není jen o hašení požárů, asi všichni víme. Od posledního vydání Vlny se naši hasiči zúčastnili nočního cvičení (Pokračování na následující straně)



„Hledání osoby v neznámém prostoru a transport zraněné osoby“, které probíhalo na Bulfu. Na přelomu roku se v součinnosti podíleli na likvidaci drůbeže zasažené ptací chřipkou ve slepičárně v Libotenicích, koncem ledna měli několik výjezdů na místa v Hrobcích i Židovicích díky povětrnostním podmínkám, dále vyjžděla jednotka k doutnajícímu spáleníšti v lese či prořezávali strom z výsuvné plošiny v Židovicích. Větším výjezdem byl technický zásah k odstranění uniklých ropných látek.

Nemůžeme ale ani zapomínat na údržbu techniky a rekonstrukci „nové“ CAS Liaz.

Velké poděkování patří hasičům za pomoc při rozvozu ovoce seniorům v Hrobcích a Rohatcích a také za odvoz humanitární pomoci na Slovensko, kde bude poskytnuta uprchlíkům z válkou zasažené Ukrajiny.



PŘÍSPĚVKY NAŠICH OBČANŮ

Zpátky do školy

Jak mi tak neplánovaně odrůstají děti, a jak byly neplánovaně na distanční výuce, byl čas se zamyslet nad školou celkově. A to mě bavilo. Každé dítě - vy taky, někdy řekne: „Dyť to nikdy nebudu potřebovat“ a nebude, fakt. A abyste mi věřili, že spousta věcí v běžném životě fakt nepotřebujete, mám pár příkladů a zajímá mě, jestli jste na tom stejně. Třeba taková matematika, královna předmětů, bez diskuze nejdůležitější předmět ve škole. I takový velíkán mezi předměty má své perly, které si pamatují, ale jsou mi k ničemu. Dodnes netrpělivě čekám na okamžik, kdy se mi u kasy v obchodáku bude hodit Pythagorova věta.

Těším se na to, až ji vybalím na nebohou prodavačku a úplně jí tím odzbrojím, a když se to náhodou nepovede a prodavačka bude bdělá, vytáhnu na ní trojčlenku, na mě si nepřijde, jsem neustále připravená. Ten okamžik bude můj.

Pokud je matematika královna předmětů, tak králem je bezesporu Český jazyk. Český jazyk je dokonalý vynález, strašně mě baví. Je veselý, je hravý, je jedinečný, je těžký jak prase, ale je jen náš. Z něho bych ze školních lavic vytáhla třeba pády. Zamyslel se někdo při běžné komunikaci nad tím, v jakém pádě mluví, v jakém pádě je psaná reklama, a vůbec, přestaňte chvilku číst a stříhnete si pády, já to třeba nedám. A pokud vy je dáte, nemachrujte, teď latinsky ... HA. Ano, ony totiž české pády mají latinské názvy. Já si ale pořád myslím, že jich máme málo, já bych přitlačila. Normálně bych tam nacpala i pády, které opravdu v ži-

votě užijeme všichni. Mohly by být například pracovní, z kolektivu: KOHO, JAK = Buzerativ, na ten posloupně navazuje JAK, NA KOHO = Intrikativ a když ani ten nefunguje, pokračujeme pádem

KDO, KOHO = Likvidativ. Pokud má člověk vysoké ambice, jistě používá pád KOMU, CO = Podmazativ, nebo naopak z druhé strany CO, ZA CO = Korupcionál - o něm jsem ale slyšela, že se vymýtí a bude líp, říkal to nějaký pán v televizi. Po jeho vymýcení zbude JAK, KOMU = Protekcionál. No a z pracovního prostředí se přesuneme k něčemu veselejšímu a použijeme pád KDO, S KÝM = Kopulativ, při němž si stále opakujeme pád CO, NA CO = Prezervativ.

A od důležitých předmětů se přesuneme fakt ke zbytečnosti jménem chemie. Tak ta mi byla fakt k ničemu. Při vaření, když si čtu složení všech surovin, jsem hluboce přesvědčená o tom, že vytvářím třaskavou trhavinu. Nic, co je tam vyjmenované, jsme v chemii neprobírali.

Naopak do nás hustili různé názvy různých věcí. Ale zase pozor, jedna jediná věc z chemických tabulek se mi v tom obchodáku fakt hodila. Hledala jsem alobal, ten neměli, ale našla jsem aluminiovou folii. Vidíte děti? Něco se přeci jen hodí. Co se mi naopak fakt nehodí je, že si pamatuju, že sůl je NaCl. K čemu mi to ale ty vole je, když nevíš, jak doma okecat to, že jsem ji zapomněla koupit.

Závěrem bych jen dodala: děti učte se, i když to nevyužijete, je fajn to vědět.

Hana Šavelová

Redakce: Napište nám do další Vlny, zda máte stejnou zkušenost!

„BLACKOUT“

Co to je a jak se během rozsáhlého výpadku elektriny zachovat?

Dočasná přerušení dodávek elektriny všichni dobře známe. Stačí silná vichřice či drobná porucha a nepříjemnost v podobě nefungující elektroniky a světel v domácnosti je na světě. Naštěstí nás tyto krátké výpadky příliš neohrožují a na většině míst, kde jsou dodávky životně důležité (např. nemocnice), mohou krátkodobě pomoci generátory či akumulátory.

Co by se ale stalo, kdyby výpadek zasáhl rozsáhlé území a trval dlouho, třeba několik dní? To by pro naši společnost, která je na dodávkách elektrické energie víceméně závislá, byl velký problém. Zastavil by se průmysl, doprava na železnici, nefungoval by mobilní signál ani internet. Na většině čerpacích stanic bychom nemohli natankovat palivo a paradoxně by se zastavily i uhelné a jaderné elektrárny, které samy o sobě mají velké energetické nároky na svůj provoz (např. na dopravu uhlí a chlazení jaderných reaktorů). Tomuto stavu říkáme právě „Blackout“.

Co se stane, když k „blackoutu“ dojde?

V České republice k žádnému „blackoutu“ naštěstí ještě nedošlo, ale i tak je dobré si připomenout, jaká nebezpečí tento stav přináší a jak se na něj připravit a reagovat. V první řadě si musíme uvědomit, že „blackout“ není běžný výpadek elektriny, jejíž dodávka bude do několika hodin obnovena. **Jedná se o situaci, kdy se bez elektrické-**

(Pokračování na následující straně)

ho proudu ocitne velké území (např. velká část ČR). V prvním okamžiku zhasnou světla, přestanou fungovat elektronická zařízení, lidé mohou uvíznout ve výtazích, semafony přestanou svítit.

Po několika hodinách nebudou fungovat bankomaty, čerpací stanice, obchody, nastanou problémy s dodávkami plynu a vody. Později začne docházet ke ztrátě signálu mobilních operátorů a internetu. Večer samozřejmě dojde k problémům s osvětlením, a to jak v domácnostech, tak venku v ulicích. Vaření v mnoha domácnostech bude také problematické, v zimě navíc nebude na mnoha místech fungovat topení. **Ztížení bude přístup k informacím, fungovat bude jen rádio na baterie nebo autorádio, informace budou k dispozici na vývěskách obcí a měst.** Lidé musí počítat s tím, že v případě „blackoutu“ může výpadek elektřiny trvat i dva dny, ale samozřejmě i déle.

A jak se v případě „blackoutu“ zachovat?

■ V první řadě odpojte všechna elektrická zařízení ze sítě a zavřete plynové spotřebiče.

■ Neotvírejte zbytečně lednici a mrazák, aby potraviny vydržely co nejdéle v chladu. Některé zmražené potraviny můžete přemístít i do lednice a prodloužit tak dobu, kdy bude v lednici chlad. V zimě můžete samozřejmě dát potraviny ven na bezpečné místo. Primárně spotřebujte rychle se kazící potraviny. **Otevřené budou pravděpodobně pouze malé obchody, nebude ale možné platit kartou. Zásobte se také pitnou vodou.** K ohřevu jídla můžete použít např. krby, krbová kamna, venkovní ohniště, plynové přenosné vařiče. Pro svícení používejte nejlépe svítilny a čelovky, svíčky pouze v krajní nutnosti (nebezpečí požáru).

■ **V chladném počasí co nejméně větrejte a dobře se oblečte.** Pokud to jde, sbírejte dešťovou vodu a použijte ji jako užitkovou (např. na splachování toalety). Jestliže potřebujete někam cestovat, buďte v provozu opatrní a šetřete pohonné hmoty, tankování může být komplikované. Počítejte i s tím, že **hromadná doprava bude také omezená a cestování tak bude velmi obtížné.**

I na „blackout“ se dá připravit dopředu.

Pokud máte tu možnost, pořídte si elektrocentrálu a zařídte si možnost připojení náhradního zdroje elektrické energie. Doporučuje se také mít v záso-

bě kanystr pohonných hmot. Mějte doma rádio na baterie, všechna zařízení se snažte mít stále nabitá (mobil, notebook), případně si pořídte powerbanky. **V zásobě uchovávejte pravidelně užívané léky, balenou pitnou vodu a trvanlivé potraviny v množství, které by pro všechny členy domácnosti vystačilo na 3 dny.** Nezapomínejte ani na své domácí mazlíčky. Zvažte pořízení přenosného plynového vařiče a pamatujte na to, abyste u sebe měli vždy nějakou hotovost. V domácnosti by neměly chybět svítilny pro případné noční svícení.

Po obnovení dodávek elektrické energie je doporučováno elektrické spotřebiče použít postupně, aby nebyla síť oka-

mžitě znovu přetížená. Nejdříve zapojte zpět do sítě lednici a mrazák, lze využít osvětlení a topení. Se zapojením pračky, myčky, sušičky či žehličky počkejte co nejdéle. **Plynové spotřebiče, které byly mimo provoz, zprovozněte až po návštěvě pracovníka plynárenské společnosti** nebo po ověření informací o jejich bezpečném opětovném používání. Vodu z vodovodního řádu nejdříve nechte odtéct a ověřte si, že je nezávadná. Zkažené potraviny zlikvidujte, a naopak zásobte se znovu trvanlivými potravinami pro případ dalšího výpadku. Nepřestávejte také sledovat aktuální informace.

Mgr. Kamila Šimková,
koordinátorka projektu Odolná obec

BLACKOUT

DOPORUČENÍ PRO OBČANY

BLACKOUTEM označujeme rozsáhlý a neplánovaný výpadek elektrické energie postihující rozsáhlé území. Může trvat několik hodin i dnů.

Co nebude během blackoutu fungovat nebo bude omezeno:

<p>Okamžitě:</p> <ul style="list-style-type: none"> elektronické přístroje bez záložního zdroje; běžné osvětlení v domácnostech a veřejných prostorách; semafony, čerpací stanice pohonných hmot; obchody (snímání čárových kódů, platba kartou), bankomaty. 	<p>Po několika hodinách:</p> <ul style="list-style-type: none"> dodávky pitné vody, plynu, tepla; signál mobilních operátorů, internet.
---	--

Počítejte s omezeným fungováním nemocnic, hromadné dopravy, telefonních sítí, obchodů a škol.

Jak se během blackoutu zachovat:

- odpojte všechna elektrická zařízení od sítě kromě rádia;
- šetřete pitnou vodu;
- přednostně konzumujte potraviny, které se rychle kazí;
- k nouzovému osvětlení použijte přenosné svítilny (**svíčky kvůli hrozbě požáru využívejte výjimečně**);
- v zimě zbytečně nevětrejte;
- šetřete pohonnými hmotami, cestujte co nejméně.

i **Informace: rádio na baterie, autorádio, vývěska obce.**
Zbytečně nevolejte na tísňové linky (112, 150, 155, 158).

Po obnovení dodávek elektrického proudu:

- nespouštějte více energeticky náročných spotřebičů současně (pračka, sušička);
- uvědomte o obnově dodávky elektrické energie i vaše sousedy;
- plynové spotřebiče (kotel, sporák) používejte až po návštěvě pracovníka plynárenské společnosti nebo po ověření informací o jejich bezpečnosti;
- zlikvidujte znehodnocené potraviny, doplňte si zásoby trvanlivého jídla;
- dobijte si baterie mobilů, svítilen, rádií apod.

Velikonoce - svátky jara

Velikonoce se kvapem blíží, opět začneme uklízet, vařit a péct dobroty. Pro křesťany jsou Velikonoce nejdůležitějšími svátky, pro děti zase jedny z nejradostnějších.

Znáte jednotlivé dny Velikonoc a co se kdy stalo?

Pašijový týden 10. - 18. dubna 2022

■ **KVĚTNÁ NEDELE** - připomínáme si Ježíšův příjezd do Jeruzaléma. Květná neděle zdobení kostelů květinami a svěcení větvíček kočíček nebo vrb.

■ **MODRÉ PONDĚLÍ** - kostely se vyzdobily modrou látkou. V tento den by se nemělo pracovat, připravujeme se na velký úklid. Modré pondělí je posledním postním pondělím a na stůl chystáme zelené osení.

■ **ŠEDIVÉ ÚTERÝ** - milé hospodyňky, to je ten správný den popadnout košťata, vymést pavučiny, umýt okna a utřít prach.

■ **ŠKAREDÁ STŘEDA** - den, kdy Jidáš zradil Ježíše. Kdo se bude tento den škaredit, zůstane mu to po celý rok, proto se musíme usmívat a s dobrou náladou po zimě vymést všechny komíny a dokončit úklid. V tuto středu se podávalo „škaredé jídlo“. Nejčastěji to byl bramborák, který se trhá na kousky, aby nevypadal dobře.

■ **ZELENÝ ČTVRTEK** - Připomínáme si poslední večeři Ježíše a jeho zatčení. V tento den odlétají zvony do Říma a až do bílé soboty zvuk zvonů nahradí zvuk dřevěných řehtaček, hrkaček nebo klepadel. Ve čtvrtek si nic nepůjčujte a nehádejte se, abyste po celý rok měli dost peněz a žili bez hádek. Je to den odpuštění. Již podle názvu bychom měli sníst něco zeleného, třeba špenát nebo nádivku z mladých kopřiv. Naši předkové nejčastěji jedli předem naklíčený a opražený hrách - pučálku. Ve čtvrtek se zadělávalo na jídáše.

■ **VELKÝ PÁTEK** - na Velký pátek byl Ježíš ukřižován a pohřben. Podle tradice by se měl držet půst. Mohlo se sníst jen jedno lehké jídlo, nejčastěji polévka, vyvarovat bychom se měli masa. Velkému pátku se přisuzuje záračná moc, v tento den se otevírá zem, aby vydala své poklady. A pozor, nesmí se pracovat s půdou, kopat ani orat, aby země mohla truchlit pro Krista.



■ **BÍLÁ SOBOTA** - v noci ze soboty na neděli došlo ke Kristovu zmrtvýchvstání. Po setmění začíná velikonoční vigílie. Na bílou sobotu končí půst, ráno správná hospodyně vymetla z domu špínu, aby se v domě celý rok drželo čisto a vyblílila stěny. Začíná se s pečením beránka i mazanců, připravuje se pečeně na neděli, děvčata zdobí vajíčka a chlapci pletou pomlázky. Nejčastěji se jedla nádivka, do které se přidávaly čerstvé bylinky, pažitka nebo mladé kopřivy.

■ **VELIKONOČNÍ NEDELE - BOŽÍ HOD VELIKONOČNÍ** - zmrtvýchvstání Ježíše. O velikonoční neděli se slaví, nepracuje, podává se sváteční jídlo z jehněčího, kůzlečího nebo telecího masa. V kostelech se světilo víno, velikonoční jídlo, o které se rodina rozdělila a lidé si dávají dárky „aby je beránek nepokakal“.

■ **VELIKONOČNÍ PONDĚLÍ** - jinak také Červené pondělí. Červená barva symbolizuje Kristovu krev. Červeně se zdobí vejce symbolizující nový život a plodnost. Chlapci by měli uplést pomlázku z mladých proutků, aby dívky po koledě byly zdravé, krásné a stále mladé. Na pomlázku se chodí jen do 12 hodin, pokud přijde chlapec pozdě, má dívka právo ho polít vodou. V některých oblastech je vše obráceně a chlapci polévají dívky, aby byly zdravé a svěží.

Alena Ďurišová

TIPY NA VELIKONOČNÍ DOBROTÝ

Velikonoční jidáše s medem

500 g polohrubé mouky
100 g másla
250 ml vlažného mléka
1 kostka droždí
2 sáčky vanilkového cukru
2 vejce
1 lžíce cukr krupice
1 hrst rozinek
1 hrst ořechů



Do vlažného mléka rozdrobíme droždí, přidáme lžici cukru a necháme vyběhnout. Mezitím v misce smícháme mouku, rozehřáté máslo, vanilkové cukry a žloutky. Přidáme rozinky s ořechy, které jsme nasekali nahrubo, promícháme. Vlijeme kvásek a vytvoříme hladké těsto. Necháme minimálně 30 minut kynout. Troubu zatím předehřejeme na 200°C.

Z nakynutého těsta ukrojíme kousky a tvoříme uzly, šneky nebo copy. Jidáše necháme ještě 10 minut na plechu kynout. Pak je potřeme bílkou a dáme na 10-15 minut do zlatova péct. Mezitím připravíme polevu z rozehřátého másla, rumu a medu. Hned jak jidáše vyndáme z trouby, potřeme je polevou a necháme vychladnout. Před podáváním je poprášíme moučkovým cukrem.

OMALOVÁNKY PRO NEJMENŠÍ



crayola.com