

Slovo starostky

Vlna opět vychází po delší době, než bych si přála. Dlouho nevyšla ne proto, že bychom nevěděli, o čem vám psát, ale naopak proto, že se toho děje tolik, že jsme neměli dostatek času ji pro vás připravit. Asi to také znáte - máte tolik rozdělaných věcí, že některé musíte posouvat týden co týden, až jste sami překvapení, jak čas rychle utekl. Jsem nesmírně ráda, že žiji v naší obci, kde je spousta skvělých lidí, kteří pomáhají sázet stromy, zkrášlují Pohádkovou cestu, klestí další, podílí se na pořádání vánočního zpívání či Mikulášské nadílce, fotí důležité momenty, obnovují křížky a mnoho dalšího. Věřím, že kolem sebe vidíte výsledky naší práce. Hodně toho máme rozděláno a hodně nás toho ještě společně čeká. I nyní, během další vlny covidu, ale jdu do všeho optimisticky a těším se, co všechno dokážeme i v tom dalším roce. Nyní přes svátky máme všichni čas si trochu odpočinout, strávit krásné chvíle s rodinou, kdy společně pečeme vánoční cukroví, zdobíme stromy nebo věšíme krmítka pro ptáčky. Můžeme navštívit i naše přátele a sousedy, dát si společně horkou kávu a jen tak rozjímat nad sněhem zapadanou krajinou. Uvědomujeme si, jakým těžkým situacím občas čelíme, ať jde o pandemii a vládní nařízení, politickou situaci či energetickou krizi. O Vánocích si ale více než kdy jindy uvědomujeme, že ani



v těžkých chvílích nejsme sami, a že po každé tmě opět přijde světlo. Užijte si vánoční čas v co největší rodinné pohodě a dejte mi vědět, jaká máte přání a předsevzetí a pamatujte, že k velkým cílům, se vždy můžeme dostat postupnými menšími krůčky.

Kateřina Hlaváčová

Velká pomoc od Mondí Štětí

Loni nám Mondí Štětí přispělo na dvě myčky nádobí a pomohlo nám tak vybudovat zázemí pro pořádání kulturních akcí téměř bez plastového jednorázového nádobí, letos nám přispělo na 20 ovocných stromů, které byly vysázeny na Pohádkovou cestu. Pedagogický tým MŠ Rohace, pár odvážných dětí a jejich rodičů a páni baráčníci vysadili jabloně, hrušně, slivoně, třešně a višně. V rámci projektu vznikly i 2 interaktivní tabule, u kterých se při procházce zabaví děti i dospělí a ještě se něco přiučí. Obě vyrobil Luboš Jabor z Rohatec a já tleskám jeho umu.

KH



Hospoda opět funguje!

Opět máme funkční hospodu, ve které se můžeme všichni scházet a užívat si nejen společnosti sousedů. Projektu se ujali Martina Fialová a Honza Čížek, o kterých jste si mohli více přečíst v letní Hrobecké Vlně. Jsme moc rádi, že se jim to podařilo. Přijďte je podpořit, dát si kávu, pivo nebo něco na zub, zahrát si karty či fandit při sledování sportovních utkání.



ČESKÁ POŠTA
aktuální hodiny
pro veřejnost

Pondělí.....	15:30 - 18:00 hodin
Úterý.....	10:30 - 13:30 hodin
Středa.....	15:30 - 18:00 hodin
Čtvrtek.....	14:30 - 17:00 hodin
Pátek.....	10:30 - 13:30 hodin

V rámci POŠTY PARTNER v Hrobčích funguje BALÍKOVNA. Pozor, trochu se to plete se ZÁSILKOVNOU, která má svůj výdejní box před budovou.

Milostivé léto

Dle dostupných údajů žije v Hrobčích a Rohatcích 54 osob v exekuci, což představuje 9,64 % z celkového počtu osob starších 15 let. Celkový počet exekucí byl na konci roku 2019 287, průměrně tedy 5,3 exekuce na jednu osobu v exekuci.

Pokud patříte mezi výše zmíněné a Vašimi věřiteli jsou státní organizace, využijte možnosti „Milostivého léta“, které Vám dává možnost splatit pouze jistinu a poplatek za ukončení exekuce.

Všechny formuláře naleznete právě teď na webu obce www.hrobec.cz, pokud potřebujete poradit, volejte na help linku 770 600 800.

S vyplněním žádosti Vám pomůžeme i my.

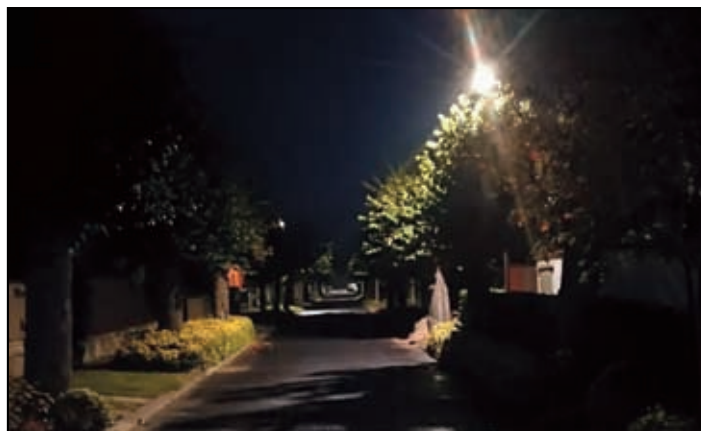
Kateřina Hlaváčová

<https://hrobec.cz/aktuality/milostive-letu/>

Nová svítidla v Lipové

Lipová v Hrobcích má nová svítidla. Ekologická, úsporná, chytrá, svítící na zem a ne do nebe. Porovnání spotřeby energie před a po ukázalo, že ta nová mají spotřebu elektrické energie téměř čtvrtinovou než ta předchozí. To je skvělé nejen kvůli úspoře finanční, ale i kvůli tomu, že díky jejich parametrům nevzniká tak velký světelný smog, který negativně ovlivňuje život lidí a všech živočichů.

Rohatecké osvětlení zatím stagnuje spolu s projektem přeložky NN do země, nicméně věřím, že se brzy pohne. Právě probíhá výběrové řízení na zhotovitele 1. a 2. etapy, tedy úseků, kde už vedení nízkého napětí v zemi je - u bytovek a od rybníku směrem na Oleško, stavba se uskuteční na jaře 2022. Na tuto akci jsme obdrželi dotaci Ústeckého kraje ve výši 350 tisíc korun.



Vysokorychlostní trať a Hrobce

Zastupitelstvo obce Hrobce schválilo přistoupení obce Hrobce ke Krajinnému plánu. Smysl krajinného plánu vidím v tom, že pokud se naplní naše nejčernější myšlenky a stavba vysokorychlostní trati v našem katastru bude realizována, pak Správa železnic, která bude investorem stavby, by mohla vykoupit větší plochu (nejen tu pod kolejemi) a zrealizovat na ní taková opatření, která budou kompenzovat většinu negativ spjatých s tratí.

V rámci spolku RozVRTaná krajina podporujeme také aktivity podporující legislativní změny, které by mohly stát závazat k dlouhodobým, pravidelným kompenzacím zasaženým obcím, jako tomu je například u letišť či skládek odpadu.

Celý tento spolek se rozrostl o nové členy především proto, že Správa železnic představila a protlačuje již třetí variantu mimo schválené rezervy. Pro připomenutí: existuje varianta vedení vysokorychlostní trati, která je roky zapsaná v Zásadách územního rozvoje, kterými se řídí územní plány všech

obcí. U nás vede mezi Rohatcemi a Doksanými. Rok a půl nyní ve spojení s dalšími dotčenými obcemi nejen zde, v našem okolí, ale i u Ústí nad Labem nebo ve Středočeském kraji, společně pracujeme na tom, aby vedení této trati bylo co nejlépe naplánováno. Před lety totiž v utajení došlo ke změně zadání a kvůli protlačované prioritě mít zastávku nikoli vedle města (jako bude vedle Litoměřic, Roudnice, nebo i v Praze ve směru od Brna), ale v centru Ústí nad Labem Správa železnic s ministerstvem dopravy roky prověřovali nové varianty. Z nich nakonec nevybrali žádnou. Jednu, která vede od Hrobce pod zem u Libotenic a pak přes Labe u Křešic, trochu poupravili. Druhou variantu narychlo přikreslili v samém závěru studií (ta by sestávala z jedné větve, která by jela mezi Hrobcemi a Rohatcemi a napojila se u Oleška na konvenční trať, a z druhé větve, která by vedla v blízkosti Hrobce přes slepičárnu a Labe. Nově přibyla již zmíněná třetí varianta, kdy by stále existovala jedna větev napojující se na kon-

venční trať, která by oddělila naše obce a část Hrobce uzavřela mezi dvě vytyčené železniční tratě, a pak druhá větev, která by vedla mezi Hrobcemi a Židovicemi dál přes Labe a pak na Křešice. Ve všech variantách se u Křešic napojuje nákladní doprava a vše jde do tunelu směr centrum Ústí nad Labem.

Jsmě rádi, že se podařilo posunout rozhodnutí zastupitelstva Ústeckého kraje, které si nechává vypracovat vlastní posudky a my jsme s nimi v kontaktu, aby měli i od nás maximum informací. Nejen, že tyto nové varianty mají zásadní a negativní dopad na naše obce, životy, krajinu či zemědělskou výrobu, ale celé vedení tratě přes centrum Ústí namísto zastávky poblíž D8 a Teplic, tuto významnou stavbu komplikuje a zpomaluje. Věříme, že novou Vládu bude zajímat možnost stavět vysokorychlostní trať jako opravdu rychlou trať, která bude moci lépe konkurovat letecké dopravě a přiblíží především hlavní města Evropy (a pro náš region výhodnou možností na tyto vlaky nasednout).

Pokud nám chcete pomoci a nějak podpořit naši snahu, dejte mi vědět! **KH**

VRT Podřipsko a adaptace krajiny na klimatické změny

Autor: Ing. Klára Salzmann, Ph.D.

Se svolením autorky pro potřeby Koridoru D8 upravil: Ing. Martin Klečka, Ph.D.

VÝNATEK Z KONCEPTU ZADÁNÍ KRAJINNÉ STUDIE V LINII TRASOVÁNÍ VRT PODŘIPSKO

Výstavba vysokorychlostní trati Praha - sjezd Lovosice (VRT Podřipsko) bude pro prostředí krajiny (stejně jako jakákoli jiná infrastruktura liniová stavba) při nedostatečně komplexním řešení záležitostí, překážkou, už jen z pohledu prostupnosti krajiny. Může docházet k násobení těch nedostatků, které již známe u dálnice D8.

Důsledná projektová příprava ve spolupráci s odbornou a laickou veřejností proto otevírá možnost eliminovat problematické aspekty návrhu a hledat co nejpřirozenější prostupnost územím - pro vodu, podzemní vodu, ekodukty, komunikace a cesty, propojení sídel a konstituování veřejného prostoru.

To vše s akcentem na využívání nejmodernějších trendů při vyrovnávání se s nastupujícími klimatickými změnami. Jde o postup, kterým by mělo být nejen formálně zajištěno, že obyvatelé dotčených obcí budou nacházet odpovědi na své skutečné problémy a výzvy, které na nás v 21. století čekají.

Krajinná studie v linii trasování VRT Podřipsko bude dokumentem, který dokáže trasu VRT definovat v rámci celkového komplexního rozvoje krajiny a obcí, nejen jako liniovou inženýrskou stavbu.

Cílem je tvůrčí hledání a vyrovnávání se s mnohdy mimořádně

protichůdnými požadavky tak, aby byly znovuobjeveny, zhodnoceny a generovány prostorové hodnoty a kvality území.

Je zřejmé, že tato vysokorychlostní trať se realizovat bude (dle aktuálního harmonogramu se počítá se zahájením vlastní výstavby části VRT Podřipsko od roku 2026 s plánovaným dokončením do roku 2030).

To, co však mohou obce nyní ještě ovlivnit, je jakým způsobem její realizace zasáhne do běžného života nás všech, ale zejména našich potomků (hlavní možnost připomínky skončí rokem 2023 !!!!)

Jedním ze základních pilířů krajinné studie je adaptace zemědělské krajiny na klimatickou změnu. Řešené území o rozloze přes 2500 km² (vymezené Labem, Vltavou a Ohří) k tomu dává dostatek možností, jak zničený vodní režim krajiny obnovit.

PROČ JE NUTNÉ ZEMĚDĚLSKOU KRAJINU ADAPTOVAT?

Klimatické změny jsou dány vývojem doby. Pokud chceme jako lidstvo přežít, musíme se klimatickým změnám přizpůsobit. Jedním z přímých důsledků klimatické změny je vyšší teplota, zvýšený odpar vody z povrchu země, zvýšené vysychání půdy a následný nedostatek vody.



Zemědělská krajina tvoří 54 % našeho území. Je to krajina kulturní, změněná a její od přírody probíhá již celá tisíciletí.

Pokud se do adaptace krajiny na klimatické změny nepustíme co nejdříve, čeká nás osud těch zemí, kde se původní úrodná půda vlivem neuvážených lidských činností proměnila v poušť, např. Mezopotámie nebo dnešní střední Asie.

Technika a přesvědčení, že vše vyřešíme pouze technicky, dnes přestává platit. Příroda nám každodenně připomíná nutnost s přírodou spolupracovat a napomáhat jejím dnes již ohroženým procesům. Jinak se naše dlouhodobá šance na přežití přiblíží téměř k nule.

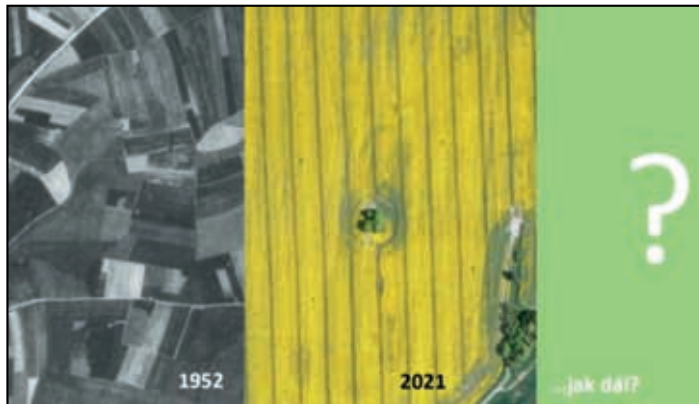


Extrémní počasí se budou vyskytovat stále častěji. Měřicí stanice Doksany je druhé nejteplejší místo v ČR hned po jižní Moravě. Na fotografii je obec Stebno u Kryr na Lounsku z 28. 6. 2021.

SOUČASNÝ STAV KRAJINY

Dnešní krajina chřadne a půda vysychá do metrové hloubky bez dostatečného edafonu a organické hmoty. Zemědělské monobloky s monokulturami stejných plodin jsou stále větší a větší, aby se na nich strojům snáze pracovalo. Potoky jsou zatrubněné nebo zregulované. Meliorace odvodňují velkou část polí a luk, hlavně prameniště, údolní nivy a mokřady. Vody v podzemí trvale ubývá. Původní historické cesty a remízky zabraňující erozi jsou dnes rozorány. Rovněž příkopy podél cest a silnic urychleně odvádějí vodu z polí pryč.

Tato násilná změna tváře zemědělské krajiny začala hned po druhé světové válce a pokračuje dodnes. **Éra průmyslového zemědělství postupně půdu degradovala.** Dnes je téměř mrtvá; bez žízá, hmyzu, zvířat a ptáků vodu již nezadrží. Organická hmota, která to dokázala, otekla do údolních nádrží.



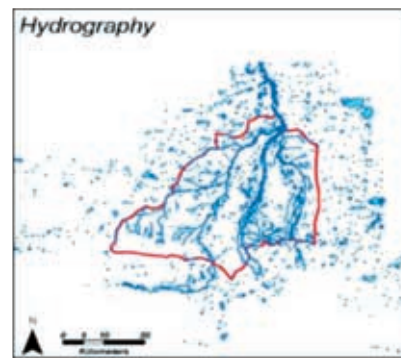
PROČ NENÍ VODA A JE SUCHO? JAK SOUVISÍ SUCHO S KRAJINOU A ZEMĚDĚLSTVÍM?

Celá staletí zemědělci pečovali o svou vlastní půdu. Dobře věděli, že pokud o ni přijdou, zemřou hladu. V českých zemích byl tento vztah mezi vlastníkem a půdou násilně změněn po roce 1948. Půdu převzala družstva a vztah vlastníků k půdě zmizel. Až po roce 1989 si půdu mohli nárokovat původní vlastníci, mnozí z nich však o ni již nemají zájem a půdu prodávají nebo pronajímají dalším uživatelům.

Zdravá půda může zadržet v jednom m3 až 400 litrů vody. Ne však půda bez organické hmoty, půda odvodněná a udusaná, půda bez respektování okolní krajinné struktury, půda v monobloku nadměrné velikosti. Půda totiž není samostatný element. Je součástí ekosystému ve spojitosti s vodou, vegetací a mnoha dalšími pro život důležitými organismy.

Krajinu jsme celá desetiletí odvodňovali, včetně míst, která jsou klíčová pro hydrologický režim v území.

Pitnou vodu čerpáme z povrchových a podzemních zdrojů. Nepřitéká k nám žádná větší řeka, a proto musíme hospodařit pouze s tou vodou, která u nás spadne. Použitou a vyčištěnou, společně s dešťovou ji pak vypouštíme do kanalizace a následně odvádíme do moře. O tuto vodu navždy přicházíme a v krajině nám pak citelně schází. To je důvodem poklesu hladin podzemních vod, protože nedochází ke vsaku dešťových a dalších vod odčerpaných z podzemí do půdy a zpět do podzemních přírodních nádrží.



VODA A ŘEKY - KREV A CÉVNÍ SYSTÉM KRAJINY

Kdybychom začali systematicky zadržovat vodu v krajině a ve městech, získali bychom dalších nejméně 5 miliard m3 vody ročně. To je podstatně víc, než kolik zadrží nově navrhovaných 31 vodních nádrží (200 milionů m3 ročně). Nádrže jsou důležité jako rezerva pro suchá období a ne jako nástroj zadržování vody v krajině. Tato ztráta vody v půdě je jádrem nedostatku vody v české krajině.

Protože naše zemědělská krajina představuje 54 % plochy území státu, má retence vody v zemědělské půdě a stav současné zemědělské krajiny naprosto zásadní vliv na zásoby vody a tedy i sucho v naší zemi.

Snížená schopnost krajiny zadržovat vodu je způsobená špatným hospodařením, poškozením půdy vodní a větrnou erozí, nadměrným zhutněním půdy a ztrátou její biologické aktivity. Navíc máme nedostatek stromů, keřů a biotopů, které by mohly zlepšit mikroklima a biodiverzitu v zemědělské krajině. Ubývá míst pro zvířata, hmyz a ptactvo. To vše má již dnes fatální dopad i na požadovanou zemědělskou produkci.



CÍLOVÝ STAV KRAJINY

Cílem je zajistit zdravou krajinu, která by splnila všechny požadované funkce. Zajistit dostatek vody pro krajinu i člověka, vypěstovat dostatek potravin, mít krajinu jako obytný prostor včetně komunikací a sídel pro člověka, ale i dostatečný životní prostor pro zvířata, ptáky, hmyz a motýly v krajině.

Dnes již víme, že musíme zlepšit hospodaření s vodou v krajině, péči o biodiverzitu a prostupnost krajiny. **Všechny požadované funkce nemohou být uspořádány paralelně vedle sebe, ale musí být uspořádány jako vrstvy jednoho prostoru.** Je nutno definovat priority, limity a potenciály. V neposlední řadě je také důležité poučit se z historického vývoje a zkušeností našich předků.

Více informací na <https://www.koridord8.cz/co-nabizime/>

Pomníky obětem komunismu

K výročí 100 let od založení republiky jsme zorganizovali v naší obci výstavu mapující historii Hrobec a Rohatec a také veřejnou debatu se státní zástupkyní Lenkou Bradáčovou, která u nás mívala prarodiče. Při této příležitosti jsme věnovali čestné občanství panu Tachecimu, jehož rodinu vyhnali komunisté, a nabídli jsme čestné občanství také rodině po statkáři Havránkovi, kterého také zatkl a jehož děti museli svůj domov navždy opustit. Pan Havránek, kterému v době vyhostění bylo 16 let nám jako zdůvodnění odmítnutí napsal: „V Hrobcích k žádným změnám nedošlo, dále zde vládli komunisté, kteří odmítali vydat náš zabavený majetek. To nás ohromilo a varovalo. Po zvážení všech událostí padlo v rodině rozhodnutí, že do Hrobec se již nikdo nevrátí a veškerý majetek bude prodán. Ne na každé období může být obec Hrobec hrdá.“

Šrámy, které komunisté napáchali na životech mnoha rodin, přetrvávají dodnes. Nebyly to události, které patří jen do minulosti. Je třeba o nich mluvit nejen proto, abychom se jim postavili čelem, ale i proto, aby se již nikdy neopakovaly.

Místní spolek Pro lepší budoucnost proto inicioval vytvoření dvou památníků Obětem komunismu, které budou umístěné v Hrobcích a Rohatcích.

„Když jsem přemýšlela nad tím, jakou podobu by památník mohl mít, dospěla jsem k názoru, že by neměl být jen monolitem v prostoru, ale měl by být funkčním prvkem, který nám nejen připomene minulost nás všech, ale také naši přítomnost a budoucnost. Při oslavách 100 let od založení republiky jsme sázeli lípy svobody, a právě k nim chci tyto památníky umístit. Doba komunismu byla dobou nesvobody a i dnes je nutné na ni myslet, mluvit o ní a chránit ji, protože není samozřejmá. I nyní bychom mohli být po těch 32 letech svobodnější než jsme, ale pro to je potřeba se svobodou přijmout i osobní zodpovědnost. Mnozí z nás



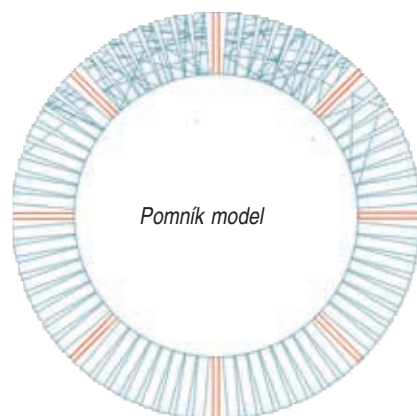
Fotografie modelu a výroby pomníků Obětem komunismu od Josefa Klementa a Lukáše Jiráňka

nemohou být zodpovědní za to, co se dělo před desítkami let, ale máme každý podíl na tom, jak žijeme dnes a jak se nám bude žít v budoucnu. Záleží na nás, zda se dokážeme otevřeně postavit minulosti, která byla ztělesněním neuvěřitelného zla, a zda otevřeně řekneme, že nedopustíme, aby se to opakovalo,“ vysvětluje Kratochvílová, která vytvořila návrh celého projektu. Pomníky budou identické a jedná se o kruhové lavičky z dubového dřeva s kovovým podnožím umístěné okolo lípy svobody v Hrobcích u kapličky a v Rohatcích u kaple. Na finální podobě se podíleli i tvůrci laviček, kteří se zřekli jakéhokoli nároku na honorář či zaplacení materiálu a dílo věnovali obci. Lukáš Jiránek, potomek místních statkářů a zemědělců se věnuje práci se dřevem. Pro lavičky vytvořil sedací část z dubového dřeva, ve kterém je 42 zářezů, které symbolizují 42 let komunismu, které sice již skončily, ale rány po nich zůstávají. Josef Klement, vnuk továrníka Sylvestra Klementa, jehož rodině po těžkých časech během druhé světové války komunisté zničili život, vytvořil kovové podnoží ve své dílně, kterou zdědil po svých předcích. Lavička bude fungovat jako místo pro odpočinek, setkávání a vzpomínání. Bude památníkem, který nás spojí dohromady.

K ČEMU BUDOU PENÍZE POUŽITY

Památníky v hodnotě 60 tisíc korun tvůrci darovali obci darem a zřekli se jakéhokoli honoráře. Chceme dát ale možnost všem našim občanům připojit se k projektu a podpořit jeho realizaci. Vybrané peníze použijeme na tvorbu naučné stezky po obou obcích a k uspořádání akce k příležitosti odhalení památníků.

Všem velmi děkujeme!



Pomník model

PODPOŘTE VZNIK POMNÍKŮ OBĚTEM KOMUNISMU

Postavte se s námi historii čelem a podpořte s námi všechny, kdo si nesou šrámy na srdcích z dob komunismu. I malá částka má velký symbolický význam.

Můžete tak udělat zde: www.donio.cz/pomnik-obetem-kunismu

Případně se na nás obraťte na Obecním úřadě.

42 let komunismu v Hrobcích a Rohatcích

V obci byli začátkem padesátých let dva velcí zemědělci, Jaroslav Tachecí (statek č.p. 1) a František Havránek (statek č.p. 4). Oba byli znenadání zatčeni SNB 25. listopadu 1952, přišli o veškerý majetek a jejich rodiny se nakonec musely do 24 hodin po obdržení rozhodnutí v červnu 1953 vystěhovat a nesměly se už nikdy vrátit. Oba byli odsouzeni za údajný čin sabotáže (nebyl splněn výrobní plán JZD především v dodávkách zeleniny) na pět let odnětí svobody, ztrátu jmění a již zmíněný zákaz pobytu v obci pro celé rodiny. Po odvolání se poda-

řilo oběma trest snížit alespoň na tři roky. Manželka Františka Havránkova byla s dvěma dětmi odstěhovaná do jednopokojového domku v Žatci, jedna dcera žila v Praze, šestnáctiletého Josefa znenadání vyhodili ze školy a až po příjezdu do Hrobců zjistil, že je jeho rodina pryč. Tachecí žijí v sousedních Libotenčicích, kde měli další část rodiny.

Sylvestr Klement měl továrnu vedle honosné Klementovy vily, kterou postavil jeho otec. „Někteří známí odešli, ale on nešel. Neopustil by Hrobců a ani Čechy. Byl patriot. Aby se ho zbavili, tak řekli, že nebyl na

vojně, ačkoli byl ve válce, a že musí v 52 letech na vojenské cvičení na Zelenou horu u Nepomuku u Plzně,“ vyprávěla jeho dcera Sylva. Ona i její bratr byli úplně malé děti, když jim otce komunisté poslali na dva roky k PTP [Pomocný technický prapor, sloužil k převýchově politicky nespolehlivých osob] stavět silnice. Když se mohl po dlouhé době přijet podívat za rodinou, zatklí ho ve vykonstruovaném případě za vlastizradu. Ve vězení strávil dalších šest let. Jeho rodinu nevyhnali, nechali je za nájem žít bez vody ve dvou místnostech jejich vily.

Ohlédnutí za volbami do poslanecké sněmovny ze dne 8. a 9. října za oba volební okrsky

Letos na podzim byly volby, které dopadly podobně těsně u nás v obci jako na celorepublikové úrovni. Nová Vláda pro nás znamená velkou změnu. Mimo jiné doufáme v lepší komunikaci a pro nás lepší výsledek například s vysokorychlostní tratí, jejíž převedení ze schváleného koridoru přímo do Hrobců proběhlo pod dohledem ministrů a dalších politiků (především) z bývalé vládnoucí strany. **Volební účast byla 66,16%.**

Výsledky: ANO.....28,98%
SPOLU.28,11%
SPD12,75%
PirStan.....11,88%
Přísaha6,37%
ČSSD4,05%



ODPADOVÉ HOSPODÁŘSTVÍ

Odpady jsou letos velké téma, od 1. 1. 2021 vešel v platnost nový zákon o odpadech, který výrazně ovlivní nás všechny. Cílem zákona je snaha vytržít co nejvíce odpadu, který lze použít jako druhotnou surovinu nebo využít jinak (např. přeměnit na teplo) a co nejvíce tak zmenšit množství odpadu, které se skládá. Toto by se mělo stát cílem nás všech, přece nikdo nechceme nechat po sobě zem s umělými horami zakopaného odpadu. Další motivací ke snižování množství směsného komunálního odpadu pro nás všechny je fakt, že se cena za skládkování do roku 2029 navýší čtyřnásobně. Aktuálně obec Hrobců stojí odpady okolo jednoho milionu korun ročně, každý si tedy snadno spočítá čtyřnásobek. Proto nyní musíme MY VŠICHNI nastartovat odpadovou změnu tak, aby v budoucnu všechny peníze z rozpočtu nepadaly jen na likvidování odpadu. Proto dostává téma odpadů v této Vlně tak velký prostor.

Systém třídění odpadu je v České republice vcelku propracovaný a dá se říci, že Češi třídí rádi. Neměli bychom však usínat na vavřínech, stále je co zlepšovat.

1. Třídíte bioodpad, třídíte bioodpad, třídíte bioodpad!

Bioodpad velmi často končí v černých popelnicích na směsný odpad. Je to škoda, protože likvidace směsného odpadu stojí hodně peněz a bioodpad je přitom možné dále využít. Buď na vlastní zahrádce (komposter) nebo v kompostárně (hnědá popelnice).

Třídít bioodpad rostlinného původu mohou všichni - domácnosti, školy, úřady i firmy. Na Obecním úřadě v Hrobcích se tak již děje. Pokud si nevíte rady, klidně mi zavolejte.

Doporučuji si připravit nádobu, kam budete odhazovat odkrojky zeleniny, čajové sáčky, kávovou sedlinu, skořápky od vajec, zbytky rostlin a podobně a můžete začít. My máme doma misku, do které celý den házíme ohryzky, vysypáváme čaj, loupeme brambory atd. a večer ji vysypeme do hnědé popelnice. V koši na směsný odpad nám pak zůstává jen malé množství toho, co nejde vytržít, jako jsou posmrkané kapesníky, rozbitý talíř či obaly z více materiálů, které od sebe nejdu oddělit. Proto máme jen jednu malou popelnici, a to nás je doma pět!

2. Tuky a oleje z kuchyně mohou ucpat kanalizaci

Když vyléváte použitý olej do dřezu, usazuje se tuk na stěnách kanalizace. Po zchladnutí zde ztuhne a začne na sebe nabírat další a další nečistoty. Vznikají obrovské hroudy tuku plné příměsí, které omezují průtok kanalizací a mohou ji dokonce ucpat a způsobit tak nemalé škody. A ucpáním přípojky a odpadu, který vyhrkne záchodem asi nikdo nechceme...

Upotřeбенé jedlé oleje a tuky jsou přitom kvalitní surovinou, která se po zpracování dále využívá v řadě odvětví.

Ideální je připravit si PET láhev, kam se v domácnosti slévá použitý olej a tuk. Láhev s upotřeбенými JEDLÝMI oleji a tuky je možné odkládat do k tomu určených popelnic (jedna v Hrobcích, jedna v Rohatcích).

3. Recyklace hliníku šetří energii v porovnání s jeho výrobou

Mohlo by se zdát, že třídít třeba víčka od jogurtů nemá tak velký význam, vždyť jsou lehká a ani nezaberou moc prostoru. Opak je však pravdou.

Hliník je v průmyslu druhým nejpoužívanějším kovem. Recyklace hliníku je přitom o 95 % méně energeticky náročná, než je výroba nového.

V České republice se zatím hliníkové odpady získávají obtížně. Je čas to změnit. Hliníkové obaly lze třídít do kontejnerů na drobný kovový odpad, které jsou rozmístěny v obou částech obce. Přiznám se, že víčka od jogurtů zatím doma netřídíme. Tak to beru jako výzvu a o Vánocích začneme!

4. Elektroodpad

Ve vysloužilém elektriku se skrývá velké množství cenných druhotných surovin a vzácných kovů jako zlato, stříbro, měď, platina nebo kobalt. Tříděním elektroodpadu se tak šetří přírodní zdroje.

Elektroodpady jsou vysloužilé spotřebiče, které fungovaly na elektrický proud nebo baterie. Jsou označeny symbolem přeškrtnuté popelnice. To znamená, že nepatří do směsného odpadu ani na skládku, ale je potřeba je třídít a recyklovat, či jinak ekologicky zpracovávat.

Při nákupu nového elektrospotřebiče je nejjednodušší odezdat v prodejně zdarma i starý kus nebo si nechat starý spotřebič zdarma odvézt při dovozu toho nového.

Další možností je využití kontejneru na elektroodpad, který slouží pro menší spotřebiče, který je umístěn v Hrobcích u trati. Velké spotřebiče převezme Míla Řípa po telefonické dohodě, nenechávejte je stát nikde bez dozoru (často lákají lovce kabelů...). Také je možné využít bezplatné služby „Buď líný“, která nabízí odvoz elektrozařízení z domácností - objednat lze na webu zde nebo na lince 840 550 650 (zajišťuje Rema).

Baterie lze odevzdávat i na řadě dalších míst - v obchodě, kde se prodávají či do červeného kontejneru na drobný elektroodpad, který je zmiňován výše.

5. Textil

Třídít textil byl v Hrobčích a Rohatcích trochu oříšek. Strašná, resp. žádná komunikace ze strany Textileco a Nadace Sova způsobila pátrání po novém provozovateli. Pátrání nebylo dlouho úspěšné, protože téměř všechny FUNGUJÍCÍ provozovatelé mají plnou kapacitu a další obce nepřijímají. Tak jsme pořídili kontejnery sami a vyvází je Diakonie Broumov každých 14 dní.

Jeden kontejner stojí v Hrobčích u bývalého nádražního skladu a druhý v Rohatcích za zastávkou.

Prosím nezapomínejte na to, že vhozený oděv mají nosit lidé, tak nevhazujte nic, co se už nosit nedá. Žádné teslíky po dědovi,



dederonové zástěrky po babičce, ba ani děravé či flekaté haděrky po komkoliv. Ve zkratce vyprané, srovnané, zabalené do igelitky tak, aby se při manipulaci nic nevyssypalo... DĚKUJI! KH

DALŠÍ MOJE ODPADOVÉ OKÉNKO...

Letmé nakouknutí do několika popelnic před svozem. Víte, co je v nich špatně?

Stále se nám nedaří snížit množství směsného komunálního odpadu. Stále jsme na 250 kilech za osobu a rok. Co to znamená? Krom jiného i to, že budeme platit stále víc peněz za stále zvyšující se poplatky za ukládání odpadů na skládku.

Co s tím? Stačí málo, jen začít třídít tak,

aby v popelnicích zbylo jen to, co se vyřídít nedá. Je možné, že někdo pořád tápe a neví, co a kam správně roztrídít. Nabízím proto všem hrobeckým a rohateckým rychlokurz třídění nad Vaším odpadkovým košem či popelnicí! A první tři odvážlivci dostanou něco, co jim třídění usnadní. Tak kdo se nebojí?

Abych jen nelamentovala, tak jsem viděla i několik dobře vyříděných popelnic. Tak jen tak dál! KH

A JAK JE TO S ODPADEM PODNIKAJÍCÍCH OSOB?

Obec by neměla ze svého rozpočtu doplácet za nakládání s komunálním odpadem od podnikatelů a stejně tak by neměli místo podnikatelů využívajících obecní systém tzv. načerno bez smlouvy náklady na obecní systém nést pouze občané obce ve zvýšeném poplatku za odpady.

Proto umožníme do obecního systému zapojit i podnikatelské subjekty, kterým se sníží i administrativní zátěž. Pokud totiž právnická nebo podnikající fyzická osoba předá do obecního systému veškerý komunální odpad, jehož je původcem, nemusí pro takto předaný odpad vést průběžnou evidenci odpadů, ani pro tento odpad nemusí plnit ohlašovací povinnosti podle zákona o odpadech.

Klimatická změna - co pro životní prostředí můžeme udělat my všichni?

Podle aktuálního reprezentativního průzkumu vědců z Masarykovy univerzity dnes 98 % Čechů nepochybuje o existenci klimatické změny ovlivněné lidskou činností. Přes dvě třetiny lidí si přejí, aby se v ČR snížily emise skleníkových plynů a řešily změny klimatu, příliš ale nevědí jak. Možná je to i Váš případ, proto zde uvádím jednoduché desatero, kterým se všichni můžeme inspirovat.

1. Nekupujeme zbytečnosti, zaměřme se na kvalitní produkty, které déle vydrží. Nakupujeme z druhé ruky.
2. Věci, které využijeme jen jednorázově, si raději vypůjčíme, než abychom je kupovali.
3. Minimalizujeme produkci odpadu. Vždy se zamysleme nad tím, zda by pro nás již nepotřebné a nechtěné věci nevyužil

někdo jiný, a poskytneme je do oběhu.

4. Kupujeme bezobalové výrobky nebo výrobky s menším objemem obalů.
5. Neplytvíme energiemi a vodou. Dejme přednost úsporným spotřebičům.
6. Omezme cesty autem. Využívejme hromadnou dopravu, jezdíme na kole, chodíme pěšky.
7. Recyklujeme a upcyklujeme (využívejme staré věci novým způsobem)
8. Zajímejme se o výrobky s lepší opravitelností a vyrobené z druhotných surovin. Zvýšení poptávky po těchto produktech pomůže k rozšíření nabídky i snížení ceny.
9. Nakupujeme lokální produkty, aby se snížila poptávka po dovozu.
10. Zajímejme se o ekologická témata a vzdělávejme v nich sebe i své děti.

Nejen doma, odpovědně se lze chovat i v práci. Na Obecním úřadě v Hrobčích poctivě třídíme nejen papír, sklo, plast, kovy, ale i bioodpad. Čaje, kávovou sedlinu, ohryzky či slupky od banánů, ale i odkvetlé květiny neházíme do koše na směsný odpad, ale do biopopelnice. Každý den vynešeme plnou misku. Nekupujeme balenou vodu, návštěvy od nás dostávají vodu ze džbánu. Plastové a jednorázové nádobí nepoužíváme nikdy a na obecních kulturních akcích se snažíme jeho použití minimalizovat použitím porcelánových hrnků, kterých už máme slušnou sbírku. Nádobí se při kulturních akcích myje v myčkách, které jsme získali v rámci projektu „Už žádné plasty v Hrobčích“, který byl finančně podpořen Mondí a.s.

Je to jednoduché, stačí jen chtít! KH

Lepší, velkoobjemové kontejnery na tříděný odpad

V září jsem podala žádost o dotaci do Programu odpadového hospodářství Ústeckého kraje na to, abychom mohli vybudovat polozapuštěné kontejnery na tříděný odpad. Tyto kontejnery mají 5 krát větší kapacitu než ty stávající a také o dost lépe vypadají. A také jejich vývoz je v přepočtu na vyvezený objem výhodnější. Celé kontejnerové stání je pak estetičtější, jistě se shodneme na tom, že „vláčky“ několika svozových nádob na tříděný odpad vypadají hrozně.

Polozapuštěné kontejnery vyžadují vypracování projektové dokumentace a územní souhlas Stavebního úřadu - tuto fázi máme již za sebou, nyní čekáme na zasedání zastupitelstva Ústeckého kraje na potvrzení dotace - **hodnocení projekt prošel** a nyní je na seznamu doporučených projektů k financování.

Vzhledem k tomu, že tyto polopodzemní kontejnery budou na dvou místech v Hrobčích a dvou v Rohatcích, prodlouží se mnohým cestou s tříděným odpadem. Proto je součástí projektu i nákup nových a žlutých popelnic na tříděný odpad (papír a plast) pro ty, kteří to budou mít dál.

A protože nejlepší odpad je ten, který vůbec nevznikne, dáme domácnostem k dispozici i tisícilitrové kompostéry - pokud bioodpad zkompostujete doma, vznikne Vám místo odpadu cenný kompost, který při zahrádkování využijete dál.

Do schránek dostanete dotazník (bude i online), na základě kterého dostanete k dlouhodobému zapůjčení kompostér či nádoby na papír a plast.

Další úspěšné žádosti o dotace

Rekonstrukce budovy Obecního úřadu

Z Programu obnovy venkova Ústeckého kraje dostaneme dotaci ve výši 250 tisíc Kč na náter střechy, nové podbití a bezbariérové vstupy do obchodu a na úřad.



Vybavení výjezdové jednotky Hrobce pro rok 2021

I letošní rok se zadařilo a Ústecký kraj nám poskytl 60 tisíc Kč na vybavení výjezdové jednotky, spoluúčet obce byla 20 tisíc Kč. Krom jiného jsme zakoupili zásahový žebřík, další suchý oblek pro práci v Labi, zásahové oblečení, páteřní desku, svítilny, rukavice a další k zásahům důležité drobnosti. Ústeckému kraji děkujeme za podporu!

Projektová dokumentace a administrace žádosti o podporu na obnovu Kale v Rohatcích

Ze stejného programu bude financováno i 50 % výdajů (max. 50 tis. Kč) na projektovou přípravu a administraci žádosti o podporu na obnovu Kale v Rohatcích.

Biodiverzita a ekologická výchova

Ústecký kraj nám též přispěl na obnovu biodiverzity u studánky v Hrobčích a na informační panely k přírodním zajímavostem v Hrobčích a Rohatcích. Výše dotací je 80 %, což činí celkem 150 tis. Kč.

Rekonstrukce bývalého nádražního skladu

Uspěli jsme u Státního fondu podpory investic s žádostí o dotaci na regeneraci brownfieldu - na rekonstrukci bývalého nádražního skladu v Hrobčích. SFPI nám poskytne 2,9 mil. dotaci a 2,4 mil. bezúročný úvěr na 10 let na to, aby z nádražního skladu mohl vzniknout sklad pro potřeby obce a výjezdové jednotky hasičů. Projektová dokumentace předpokládá novou střechu, která bude o krapet vyšší, aby se ve štítu v čele budovy mohla vybudovat vrata do „hasičské části“, kde bude uskladněna technika a část vozového parku. V „obecní části“ vznikne sklad na uskladnění vysoušečů, lavic, stanu a dalších nezbytností, kterých máme početně a nyní je skladujeme v garáži, kterou si pronajímáme v areálu bývalého Osanu. Právě probíhá výběrové řízení na dodavatele a v únoru může začít stavba.

Jaké další žádosti o dotace máme do konce tohoto roku v plánu?

Zastupitelstvo obce Hrobce na svém posledním zasedání schválilo podání žádosti o podporu do Programu venkova Ministerstva pro místní rozvoj pro rok 2022. Letos program připouští pouze vnitřní rekonstrukce (opravy střech, fasády či výměna oken je možná pouze spolu s vnitřní rekonstrukcí a maximálně do výše 40 % celkových výdajů), proto nemá cenu žádat prostředky na opravu střechy KD Hrobce, ani na střechu baráček klubovny. Žádat proto budeme o rekonstrukci vnitřních prostor MŠ Rohatce

(vstupu, schodiště, chodby, ředitelny a šaten dětí a personálu) a na rekonstrukci přízemí budovy MŠ - sálu, knihovny a kuchyňky. Další projektovou žádostí bude rekonstrukce ulice Západní v Hrobčích a zkusíme i ulici Za Humny v Rohatcích a dětské hřiště v Hrobčích.

Obec Hrobce poskytla letos dva dary

Zastupitelstvo obce Hrobce letos odsouhlasilo poskytnutí dvou darů. První ve výši 50 tisíc Kč pro Římskokatolickou farnost Libotenic na další fázi opravy interiéru kaple Všech svatých v Rohatcích - opraven byl oltář, stupínek, podlaha a barevná výmalba až k zemi a renovovány byly i boční dveře. Příští rok by měl být posledním v rekonstrukci, dokončen by měl být oltář a kazatelna, která je nyní v havarijním stavu. Druhý dar ve výši 20 tisíc poskytla obec Hrobce SDH Hrobce a byl to dar na finanční spoluúčet projektu podpořeného Ústeckým krajem na nákup vybavení pro mladé hasiče.

Oprava asfaltu Pod Bulfem

Byli jsme úspěšní v žádosti o finanční podporu z Ministerstva pro místní rozvoj, které nám přiklo 5 mil. na asfaltový povrch v ulici Pod Bulfem. V září proběhlo výběrové řízení, v rámci kterého předložila nejlevnější nabídku firma Reting CZ, s.r.o. Jelikož je ale situace na trhu s asfaltem poněkud komplikovaná a musí se objednat s půlročním až ročním předstihem, bude stavba realizována až na jaře, resp. hned, jak to umožní počasí. V rámci projektu budou zvednuty všechny kanály, vyměněny všechny špatné obrubníky, zvednuty obrubníky, které jsou moc nízko a sníženy ty, které jsou naopak moc vysoko, a také finální asfaltový koberec. Místní obyvatelé měli možnost se dostavit na místní šetření a u svého domu se domluvit na případné změně.

Ulice Krátká

V Krátké ulici jsme vyzkoušeli tzv. stříkaný asfalt - nástřikem asfaltové emulze a současným zasypaním kamínkem na stávající povrch a následným uvalčováním a odpařením vody by měl vzniknout pevný povrch. Kvalita baleného asfaltu tento nástřik nedosahuje, přesto je to možnost, jak upravit povrch cesty levněji a rychleji tak, aby nebyla bahnitá. Před úpravou povrchu byla do země umístěna chránička na kabely, kdo ví, co bude ještě potřeba vést pod silnicí a musí se ještě zrealizovat opatření na odvodnění ulice.

Zpomalení dopravy od Oleška a další dopravní zprávy

Posunuli jsme značení začátku obce a umístili elektrické značení upozorňující na sníženou rychlost. Značka se rozsvítí v okamžiku, kdy u vozidla zaregistruje rychlost nad 50 km/h a zhasne ve chvíli, kdy rychlost vozidla klesne pod 50 km/h. Zatím se zdá, že to řidiče od Oleška zpomalilo a cesta od nové čtvrtě do středu obce je nyní o trochu bezpečnější. Budeme nadále řešit možnost výstavby nového chodníku, který by obě

části lépe propojil. Stejná prosvětlovací tabule upozorňující na sníženou rychlost v obci je nyní ve výrobě a bude umístěna při vjezdu do obce od Libotenic.

V ulici Pod Skalou byla vytvořena „zóna 30“, množí se ale stížnosti, že „třícítku“ dodrží jen málo vozidel. Apelují proto na Vás, kteří zde bydlíte, abyste dodržovali předepsanou rychlost. Když tak učiní všichni, bude celá ulice bezpečnější pro Vás všechny! Zároveň prosím parkujte tak, aby to negativně neovlivňovalo bezpečnost všech.

V minulých měsících proběhl v Hrobčích i Rohatcích dopravní průzkum, který realizovala Fakulta dopravní ČVUT v Děčíně. Výsledky jsou trochu děsivé, téměř 60 % vozidel jedoucích skrz Hrobce směrem na Židovice jede rychleji, než by mělo. Opačným směrem, tedy do obce od Židovic se rychlost porušuje asi v polovině případů. V Rohatcích je rychlost porušována oběma směry (z i do Oleška) přibližně v 75 % případů. Vzhledem k tomu, že nejčastěji řidič překračuje rychlost tam, kde to dobře zná, je na místě, abychom se všichni řidiči (hrobečtí, rohatečtí, ale i ti z blízkého okolí) zamysleli nad tím, zda skutečně vjíždíme do obce a vyjíždíme z obce v padesáti kilometrové rychlosti nebo ne... Nejvyšší rychlost v Hrobčích byla naměřena v sobotu těsně po poledni a bylo to 117 km/h. V Rohatcích tím nejrychlejším (chce se mi napsat „tím nejběžnějším“) byl řidič (či řidička) motorky v pátek po 19. hodině jedoucí rychlostí 118 km/h. Oběma směry v Hrobčích projede za týden více než 10 tisíc vozidel, v Rohatcích je to něco přes 11 tisíc. Obě zprávy lze najít na webu obce.

Reflexní samolepky

Co to máme (resp. už nemáme) na zastávkách?

Reflexní samolepky pro ty, kteří vyrazí pěšky z Hrobce do Rohatec a opačně. Cesta není nejbezpečnější, proto je dobré vzít si ze zásobníku odrazku, nalepit na oděv či batoh, zbylý papírek vyhodit do nádoby k tomu určené a vyrazit na cestu. Bezpečnější by byl samozřejmě chodník spojující Hrobce a Rohatce, ten ale zatím naráží na řadu úskalí. Přesto věřím, že jednou bude.

Někoho tubus plný nálepek možná zmátl a samolepky využil k výzdobě zastávky. Tak prosím proskoťte své děti, že je lepší mít reflexní nálepkou nalepenou na sobě než na zastávce! (O polepené kapličky, polepených autech a polepené zemi se raději zmiňovat nebudu). Děkuji!!! **KH**



Nálezce předal středověkou stélu ústeckému muzeu

V polovině října došlo k předání středověké kamenné stély do sbírky Muzea města Ústí nad Labem. Okolo 500 let staré sochařské dílo, jehož vysekáním si například odsouzenci ve středověku odpykávali část trestu, vyprostil před nedávnem nálezce z novodobého náspu silnice poblíž Milbohova na Ústecku. Vzácná památka v podobě asi 1,2 metru vysokého kamenného sloupku s kruhem na vrcholu s vetknutým křížem se na místo dostala z neznámé lokality při opravě komunikace v 70. letech 20. století.

„Na zajímavý kámen mne upozornil kamarád Josef Michalec, který ho zaregistroval už před desítkami let. Zajistil jsem bagr a vyprostili jsme ho. Chtěl jsem jím ozdobit veřejné prostranství v obci Rohatce, ale pak jsem se spojil s ústeckými muzejníky a zjistil, o jak vzácnou památku jde,“ poznamenal nálezce Petr Melen. Muzeum vyhovělo jeho přání a vyhotovilo pro Rohatce zvětšenou sekanou kopii.

Muzejní konzervátor Jiří Belis k tomu použil primitivní nástroje, aby tak na vlastní kůži zároveň vyzkoušel, jaký úkol to pro původního autora představovalo. „Použili jsme obdobný materiál, z něhož je originál, a to žerosecký porfyr. Vybraný kámen z lomu měl 438 kg. Po 17 hodinách klepání kladivem do



špičáku, jsem dosáhl finální podoby a pod nohama měl tak 50 kg odpadu,“ popsal náročnost.

Původ a přesný účel kamene zůstává zatím pro muzejníky záhadou. Jde o tzv. kruhovou stélu, tedy památku obdobnou známým smírčím křížům. Na rozdíl od nich je ale výskyt typu stély s křížem v kruhu na Ústecku výjimečný. Nefiguruje v žádném dostupném historickém soupisu, které vlastivědci pořizovali už od 19. století.

Nejspíš překážel, byl vyvalen a skončil v nějaké skládce kamení dávno předtím. „Proč ji někdo vysekal, lze jen spekulovat.

Mohlo jít o označení místa nějakého zločinu, ale také nebezpečného místa, často se také uvádí, že šlo o hraniční kameny. Nenesou žádnou dataci. Romantici tyto stély dokonce určovali jako keltské označení posvátných míst,“ doplnil konzervátor a historik ústeckého muzea Jiří Belis. Kruhová stéla našla trvalé umístění ve dvoře ústeckého muzea, kde si ji bude moci prohlédnout i veřejnost.

zdroj: Ústecký deník

Za obec moc děkujeme panu Melenovi, že jsme mohli kopii takto vzácného artefaktu umístit v Rohatcích. Více informací ke stéle je na webu obce.

Obecní akce

Mikulášská nadílka

Již druhým rokem nechodí Mikuláš za dětmi do kulturního domu, ale přímo za nimi domů. Roznáší jim balíčky plné dobrot, tedy těm



hodným. Zlobivým přináší balíčky plné uhlí či ořechů. Řachtání řetězů a tukaní na okno dětem napoví, že budou Mikulášovi zpívat písničku, kterou si připravili. Za odměnu se těší na sladkosti. Nejdřív ale trochu zpytují svědomí, zda poslouchají rodiče, uklízejí si pokojíčky či se hádají se sourozenci. Mikuláši, andělovi i čertovi je slibem náprava. Zda děti svůj slib dodrží přijde zkontrolovat Mikuláš zase příští rok.

Zpívání u stromečku

Malé zpívání koled s nadějnou rohateckou zpěvačkou Terezkou Trnkovou a s dětmi z MŠ Rohatce za hudebního doprovodu pana



Fišera jsme si mohli vychutnat první prosincový pátek. Sešli jsme se v opravdu hojném počtu jak v Hrobcích na návsi, tak v Rohatcích u kaple. Za zvuku koled a vánočních písní jsme mohli být chvíli spolu a naladili si tak předvánoční atmosféru. Těšíme se zase na příští rok, snad to již bude bez omezení a s čajem a svařákem na zahřátí. Děkujeme moc Terezce Trnkové, dětem a učitelkám z MŠ Rohatce a p. Fišerovi.

Frézování a nová výsadba stromů

17. listopadu - Trochu to vypadá, že nám po vsi řádl obří krtek, ale nebojte, neřádl. Jen se frézovaly pařezy pokácených suchých bříz a popadaných lip v nedávné vichřici, ať je místo na nové. Již jsme v obou parcích zasadili dvanáct nových bříz, dále několik jeřábů, hlohů, ořešáků, moruší a mandloní a v prosinci přibýly i lípy tam, kde nám v alejích chyběly. KH



Rozsvícení obecních stromečků

27. listopadu - První adventní sobotu jsme rozsvítili obecní vánoční stromečky v Hrobcích i Rohatcích. Díky vládním opatřením rozsvícení proběhlo jen za zvuku koled z rozhlasu.

Bohužel se ani nám nevyhnuly technické problémy, a tak v Rohatcích se koledy z rozhlasu rozezněly později, za což se moc omlouváme. Přejeme Vám všem krásný advent.



Vázání adventních věnců

22. a 25. listopadu - Před zprůsněním vládních opatření jsme ještě stihli pod metodickým vedením Zuzky Novákové uvázat adventní



věnce. Někteří si jejich tvorbu jen připomněli, pro někoho to byla novinka, kdy se techniku museli učit, ale všechny věnce dopadly na výbornou. Děkujeme Zuzce metodickou pomoc, Mílovi Řípotvi a panu Řípotvi z Lipové za materiál na věnce.

Vysázeli jsme další lípy svobody

30. října - Další dvě nové lípy svobody rostou od poslední říjnové soboty u křížku nad Rohatci. Křížek však je také nový, nyní je v jeho těle zabudován kámen z původního křížku, který na stejném místě stával. Lípám i křížku požehnal farář Wolfgang Karel Horák. O nalezení kamene a celkové vybudování křížku se zasloužil p. Šuman se svými pomocníky, za což všem patří velký dík. Železný kříž daroval pan Daniel Fišer z Rohatce, který se s námi podělil i o jeho historii. Kříž pochází z jeho rodné vsi Břežánky nedaleko Bíliny, které se bohužel jako mnoho dalších v této oblasti staly obětí těžby uhlí. Kříž pak putoval 50 let s panem Fišerem až do Rohatce. Děkujeme!

Lípu svobody jsme zasadili letos i v Hrobcích, najdete ji za kapličkou.



Halloween v Rohatcích

30. říjen - Halloweenské řádění v Rohatcích si děti moc užily. Nejprve plnily úkoly, malovaly, tvořily a soutěžily, pak trošku řádily a dlabaly dýně. Prostě odpoledne plné zábavy.

Děkujeme Eri, Káje, Klárce a Natce za nápad a jeho realizaci.



Tradiční Dýňování se strašidelnou stezkou

28. říjen - Na dětském hřišti v Hrobcích se sešlo spousta krásných strašidelných dýní a bylo těžké vybrat tu nej. Po zahřátí šálkem teplé krve od upíra (čaje), se všichni vydali na cestu za strašidly a pokladem. Po splnění úkolů u duchů, koster, čarodějnice, vlkodlaka a upíra děti objevily poklad složený z mnoha dobrot.

Moc děkujeme našim strašidlům za pomoc, Martině za výborné dobrotky a Ivetě za rozdání pokladu.



Cvičení HZS

20. a 25. října - Naše výjezdová jednotka se zúčastnila cvičení HZS na únik nebezpečných látek do Labe v Židovicích na náplavce. O pár dní později je v Hrobcích uskutečnilo cvičení HZS na záchranu tonoucího.



I. ročník nohejbalového turnaje

25. září - V Hrobcích se pod taktovkou pana Zuny uskutečnil 1. ročník nohejbalového turnaje. Počasí přálo a tak se turnaje zúčast-



nilo na 8 mužstev. Domácí borci úspěšně postoupili až do finále, kde nestačili na tým z Litoměřic. Stříbrná medaile je úžasný úspěch a držíme palce při dalších turnajích. Velké poděkování patří p. Zunovi za organizaci, Martině Fialové a Honzovi Čížkovi za zajištění občerstvení a skvělý guláš.

Posezení seniorů

24. a 25. září 2021 - Kromě nohejbalového turnaje byla v Rohatcích a v Hrobčích i jiná důležitá událost, a to setkání seniorů. Tradiční



předvánoční posezení jsme udělali v netradičním čase. Velmi nás těší, že naši dříve narození spoluobčané se mohli po delší době znovu potkat. Velké poděkování patří našim Rohateckým baráčníkům, úžasně rohatecké zpěvačce Terezce za malý recitál, Martině a Honzovi za výborné řízky a Terezce Surákové za nádherný a výborný dort.

Oříšková slavnost, sázení stromů na Pohádkové cestě

16. září - Letošní školková Oříšková slavnost se uskutečnila trochu netradičně, a to sázením ovocné Pohádkové aleje na Pohádkové cestě. Počasí nebylo nic moc, ale nejsme z cukru, že? Děkujeme všem za dobrotu a pomoc. A Mondí Štětí a. s. za finanční podporu.



Vítání občánků

5. září - Počasí nám opět přálo! Vítání hrobeckých a rohateckých občánků 2021 se uskutečnilo za slunečného počasí. Letos jsme přivítali 10 malých občánků. Zazpívala nejšikovnější Terežka Trnková a fotili Valentovi. Děkujeme!



Rohatecké kotlíkování

4. září - Když se vyvede počasí a když se vyvedou guláše... Rohatecké kotlíkování letos bylo ve znamení úžasné vůně a chutí gulášů, které se linuly z kotlíků. Letos zvítězili Zdeňka a Zdeněk Ředínovi s výborným chalupářským gulášem. Na všechny zúčastněné čekaly hodnotné ceny a dárkové poukázky. Během dne byly pro děti připraveny skákací hrady a pohádka od Svátova dividla a odpoledne nám zpříjemňoval hudbou p. Krejčí.



Děkujeme všem, co se zúčastnili a pomáhali!!! Kdo se hlásí na příští rok?

Děkujeme také sponzorům, a to konkrétně pekárně náš Náš chléb - Terežín, drůbežárně AG Mainwald a.s. a firmě Pluspap a.s.



Pozdravy z MŠ Rohatce

„U nás se stále něco děje“ říkají paní učitelky z Mateřské školy v Rohatcích. Každé roční období je v přírodě stále co objevovat a tak s dětmi vyrážejí do přírody, kde poznávají rostliny, stromy, zvířata i hmyz. Během oříškové slavnosti pomáhají sázet stromky a nebo se učí starat o zvířátka. Pokud počasí nepřeje, myslí na kamarády ptáčky a vyrábí krásné budky. Nyní už nastává advent, dětem přinesl Mikuláš, čert a anděl dobroty. Děti také pilně trénovaly na zpívání koledí s Terezkou Trnkovou, které proběhlo v Hrobcích a Rohatcích a moc se jim povedlo.

Čas čekání na Ježíška se krátí a my přejeme dětem i paní učitelkám ze školky krásné Vánoce a pod stromečkem plno dárků.



Pan a paní fotografovi

Karina Kratochvílová, Petra Peřinová

V Rohatcích Pod Skalou směrem na Oleško roste už skoro deset let nová čtvrt' rodinných domů. Kdo zde žije a proč si vybrali zrovna naši obec pro vybudování nového domova? Navštívili jsme Valentovi, které můžeme potkávat nejen při procházkách, ale také při obecních akcích - oba jsou fotografové a nejednomu z nás doma visí například jejich fotografie z vítání občánků, znáte možná i jejich fotografie našich obcí a okolí. Fotografie tak nesvedla dohromady jen nás, ale i Tomáše s Petrou. Seznámili se v jedné skupině fotografů, byť on je z Havířova a ona z Budějovic. Jak říkají, jsou oba střelci. Do všeho jdou po hlavě. Zásnuby přišly hned tři měsíce po seznámení, rok na to svatba, po roce a kousek se narodil starší Tomík a později přibyla Amálka. Stejně letěli po hlavě i k nám do Rohatec. Nebo spíš, jeli vlakem. „Tomáš pracoval v Hrdlech a my občas jezdili vlakem, prohlíželi jsme si okolí a říkali si, že bychom se sem mohli přestěhovat. Když jsem viděla název zastávky Hrobce, pamatuju si, že jsem řekla „tak tady nikdy nechci bydlet, takové jméno!“ No a nakonec jsme tu náhodou před pěti lety skončili. Ani už nevíme, kde jsme narazili na inzerát, že se v Rohatcích prodávají parcely,“ vypráví Petra. Nechtěli dojíždět z Prahy a chtěli si postavit něco vlastního. Nyní postupně zvelebují dům se zahradou otevřenou okolí a přátelským sousedům a u dojíždění zůstali. Tomáš začal pracovat v Praze a směr se otočil. Přes týden kontroluje kvalitu Penny marketů a po večerech a o víkendech fotí. „Fotíme všechno. Svatby, rodiny, děti, holky, kluky... Jen akty ne,“ upřesňuje Petra, která má i po letech ateliér ve svých domovských Českých Budějovicích.

■ Vy fotíte na plný úvazek?

Petra: Teď už ano, ale trvalo asi tři roky, než se to rozjelo natolik, že jsem mohla přestat pracovat. Šlo to díky kamarádkám, které daly fotky na sociální sítě, lidem se to líbilo a klientela se mi začala rozšiřovat. Nechce se mi je tam opouštět.

Tomáš: Ale taky to tu kvůli nim zanedbáváš.

Petra: To je pravda, to nepopírám. Mám tam kamarády, které fotím hodně dlouho. Tady jsme noví a tak ještě potrvá, než tu budeme mít dost zakázek.

■ Jak dlouho fotíte?

Tomáš: Já začal na střední škole, byl to jen koníček.

Petra: Po mě šéf chtěl, abych fotila elektroniku a ty fotky byly strašný, což mi vadilo. Začala jsem si studovat, jak to tedy dělat lépe a pak mi jednou jedna kámoška řekla, že chce fotky pro svého přítele. Bylo to hroz-

ný, ale jí se to líbilo a líbilo se to pak i dalším. Když jsem potom musela potají upravovat fotky ve své normální práci, abych stíhala, řekla jsem si, že do toho půjdu. Neměla jsem tehdy co ztratit.

■ A vy byste se tím chtěl také žít?

Tomáš: Přemýšlel jsem nad tím, že se na Prahu vykašlu, ale i kvůli koruně by to nebylo moc jisté. Možná někdy později.

■ Už mají fotky všichni tady ve vaší čtvrti?

Petra: To ještě ne (směje se), zatím jsem tu fotila asi dvě, tři rodiny. Nestíháme se seznamovat se všema novými, i když bychom rádi. Bavíme se tak hlavně s těmi, co tu už jsou déle, jako my.



■ Jak vycházíte s lidmi ze staré zástavby?

Tomáš: Ti se s námi nebaví. Oni nás neberou.

Petra: Dělají to hlavně starší ročníky. Já je pozdravím a oni jen tak koukají a spíš se zasklebí, než že by pozdravili nazpátek. Jako kdybych tam nebyla. Je to zvláštní, když právě ti starší si často stěžují na mladé.

Tomáš: Asi je to proto, že tu jsme noví a oni nás tu nechtějí.

Petra: Trochu se to ale časem zlepšuje, protože hodně chodíme vesnicí do školky. Ale i tak mám pořád trochu nepřijemný pocit, když někoho potkávám. Řekněte nám, o čem jsou ty spory mezi Hrobce a Rohatce?

Petra Peřinová: Já jsem tu rodák a osobně jsem rivalitu nikdy necítila, my měli kamarády v Rohatcích a rohatečtí zase v Hrobcích, každý si žil po svém a nějak zvlášť jsme se o sebe nezajímali. Hodně mě zaráží, jak moc to někteří lidé řeší, a to to často ani nejsou rodáci.

Karina Kratochvílová: Zatím jsem neslyšela nikoho říct, v čem je problém. Někteří řeší, aby měla každá vesnice své vedení, ale ze zákona se obce rozdělit nemohou.

Petra Peřinová: Dřív s námi bývalo i Oleško, to se pak odtrhlo, když jsem byla malá. Možná byly špatně rozdělované peníze. Vy tu rivalitu cítíte?

Petra: Ne, jenom o tom víme z doslechu. Co jsme slyšeli, je to prý možná tím, že

Hrobce byli bohatší, byli tam úředníci, dráha.. A tady byli zemědělci, méně vzdělaní. A je to v těch lidech pořád zakořeněné.

Petra Peřinová: Mohlo by to tím být, ale proč tu rivalitu někteří cítí i dneska, to opravdu nechápu. Jaké máte vztahy s mladými?

Petra: Protože chodíme ve stejné časy do školky, potkáváme se s dalšími rodiči a povídáme si spolu. Mladí tu jsou dobří, ti nerozlišují mezi nimi a námi. A školka je výborná, Tomík ji má moc rád a nám se líbí, jak se učitelky dětem krásně celý den věnují.

Tomáš: Na druhou stranu i někteří lidé v téhle naší čtvrti nikam nechodí a s nikým se nebaví, není to jen o starousedlících.

Petra: Nechápu, proč si člověk koupí dům v zástavbě a ne někde na samotě, když mu vadí, že má sousedy a staví si vysoký betonový plot.

■ Vy ho tedy asi stavět nebudete?

Petra: Ne, nám vyhovuje, že když vyjdu ven, tak se hned pozdravím se sousedkou a třeba si vyměníme bylinky. Jsme tu kvůli té vesnické komunitě, kdy děti vyběhnou ven a mají partu. Já vyrostla v bytě a chybělo mi to.

Tomáš: Já jsem si dlouho zvykl na barák, chyběl mi klid v bytě, kdy není potřeba vůbec nic dělat. První dva roky byly těžké, ale teď už bych zpátky do bytu nešel.

■ Co děláte ve volném čase?

Tomáš: V sobotu míváme svatby a v neděli máme rodinné dny, kdy jezdíme právě na ty výlety.

Petra: Rádi chodíme na zmrzlinu a na zříceninách si vždycky opékáme špekáčky. Jinak ale moc

koníčků nemáme. Nemáme hlídání pro děti a s nimi toho moc jiného, než jezdit na výlety, dělat nejde.

■ Když tu teď sedíme u vás na zahradě, na které je zrovna rozděláno hodně věcí - baví vás zahradničit?

Petra: Mě to baví, ale děti jsou na mě hrozně závislé a vůbec mě nenechají dělat nic samotnou.

Tomáš: Já si teď užívám tenhle kovidový čas, protože můžu být víc doma a mám hodně času nejen na barák, ale i na děti.

■ Co teď máte v plánu?

Ráda bych třeba i slepice, ale zvířátka si nemůžeme dovolit kvůli alergiím a proto, že jsme hodně pryč. Možná koupíme želvu.

■ Takže jste chtěli být na vesnici?

Chtěli jsme stavět, jen jsme nevěděli, kde. A pak jsme viděli inzerát a koupili si tu. Jsme oba takoví střelci.

■ Tak to máte štěstí, že je plánovaná trasa vysokorychlostní trati od vašeho domu docela daleko.

No to jo, to je strašný. My takové věci vůbec neřešili, nenapadlo nás se podívat.


Uvidíme, jak to dopadne.

Petra: S tím asi moc nenaděláme.

■ S oblastí jste jinak spokojeni?

Je super. Byli jsme překvapení. Jezdíme tu s další rodinou na výlety a nečekali jsme, kolik tu toho je. I po třech letech objevujeme nová místa. Je to krásná oblast a jsme rádi, že tu jsme. www.fotovalentovi.cz

Z činnosti SDH Hrobce

 Koncem listopadu se výjezdová jednotka seznamovala s novým materiálem, který byl zakoupen díky dotaci „Program na podporu JSDHO a ostatních složek IZS pro rok 2021“. Tato dotace byla vyhlášena a schválena Ústeckým krajem s finančním příspěvím obce Hrobce. Při této příležitosti se vyzkoušel i nový suchý oblek do vody, který doplnil jeden stávající.

Tímto chce jednotka moc poděkovat Ústeckému kraji a obci Hrobce za velkou podporu.



BRANNÉ ZÁVODY

Dne 9.10.2021 se konal v Křešicích branný závod. Za náš sbor nastoupila 4 družstva, která bojovala o co nejlepší výsledek. A jak to nakonec dopadlo? Družstvo mladších žáků skončilo na 4. místě, starší žáci A na 12. místě, starší žáci B na skvělém 2. místě a dorostenky taktéž na 2. místě.



STIMAX CUP

Děti z SDH Hrobce se věnují nejen požárním útokům a branným závodům, ale i závodům 60 m či 100 m s překážkami. Pro celou sezónu je nejdůležitější série těchto závodů zvaná Stimax Cup. A jak si naši závodníci vedli? Mladší dívky 9 - 11 let z 46 závodnic - 2. místo Kačka Nováková, 13. místo Deniska Jelínková, 22. místo Te-



rezka Dolejší, 25. místo Sofinka Chvojková
 Mladší chlapci 6 - 8 let z 16 závodníků - 6. místo Martínek Peřina
 Mladší chlapci 9 - 11 let z 41 závodníků - 15. místo Tomášek Peřina
 Starší dívky 11 - 15 let z 68 závodnic - 20. místo Eliška Nitschová
 Starší chlapci 11 - 15 let z 67 závodníků - 17. místo Eliáš Chvojka, 21. místo Karel Janoušek
 Dorost dívky 17 a více let z 48 závodnic - 9. místo Káťa Malá, 19. místo Blanka Nagyová, 24. místo Petra Šašková, 26. místo Ludmila Honzíková a 28. místo Eliška Jelínková
 Dorost 13 - 16 let z 36 závodníků - 1. místo Václav Dolejší
 Všem moc gratulujeme!

PODŘIPSKÁ HASIČSKÁ LIGA

Nejdůležitější soutěž našich hasičů je Podřipská hasičská liga, což je série závodů v požárním útoku. V těchto závodech patří naši hasiči mezi ty zkušenější a také úspěšnější.

V letošním roce družstvo mužů z SDH Hrobce skončilo v soutěži TOP na 3. místě, v soutěži ŘÍP na 5. místě, družstvo žen SDH Hrobce H skončilo na 2. místě (TOP) a taktéž na 2. místě (ŘÍP), družstvo žen SDH Hrobce skončilo na 4. místě (TOP) a na 3. místě (ŘÍP). Družstvo starších žáků vybojovalo celkovou stříbrnou medaili a družstvo mladších žáků si odvezlo nakonec bronz.



DALŠÍ ČINNOST SDH

Další soutěže, kam se hasiči z SDH Hrobce probíjeli bylo např. Mistrovství ČR v požárním útoku, kde naše děvčata vybojovala krásné 22. místo, Mistrovství ČR v běhu na 100 m s překážkami, kde nás reprezentovali Káťa Malá (80. místo) a Vašek Dolejší (44. místo s třetím nejlepším časem středního dorostu). Fyzicky nejtěžší však byla

(Pokračování na následující straně)

účast na Mistrovství republiky dobrovolných hasičů v disciplínách TFA (Nejtvrdší hasič přežije). Do týmu Ústeckého kraje se probouval Pavel Novák, který nakonec v kategorii nad 35 let obsadil 19. místo.

Ale nejen soutěžemi živ je hrobecký dobrovolný hasič. Naši hasiči asistují v obci při různých událostech (například u likvidace větrem zlomeného stromu, větrem poničené střechy). Na tyto události se pečlivě školí a zúčastňují se také kurzů (kurz vodní záchrany, kurz pro nositele dýchací techniky) a cvičení - i s HZS Roudnice n. L. a Litoměřice, letos na únik nebezpečných látek do Labe. Dále spravují Vrcholovou knihu na Bulfu a obcím vypomáhají při občasných akcích - Pohádková cesta, Den otevřených dveří Levandulové farmy, dětský den apod., za což jim patří velké poděkování.



PRO CHYTRÉ HLAVY

Vánoční hádanky

I letos během adventu dával spolek Pro lepší budoucnost na facebook hádanky, za jejichž správné zodpovězení bylo možné získat odměny. Na hádanky se můžete podívat i zde, některé můžete dát dětem, jiné mohou být oříšek i pro vás!

Tradičním symbolem adventu je od 19. století adventní věnec, který má v různých oblastech různou podobu, v České republice (a v katolických zemích) nejčastěji se čtyřmi svíčkami. Dříve byly věnce zavěšovány na stuhách, v poslední době jsou především kladeny na stůl.

1) Jak se nazývají svíčky na adventním věnci?

- a) svíce štěstí, radosti, klidu a lásky
- b) svíce proroků, betlémská, pastýřská a andělská
- c) svíce apoštolská, poselství, postní a zvěstující

Se svátkem Barbory, který připadá na čtvrtý prosinec, je spojen starý lidový zvyk. Pokud si svobodná dívka v tento den natrhá větvičky třešni nebo višně (či jiného ovocného stromu) a ty jí na Štědrý den rozkvetou, dotýká se do roka vdá. Svatá Barbora je spojená i s dalším téměř zapomenutým zvykem, a to roznášení „dárečků“ dětem.

2) Co roznášela svatá Barbora 4. prosince za okna hodným dětem?

- a) peníze
- b) zmrzlinu
- c) ovoce a cukroví

3) Kdy se poprvé v českých zemích o vánočních objevil vánoční stromek?

- a) po první světové válce ho vojáci přivezli z Vídně
- b) na začátku 19. století
- c) v roce 1890 přinesla velká voda do Hrobec velký strom, u Labe ho ozdobili a od té doby v Čechách máme vánoční stromek

4) Píseň Tichá noc je:

- a) známý hit Leoše Mareše
- b) píseň, která v roce 1988 vyhrála Českého slavíka
- c) vánoční píseň - koleda

5) Na Vánoce zdobíme :

- a) palmičku
- b) třešničku
- c) jehličnan, nejběžněji jedličku

6) V jedné koledě se zpívá ... na vánoce štědrovkuCo je štědrovka?

- a) vánočka
- b) bábovka
- c) formička

7) Hvězda betlémská je:

- a) hvězda, která dovedla tři krále do Betléma

- b) kometa Leonard, kterou v prosinci 2021 můžeme vidět na obloze
- c) jasné světlo na stromečku u sousedů

8) Betlém je:

- a) název jedné adventní neděle
- b) vánoční jídlo
- c) vesnice 8 km od Jeruzaléma, kde se narodil Ježíš

9) Vánoce jsou:

- a) obec na Šumavě
- b) svátky připomínající Ježíšovo narození
- c) důvod vzít si dovolenou a užít si prázdniny

10) O Štědrovečerní večeři nejčastěji jíme:

- a) žemlovku
- b) bramborové placky
- c) smaženého kapra

TIP NA VÁNOČNÍ DÁREK

3 tipy na kalendáře

Kalendáře jsou nejen oblíbeným vánočním dárkem, ale především něčím, co může náš život udělat organizovanějším a snazším. Tady jsou naše tipy!

Narozeninový kalendář

Pořídte si „věčný“ kalendář, který nemá u datumů napsané dny, a napište do něj narozeniny, svátky a různá výročí, abyste na ně už nikdy nezapomněli. Použít můžete i svůj oblíbený kalendář, pokud nemá příliš výrazně vyznačené víkendy a dny v týdnu.

Rodinný plánovací kalendář

Aby i vaše děti viděli, co je který den v plánu, pověste na zeď kalendář, ve kterém to každému zvlášť napíšete (nebo nakreslíte). Skvělé jsou i magnetické varianty na ledničku, například od českého výrobce mycleverminds.cz

Kalendář s fotografiemi

Například u Cewe, ale i dalších firem mů-



žete objednat kalendář na míru s fotkami vaší rodiny nebo třeba domácích mazlíčků. Bude vám dělat radost celý rok, a pokud mu neoznačíte dny v týdnu a víkendy, můžete z něho vyrobít svůj „věčný kalendář“.

Z PERA NAŠICH OBČANŮ

Neposílejte do školky nemocné děti

Letos jsem poprvé dala první ze svých dětí do školky a bylo pro mě překvapením, že (jak se zdá) bývá zvykem dávat tam děti nemocné. Prý je totiž normální, že jsou děti ve školkách nemocné v podstatě pořád, za pár měsíců to bude údajně lepší, až si tělo zvykne. Samozřejmě, je důležité potkávat lidi, potkávat bacily a viry, ale dávat si dobrovolně nálož? Proč?

I naše školka má ve svých pravidlech, že dovnitř nemocné děti nepatří - a to ani den po opadnutí teploty, ani s bílou, žlutou (a samozřejmě ani zelenou) rýmou. I dle hygienické stanice jsou opakované infekce u malých dětí běžné a rozvíjí jejich imunitu, ale zároveň je důležité, že nemocné dítě do předškolního zařízení nepatří.

Věřím, že jestli covid mohl lidi něco naučit, je to to, že viróza je pro někoho jen jemnou

rýmičkou, pro někoho jiného může vést ke komplikacím a závažným zánětům. Každý nyní ví, že covid-19 je koronavirus, ale možná neví, že do stejné skupiny patří i úplně klasická „rýmička“. Smějete se mužům, že je taková „rýmička“ ubíjí? Nemusí si vymýšlet. I covid někoho zabije, zatímco druhý o něm neví. Rýmičky našťásti nezabíjí. Ale taková chřipka ano - obvykle okolo 2000 lidí ročně, kteří ji pravděpodobně chytili právě proto, že nemoc někdo jiný podcenil.

Já třeba věřím tomu, že ten chlapeček, který měl hned 1. září ve školce rýmu, takže se má dcera prý snažila držet dál, měl opravdu jen slabou rýmu. Možná, že byl ve školce nemocný i někdo další... kdo ví. O dva dny později ale má dcera brečela a omlouvala se „je to moje chyba, že na mě skočily bacily!“ a já se jí snažila vysvětlit, že

ne, že to se může stát kdykoli. Za další tři dny jsme byli nemocní celá rodina. A to samé se za podzim opakovalo několikrát s menším i větším vyřazením z provozu, s menšími i většími útrapami dětí.

Pokud někdo do školky (školy) pošle dítě s nakažlivou nemocí (tedy bez ověření, že se jedná jen o alergii nebo jinak nezávažný stav), tak je to nejen sobecké vůči všem rodinám všech dalších dětí i vůči zaměstnancům zařízení, ale je to sobecké i vůči tomu samotnému dítěti, které by mělo mít čas a klid posílit a uzdravit se.

Je-li problém v tom, že dítě doma nemá kdo pohlídat, myslete na to, že ten stejný problém mohou řešit právě ti, kteří onemocní kvůli vám. Znam tu situaci, kdy nemáte babičky a dědy na hlídání. Ale nebylo by skvělé, kdyby i vaše dítě mohlo být ve školce bezpečně a my všichni byli méně a méně nemocní?

Karina Kratochvílová

RECEPT

Nejúžasnější vánočka

600 g hladké mouky
140 g cukru
0,25 l mléka
30 g droždí
2 vejce (jedno na potření)
120 g Hery
hrst rozinek namočených v rumu
lžička soli
sekané mandle
nastrouhaná citronová kůra

Postup: Vypracujeme klasické kynuté těsto. Z cukru, droždí a trošky mléka necháme vzejít kvásek (v hrnečku rozetřeme droždí s cukrem do tekuta, přidáme trošku teplé-



ho mléka a necháme v teple vzejít, stačí chvilinka, uvidíte jak nabyde).

Ten zapracujeme do mouky s 1 vajíčkem, vlažným mlékem, zbytkem cukru, rozpuštěnou Herou a troškou rumu. Přidáme citronovou kůru, sůl a nakonec rozinky, co byly předem v rumu namočené.

Těsto vymícháváme tak dlouho, aby se nelepilo na stěny a případně dle potřeby ještě přisypáváme mouku, je-li těsto řídké, nebo mléko, je-li naopak tuhé. Jakmile bude tuhé při zadělání, byl by pak tuhý i výsledek, takže na to pozor, musí být tak akorát, když pak do těsta píchnete na zkoušku, musí se zase zpět krásně zacelit. Jakmile je těsto propracované, necháme kynout.

Po vykynutí si těsto rozdělíme na 6 stejných částí. Ze všech vypracujeme dlouhé válečky, které propleteme. Vánočku potřebujeme rozšlehaným vajíčkem a posypeme plátky mandlí.

Pečeme zhruba 45 minut, asi na 150 - 160°C. Dobrou chuť! zdroj: www.pidak.cz

VÁNOČNÍ OMALOVÁNKA



HROBEČKÁ VLNA - Vydává Zastupitelstvo obce Hrobců v nákladu **300 ks** • Vychází jedenkrát za čtvrt roku.
• Pro občany obce výtisk zdarma • Příspěvky zasílejte na e-mail: vlna@hrobcce.cz, poštou nebo osobně na Obecní úřad ve čtvrtek 18.00-19.00 hodin • Inzerce podle počtu zájemců pro občany Hrobců a Rohatec zdarma.

BETLÉMSKÉ SVĚTLO

... PŘIJĎTE SI PRO SVĚTLO VÁNOČNÍ POHODY 24. 12. 2021

... DO KAPLE VŠECH SVATÝCH V ROHATCÍCH
MEZI 10:30 A 11:00

... DO KAPLIČKY V HROBCÍCH
MEZI 14:00 A 14:30

A JAKO OBVYKLE S ROZESTUPY, VSTUPOVAT PO JEDNOM
A NESHLUKOVAT SE...

OBEC HROBCE