



DENDROLOGICKÝ PRŮZKUM NA VYBRANÝCH PLOCHÁCH V OBCI HROBCE

I. Obsah:

I.	Obsah:.....	2
II.	Seznam dokumentace:	3
III.	Identifikační údaje:	3
IV.	Obecné informace:	4
IV.I.	Majetkoprávní vztahy:.....	4
V.	Metodika hodnocení	6
V.I.	Hodnocení základních ploch.....	6
V.II.	Hodnocení dřevinných vegetačních prvků	6
VI.	Zhodnocení stávajícího stavu	16
VI.I.	Hodnocení základních ploch.....	16
VI.II.	Individuální hodnocení stromů – část Hrobce.....	20
VI.III.	Individuální hodnocení stromů – část Rohatce	56
VII.	Závěr	74
VIII.	Použité podklady	75

II. Seznam dokumentace:

- 01 Průvodní zpráva
- 02 Situace řešeného území (grafická příloha M 1 : 1000)
- 03 Datová část - Fotodokumentace
- 04 Datová část – Inventarizační tabulka EXCEL
- 05 Datová část – GIS

III. Identifikační údaje:

- Název:** Dendrologický průzkum na vybraných lokalitách v obci Hrobce
- Objednatel:** Obec Hrobce
Ke Hřišti 14
411 83 Hrobce
- Zhotovitel části:** ALL4TREES, s.r.o.
Otvovice 147, 273 27
Vedoucí projektant: Ing. Šárka Weberová, sweb@all4trees.cz, tel. 775088518
Autorský kolektiv: Ing. Šárka Weberová, Ing. Eva Gorolová
- Místo:** Vybrané plochy v obci Hrobce (části Hrobce i Rohatce)
- Stupeň PD:** Průzkumy a rozbor
- Datum terénního šetření:** červenec 2019
- Datum zpracování:** červenec-říjen 2019

IV. Obecné informace:

Hodnocení dřevin je zpracováno za účelem vyhodnocení míry rizika pro provozní bezpečnost a nastavení (optimalizaci) systému péče o tyto stromy.

IV.I. Majetkoprávní vztahy:

Katastrální území	Číslo parcely	Druh pozemku	Způsob využití:	Vlastník	Celková výměra (m ²)	Režim ochrany
Hrobce (648159)	470/18	Ostatní plocha	ostatní komunikace	Obec Hrobce, Ke Hřišti 14, 411 83 Hrobce	1673	Není evidován
Hrobce (648159)	470/41	Ostatní plocha	ostatní komunikace	Obec Hrobce, Ke Hřišti 14, 411 83 Hrobce	1587	Není evidován
Hrobce (648159)	580/1	Ostatní plocha	ostatní komunikace	Obec Hrobce, Ke Hřišti 14, 411 83 Hrobce	866	Není evidován
Hrobce (648159)	580/8	Ostatní plocha	ostatní komunikace	Obec Hrobce, Ke Hřišti 14, 411 83 Hrobce	470	Není evidován
Hrobce (648159)	580/9	Ostatní plocha	ostatní komunikace	Obec Hrobce, Ke Hřišti 14, 411 83 Hrobce	148	Není evidován
Hrobce (648159)	587/1	Ostatní plocha	ostatní komunikace	Obec Hrobce, Ke Hřišti 14, 411 83 Hrobce	392	Není evidován
Hrobce (648159)	592/4	Ostatní plocha	ostatní komunikace	Obec Hrobce, Ke Hřišti 14, 411 83 Hrobce	295	Není evidován
Hrobce (648159)	587/8	zahrada	-	Obec Hrobce, Ke Hřišti 14, 411 83 Hrobce	39	zemědělský půdní fond
Hrobce (648159)	617/4	zahrada	-	STIMBUILDING, s.r.o., Holečkova 103/31, Smíchov, 150 00 Praha 5	109	zemědělský půdní fond
Hrobce (648159)	651/1	Ostatní plocha	ostatní komunikace	Obec Hrobce, Ke Hřišti 14, 411 83 Hrobce	5433	Není evidován
Hrobce (648159)	651/6	Ostatní plocha	zeleň	Obec Hrobce, Ke Hřišti 14, 411 83 Hrobce	485	Není evidován
Hrobce (648159)	651/11	Ostatní plocha	ostatní komunikace	Obec Hrobce, Ke Hřišti 14, 411 83 Hrobce	2980	Není evidován
Hrobce (648159)	653/1	Ostatní plocha	ostatní komunikace	Obec Hrobce, Ke Hřišti 14, 411 83 Hrobce	806	Není evidován
Hrobce (648159)	653/2	Ostatní plocha	silnice	Ústecký kraj, právo hospodaření: Správa a údržba silnic Ústeckého kraje, p.o., Ruská 260/13, Pozorka, 417 03 Dubí	4198	Není evidován
Hrobce (648159)	653/3	Ostatní plocha	silnice	Obec Hrobce, Ke Hřišti 14, 411 83 Hrobce	2858	Není evidován

Hrobce (648159)	655/2	Ostatní plocha	silnice	Ústecký kraj, právo hospodaření: Správa a údržba silnic Ústeckého kraje, p.o., Ruská 260/13, Pozorka, 417 03 Dubí	6304	Není evidován
Hrobce (648159)	690	Ostatní plocha	Jiná plocha	STIMBUILDING, s.r.o., Holečkova 103/31, Smíchov, 150 00 Praha 5	636	Není evidován
Rohatce (740373)	3/1	zahrada	-	Obec Hrobce, Ke Hřišti 14, 411 83 Hrobce	611	zemědělský půdní fond
Rohatce (740373)	587/1	Ostatní plocha	ostatní komunikace	Obec Hrobce, Ke Hřišti 14, 411 83 Hrobce	11678	Není evidován
Rohatce (740373)	587/2	Ostatní plocha	ostatní komunikace	Obec Hrobce, Ke Hřišti 14, 411 83 Hrobce	2219	Není evidován
Rohatce (740373)	587/4	Ostatní plocha	neplošná půda	Obec Hrobce, Ke Hřišti 14, 411 83 Hrobce	205	Není evidován
Rohatce (740373)	587/7	Ostatní plocha	ostatní komunikace	Obec Hrobce, Ke Hřišti 14, 411 83 Hrobce	550	Není evidován
Rohatce (740373)	635	Ostatní plocha	zeleň	Obec Hrobce, Ke Hřišti 14, 411 83 Hrobce	1713	Není evidován
Rohatce (740373)	2	Ostatní plocha	ostatní komunikace	Obec Hrobce, Ke Hřišti 14, 411 83 Hrobce	432	Není evidován

V. Metodika hodnocení

V.I. Hodnocení základních ploch

Hodnocení základních ploch slouží primárně k vytvoření uceleného systému správy sídelní zeleně. Na základě hodnocených parametrů lze vzájemně porovnávat jednotlivé plochy zeleně a určovat priority. Metodický postup hodnocení základních ploch vychází z výukových materiálů ZF v Lednici (Šimek et. Kučera nepubl.) a požadavků standardu SPPK A01 001 Hodnocení stromů.

V.II. Hodnocení dřevinných vegetačních prvků

Metodika hodnocení stromů vychází ze standardu SPPK 01 001 Hodnocení stromů. Hodnocené atributy byly upraveny individuálně na základě specifik ploch, potřeb a cílů hodnocení.

LOKALIZACE JEDNOTLIVÝCH PRVKŮ

Mapový výstup byl vytvořen na základě zákresu dřevin do ortofotomapy během terénního šetření. Tato data byla následně zpracovávána v programu BricsCAD. U stromů byl zaznamenán kmen a modelový okraj koruny, určený dle průměru koruny (nezohledňuje náklon stromu).

HODNOCENÍ STROMŮ

Identifikační údaje:

Základní plocha

Udává umístění jedince v jednotlivých prostorových jednotkách a podjednotkách.

Pořadové číslo

Slouží k identifikaci jedince v mapových podkladech a tabulkových podkladech.

Typ vegetačního prvku

	Typ	Název	Popis	Hodnocené parametry
Individuálně hodnocené prvky	Sl/Sj	Soliterní strom listnatý/jehličnatý	Jednotlivě hodnocený listnatý/jehličnatý strom, stojící samostatně nebo jako součást různorodé nezapojené skupiny	Lokalizace v mapě, identifikační údaje, taxon, výška stromu, šířka koruny, báze koruny, výčetní tloušťka, výčetní tloušťka na pařezu, vývojové stadium, sadovnická hodnota, fyziologická vitalita, biomechanická vitalita, stabilita/provozní bezpečnost, perspektiva, překážky, péstební opatření, naléhavost, poznámka
	STI/STj	Strom ve stromořadí – listnatý/jehličnatý	Strom, který je součástí souvislé řada nejméně deseti stromů s pravidelnými rozestupy. Návrh péstební opatření by měl zohlednit specifické vlastnosti a kompoziční cíle liniového prvku.	
	S(T)l/S(T)j	Strom v liniové výsadbě – listnatý/jehličnatý	Strom, který je součástí liniové výsadby, která má menší počet prvků než 10, avšak vizuálně naplňuje parametry stromořadí.	
	Ssl/Ssj	Strom ve skupině – listnatý/jehličnatý	Jednotlivě hodnocený listnatý/jehličnatý strom, stojící v zapojené skupině dřevin, habitus bývá obvykle ovlivněn zápojem a existence jedince bez dalších okolních stromů je obvykle problematická.	
	Kl/Kj	Soliterní keř listnatý/jehličnatý	Jednotlivě hodnocený listnatý/jehličnatý keř, stojící samostatně nebo jako součást různorodé nezapojené skupiny; případně jsou do této skupiny řazeny i kmenné tvary tuhých, cyprišků a jalovců	
Společně hodnocené soubory prvků	ssl/ssj/sss	Skupina stromů listnatých/jehličnatých	Zapojený soubor listnatých/jehličnatých stromů obdobných parametrů, v němž se nadzemní části dřevin jednoho patra vzájemně dotýkají, prorůstají nebo překrývají.	Lokalizace v mapě, identifikační údaje, taxon, výška stromu, šířka koruny, báze koruny, výčetní tloušťka, výčetní tloušťka na pařezu, vývojové stadium, sadovnická hodnota, fyziologická vitalita, biomechanická vitalita, stabilita/provozní bezpečnost, perspektiva, překážky, péstební opatření, naléhavost, poznámka – jednotlivé údaje jsou udávány v rozpětí, v poznámce je uveden počet jedinců
	por	Porost	Zapojený soubor stromů a keřů, v němž se nadzemní části dřevin v různých patrech (etážích) vzájemně dotýkají, prorůstají nebo překrývají.	Lokalizace v mapě, identifikační údaje, taxony v jednotlivých etážích a jejich procentuální zastoupení, pokrývnost jednotlivých etáží, průměrná výška dřevin v jednotlivých etážích, výměra, poznámka
	skl/skj/sks	Skupina keřů listnatých/jehličnatých/smíšená	Zapojený soubor listnatých/jehličnatých /listnatých i jehličnatých keřů (případně s nálety stromů), které se v nadzemní části dotýkají, prorůstají nebo překrývají.	Lokalizace v mapě, identifikační údaje, taxony a jejich procentuální zastoupení, pokrývnost, výměra, průměrná výška dřevin, poznámka
	žpl	Živý plot	Liniová výsadba keřů	Lokalizace v mapě, identifikační údaje, taxony a jejich procentuální zastoupení, průměrná výška dřevin, šířka, délka liniové výsadby, poznámka

Podrobnost hodnocení (individuální nebo společné hodnocení prvků) je dáno účelem hodnocení a vzájemnou domluvou objednatele a zhotovitele hodnocení.

Taxonomické a dendrometrické údaje:

Taxon (rod, druh, vnitrodruhová jednotka)

Taxon je určen rodovým a druhovým jménem dřeviny dle Hurycha. V případě identifikovaného kultivaru je uveden i název kultivaru. Vzhledem k mimovegetačnímu období hodnocení může být identifikace některých taxonů zatížena chybou.

Procentuální zastoupení taxonu

Procentuální zastoupení taxonů ve společně hodnocených souborech prvků udává poměr uvedených taxonů v jednotlivých etážích plochy. Je-li taxon zastoupen pouze doplňkově, je uveden se symbolem +.

Výška stromu

K měření výšky (vzdálenost od paty kmene k vrcholu) byl použit digitální výškoměr Nikon Forestry 550. V případech, kde nebylo možné výšku uspokojivě zaměřit (např. zapojený porost), byla výška odhadnuta v porovnání s okolními měřenými jedinci. Uvedená hodnota je v m.

Šířka koruny

Šířka koruny byla určována krokováním. Uvedená hodnota je aritmetickým průměrem dvou na sebe kolmých měření. Uvedená hodnota je v m.

Báze koruny

Báze koruny udává nejnižší místo, v němž začíná hlavní masa listové plochy koruny.

Výčetní tloušťka (průměr kmene)

Obvod kmene byl měřen lesnickým pásmem ve výšce cca 130 cm nad úrovní terénu, kolmo na osu kmene. Ve svahu je měřen cca 130 cm od horní hrany styku kmene s terénem. Uvedená hodnota je v cm.

Výčetní tloušťka na pařezu

Obvod kmene na pařezu byl měřen lesnickým pásmem ve výšce cca 20 cm nad úrovní terénu, kolmo na osu kmene. Ve svahu je měřen cca 20 cm od horní hrany styku kmene s terénem. Uvedená hodnota je v cm.

Pokryvnost

Pokryvnost ve společně hodnocených souborech prvků uvádí procento listové plochy vegetačních prvků promítnuté do vodorovné roviny v jednotlivých etážích. Je-li pokryvnost nižší než 50% jedná se obvykle o skupiny/porosty rozvolněné, je-li vyšší, jedná se skupiny/porosty zapojené.

Výměra

Výměra společně hodnocených prvků je měřena na základě zákresu v mapových podkladech

Kvalitativní údaje:

Vývojové stádium (fyziologické stáří)

Udává stav stromu na základě jeho vývojové fáze. Ta je určena nejenom reálným věkem stromu, ale především spolupůsobením vnějších faktorů.

Stupeň	Název	Popis
1	Mladý jedinec ve fázi aklimatizace	Semenáč s výškou do 1 m odrůstající konkurenci trav a keřů nebo nově vysazený strom ve fázi procesu ujímání.
2	Aklimatizovaný mladý strom	Mladý ujatý jedinec ve fázi utváření architektury koruny do doby ukončení zapěstování koruny.
3	Dospívající jedinec	Dospívající jedinec po fázi výchovného řezu s trvajícím preferencí výškového přírůstu, kteří ještě nedosáhly ½ běžné výšky taxonu.
3-4	Přechodové stadium	Přechodové stadium 3-4 obvykle označuje jedince, přesahující ½ běžné výšky jedince, avšak nedosahují dimenzí dospělého stromu. Často jsou součástí tohoto stadia také stromy s ukončeným nebo výrazně zpomaleným přírůstkem vlivem působení stresorů („zakrnělé stromy“).
4	Dospělý jedinec	Dospělý strom obvyklých dimenzí taxonu s většinou ukončenou fází výškového přírůstu.
5	Senescentní jedinec	Strom vykazující známky senescence – obvodové odumírání koruny s nahrazováním asimilačního aparátu vývojem sekundárního obrostu níže v koruně.

Sadovnická hodnota

Sadovnická hodnota vyjadřuje současnou a potenciální funkčnost jedince, vyplývající z jeho biologických vlastností - především fyziologické a biomechanické vitality se zohledněním taxonu jedince, věkového stadia a architektury koruny.

Přechodové stupně v hodnocení složí k zlepšení možností vzájemného porovnávání jedinců. V případě nutnosti zjednodušení by měl být přechodový stupeň vždy řazen k lepšímu stupni hodnocení (tzn. 1-2→1, 2-3→2, 3-4→3, 4-5→4).

Stupeň	Název	Popis	Doporučený přístup k dřevině ve fázi návrhu
1	Velmi hodnotný	Typický či požadovaný habitus (neovlivněný zápojem ani jinak, vzrostlé, zdravé a nepoškozené, plně vitální a dlouhodobě perspektivní stromy	Tyto stromy by být vždy zachovány, i za cenu rozsáhlých změn záměru.
2	Nadprůměrně hodnotný	Oproti předchozí kategorii má určité nedostatky, které však výrazně nesnižují jejich hodnotu. Jsou alespoň polovičních rozměrů dosažitelných na stanovišti (počátek plné funkčnosti). Dlouhodobě perspektivní.	Tyto stromy je nutné zachovat, k jejich odstranění může dojít v případech, kdy to záměr nezbytně vyžaduje a nelze je řešit jinak.
3	Průměrně hodnotný	Habitus se může i významně odchylovat od normálu (např. v důsledku zápoje), případné poškození či výskyt chorob výrazně neovlivňuje vitalitu. Střednědobě až dlouhodobě perspektivní. Do této kategorie jsou řazeny i mladé a plně vitální dřeviny s typickým a požadovaným habitem, které ještě nedosáhly polovičních rozměrů dosažitelných na stanovišti (plné funkčnosti).	Jsou to stromy, které při podrobnějším vyhodnocení a na základě analýzy zamýšlených úprav jsou výhledově buď ponechány nebo likvidovány

4	Podprůměrně hodnotný	V důsledku stáří, chorob, škůdců nebo poškození je výrazně snížena vitalita, pravděpodobná je jen krátká existence (20-25 let) v přijatelném stavu nebo je významně deformovaný habitus, jenž téměř neumožňuje samostatnou existenci stromu bez okolních jedinců, popř. mladé výsadby ve fázi ujímání či vytváření architektury koruny.	Jsou to dřeviny, které jsou spíše určeny k likvidaci, která může být pozdržena až do doby zajištění jejich náhrady novou výsadbou.
5	Velmi málo hodnotný	V důsledku stáří, chorob, škůdců nebo poškození je výrazně snížena vitalita, chybí předpoklady byť jen krátkodobé existence. Do této kategorie jsou řazeny i dřeviny, které je třeba odstranit z bezpečnostních či fytopatologických důvodů.	Tyto dřeviny vyžadují okamžitou likvidaci.

Fyziologická vitalita

Jedná se o parametr „životaschopnosti“ stromu, určený na základě průběhu jeho fyziologických funkcí.

Stupeň	Název	Popis
1	Výborná až mírně snížená	Hustě olistěná kompaktní koruna bez známek prosychání na periferii (možné výjimky při růstu v částečném zástínu), ve vrcholové partii dlouhodobý vývoj makroblastů z vrcholového i postranních pupenů (bez výjimky u jedinců s fyziologickým stářím 1-3), bez vývoje sekundárních výhonů (možné výjimky při výrazné změně poměrů osvětlení – redukce koruny, uvolnění z porostu apod.), u stálezelených jehličnanů počet ročníků jehličí odpovídající taxonu, dynamický vývoj kalusu a ránového dřeva (druhově specifické), event. reakčního dřeva.
2	zřetelně snížená	Patrná defoliace koruny s její možnou fragmentací na periferii, prosychání bočních partií koruny nevyvolané zástínem s tendencí jejího dalšího prosychání (většinou se netýká vrcholové partie), ve vrcholové partii koruny častý vývoj brachyblastů z postranních pupenů, možný spontánní vývoj sekundárních výhonů v koruně, na kmeni či v okolí báze kmene i bez změn stanoviště, snížený počet ročníků jehličí u stálezelených jehličnanů, snížená dynamika vývoje kalusu a ránového dřeva (druhově specifické), event. reakčního dřeva.
3	výrazně snížená	Významná defoliace koruny (až do cca 50%), koruna významně fragmentovaná, dynamické prosychání nevyvolané zástínem s tendencí dalšího sestupu; často suchá vrcholová partie koruny, brachyblasty se vyvíjí jak z postranních, tak z vrcholových pupenů, u stálezelených jehličnanů pouze 1-2 ročníky jehličí.
4	zbytková	Defoliace koruny nad 50%, pouze některé části koruny vykazují živý asimilační aparát, většina koruny odumřelá.
5	suchý strom	Zcela odumřelý jedinec.

Biomechanická vitalita (zdravotní stav)

Charakterizuje jedince z pohledu mechanického narušení či poškození.

Stupeň	Název	Popis
1	výborný až dobrý	Bez patrných mechanických poškození kmene a silnějších větví (možná přítomnost ran po vhodně prováděném řezu), bez přítomnosti silných suchých větví v koruně (nad 5 cm), žádné symptomy infekce dřevními houbami (výjimečně možná přítomnost saprofytů na odumřelém dřevě), případně defektní větvení (i v kosterním větvení) pouze ve stádiu vývoje.
2	snížený	Možná přítomnost poškození na kmeni či větší poškození větví, patrné symptomy infekce dřevními houbami v počátečních fázích vývoje, možná přítomnost silných suchých větví, vylomené či zlomené silnější větve, možná přítomnost ojedinělých výletových otvorů v koruně, vyvinuté defektní větvení (tlaková vidlice) v kosterním větvení, možná přítomnost trhlin na kmeni či v kosterních větvích, možná přítomnost „rakovinných“ útvarů, nerovnovážený přírůst podnože a roubu, případně patrná inkonzistence v oblasti spoje. Jednotlivé defekty se nevyskytují ve vzájemné kombinaci. Při souběhu více než 2 výše popsaných defektů přechod na zdravotní stav 3.
3	výrazně snížený	Mechanická poškození kmene se symptomy aktivně probíhající infekce dřevními houbami, rozsáhlejší dutiny, významnější výskyt výletových otvorů ve více úrovních, rozsáhlejší symptomy infekce po délce kosterních větví, odlomená část koruny, vyvinuté tlakové vidlice s prasklinami či se symptomy infekce dřevními houbami, podezření na zásah do staticky významného kořenového talíře. Obecně se jedná o souběh více defektů.
4	silně narušený	Rozsáhlé dutiny ve kmeni, symptomy infekce či rozsáhlého mechanického narušení staticky významného kořenového talíře, odlomená podstatná část koruny. Stromy se zásadně zhoršenou perspektivou v důsledku mechanických poškození.
5	rozpadlý strom	Celkově rozpadlý strom (torzo) či rozpadající se.

Provozní bezpečnost

Charakterizuje riziko pro osoby či majetek v dopadové zóně stromu. Hodnotí se na základě stability dřeviny (přítomnosti staticky významných defektů) a frekvence pohybu osob či hodnoty majetku v dopadové zóně dřeviny.

Stupeň	Název	Popis
1	výborná	Bez zjištěného výskytu staticky významných defektů nebo s drobnými defekty či defekty ve fázi vývoje mimo provozně exponované plochy.
2	dobrá	Přítomné staticky významné defekty ve fázi vývoje, dosud bez předpokládaného rizika selhání, jednotlivé defekty se nevyskytují ve vzájemné kombinaci, případně drobné defekty v provozně exponovaných plochách. Rozsah defektů lze většinou řešit běžnými péstebními zásahy bez nutnosti speciálních zásahů stabilizačních.
3	zhoršená	Zjištěný výskyt jednoho vyvinutého defektu s předpokládaným vlivem na riziko selhání celého stromu, či jeho významné části nebo výskyt více staticky významných defektů ve fázi vývoje. Případně se může jednat také o dřevinu se souběhem více statických defektů mimo provozně exponované plochy. V provozně exponovaných plochách je nutná stabilizace pomocí speciálního zásahu (stabilizační řezy, bezpečnostní vazby atd.).
4	výrazně zhoršená	Zjištěný souběh několika vyvinutých staticky relevantních defektů, v provozně exponovaných plochách. Nutná realizace speciálního stabilizačního zásahu s alternativou kácení stromu. Stabilizační zásahy je nutné realizovat v takovém rozsahu, že sekundárně často negativně ovlivňují perspektivu jedince.
5	havarijní strom	Stromy, jejichž stavem je zřejmý a bezprostředně ohrožen život či zdraví nebo hrozí-li škoda značného rozsahu. Stabilizaci nelze provést pomocí nedestruktivního péstebního zásahu.

Perspektiva stromu

Perspektiva dřeviny na lokalitě je souhrnná hodnota vyjadřující životnost a délku uplatnění stromu z péstebního hlediska.

Stupeň	Název	Popis
1	dřeviny alespoň střednědobě perspektivní	Dřeviny se středně až dlouhodobou perspektivou, které nemají zásadní zjevné znaky, jež by zásadně zkrátily jejich setrvání na stanovišti.
2	dřeviny se zkrácenou perspektivou (krátkodobě perspektivní)	Dřeviny, které mají výrazné znaky, co značně snižují jejich dlouhodobou perspektivu.
3	dřeviny neperspektivní a havarijní	Dřeviny ve špatném zdravotním stavu, nebo i takové, u kterých není účelné vynakládat prostředky na jejich další stabilizaci či ošetření, stromy havarijní.

Návrh péstebních opatření:

Pěstební opatření

V rámci dendrologického průzkumu je nutné navržená pěstební opatření chápat jako zásahy, které je vhodné provést v rámci udržovací péče. Návrh pěstebního opatření vychází ze současného stavu plochy – v případě změny stavu plochy (např. změna trasování cestní sítě, výrazné probírky porostů apod.) je nutné, aby došlo k přehodnocení zásahů. Navržená pěstební opatření vycházejí ze soustavy arboristických standardů, zejména standardu SPPK 002 02 Řez stromů. Podrobný popis jednotlivých technologií je uveden v těchto standardech. Pěstební opatření musí být prováděna kvalifikovaným arboristou a při řezu musí být dodržovány také adekvátní techniky řezu dle standardu!

Kategorie opatření:	Zkratka	Název	Popis	
Rozvojová péče	RP	Rozvojová péče	Jedná se o soubor opatření, které je nutné provádět u nově založených výsadeb. Jedná se o zajištění dostatečné závlivky, pletí a mulčování závlahové mísy, kontrolu a včasnou odstranění kotvení, řez výchovný). Zajištění rozvojové péče má klíčový význam pro ujetí a výslednou perspektivu nových výsadeb.	
Řezy udržovací	RV	Výchovný řez	Řez mladého stromu za účelem zapěstování jeho koruny. Cílem je založení tvarově charakteristické koruny pro daný druh či kultivar a přizpůsobení funkčním požadavkům stanoviště (např. úpravou podchodné, podjezdny výšky, redukcí koruny směrem k budovám, veřejnému osvětlení či jiným překážkám.)	
	RZ	Zdravotní řez	Řez zaměřený na řešení zdravotního stavu stromu. Odstraňují se především větve suché, vitalitně oslabené, nevhodné z hlediska architektury koruny, křížící se, infikované či napadené škůdci, rizikové z hlediska provozní bezpečnosti. To vše při zachování charakteristického habitu daného taxonu. Zdravotní řez primárně řeší cíle řezu bezpečnostního.	
	RB	Bezpečnostní řez	Řez zaměřený na odstraňování suchých větví s průměrem nad 5 cm vč., redukcí a odlehčení větví se zřetelnými staticky významnými defekty, které bezprostředně ohrožují provozní bezpečnost, odstraňování větví zavěšených či zlomených. Neřeší komplexní statické poměry celého stromu (možnost vývratu, zlomu kmene či velkých kosterních větví).	
	OVB/OV	Odstranění výmladků	Odstranění výmladků na bázi, odstranění výmladků na kmene a bázi.	
Redukční řezy	RL	Redukční řez	Řez zmenšující objem koruny nebo zakracující větve. Nezahrnuje řez zdravotní. Zásah musí být proveden citlivě při zachování d ruhově charakteristického habitu ošetřovaného jedince a maximálním přizpůsobení velikosti a tvaru koruny funkčním požadavkům stanoviště.	
			RL-SP	Lokální redukce směrem k překážce
			RL-LR	Lokální redukce z důvodu stabilizace
			RL-PV	Úprava průjezdního či průchozího profilu
Řezy stabilizační	RO	Redukce obvodová	Redukční řez obvodový za účelem snížení těžiště koruny za účelem stabilizace stromu s udáním odstraněného množství asimilačního aparátu koruny.	
	SSK	Stabilizace sekundární koruny		
	RS	Sesazovací řez	Radikální ořez koruny, provádí se pouze u krátkověkých dřevin za účelem jejich dočasné stabilizace.	

Řezy tvarovací	RT-HL	Řez na hlavu	
	RT-CP	Řez na čípek	
	RT-ZP	Řez živých plotů a stěn	
Kácení	K	Kácení stromu	Vzhledem k městskému prostředí se ve všech případech jedná o rizikové kácení ve ztížených podmínkách.
Instalace bezpečnostních vazeb	VD	Vazba dynamická	Instalace nebo výměna polypropylenové nebo polyethylenové vazby, číslicí před značkou je uveden počet ramen a v závorce nosnost vazby. Pokud není v poznámce uvedeno jinak, instaluje se v horní třetině koruny stromu.
	VS	Vazba statická	Instalace vrtané nebo podkladnicové vazby, číslicí před značkou je uveden počet ramen. Obvykle se instaluje ve spodní úrovni.
Další opatření (nejsou uvedena ve standardech)	OK	Odstranění kotvení stromu	
	OB	Redukce břečtanu	Cílem zásahu je uvolnění kosterních větví. Břečtan může být ponechán ve spodních partiích, max. do výšky nasazení koruny. Při odstranění břečtanu by měla být odkryta riziková místa (řezné rány, problematická větvení) tak, aby byla možná jejich vizuální kontrola. Vzhledem ke sníženým možnostem vizuálního hodnocení před odstraněním břečtanu je třeba po dohodě s technickým dozorem přizpůsobit další péstební opatření zjištěným skutečnostem.

Při realizaci péstebních opatření je třeba mít na paměti, že každý řez je potenciálním vstupním místem pro patogeny a zejména houbové infekce, které způsobují vznik dutin a v dlouhodobém horizontu mohou být příčinou zhoršení stavu stromu, pádu stromu či jeho částí. Při neúměrném rozsahu řezu také může docházet k vzniku bujných, avšak nestabilních sekundárních výhonů v koruně. Z těchto důvodů je nutné, aby byl řez realizován pouze v nezbytně nutném rozsahu, s jasným cílem tak, aby přínosy takového řezu jasně převažovaly nad riziky, které přináší. Správná technika řezu (správný úhel vedení řezu) zajistí co nejrychlejší možné hojení ran - překrytí rány hojivým pletivem (tzv. kalusem). Z uvedených důvodů je nezbytné, aby složitější komplexnější zásahy v korunách stromů prováděli profesionální arboristé.

Naopak věci běžné údržby by měla být rozvojová péče o výsadby, odstraňování výmladků, provádění pravidelných hlavových řezů, průběžné odstraňování suchých větví, jednoduché kácení a odstraňování nežádoucích náletů stromů apod.

Naléhavost

Určuje prioritu provedení zásahu.

Stupeň	Název	Popis
1	vysoká	Zásah je nutné provést co nejdříve. Neprovedením zásahu může dojít k ohrožení provozní bezpečnosti či k nenapravitelnému zhoršení pěstebnímu stavu dřeviny.
2	střední	Zásahy s nižší prioritou, jejichž provedení je nutné, avšak časový odklad nezpůsobí ohrožení provozní bezpečnosti či akutní zhoršení stavu.
3	nízká	Opatření je navrženo s ohledem na předpoklad budoucího vývoje dřeviny, je vhodné je provést v delším časovém horizontu. Často se jedná o případy, kdy pěstební zásah byl proveden nedávno. Do této kategorie náleží také kácení stromů, které jsou neperspektivní, avšak v současném stavu významně neohrožují provozní bezpečnost.

Pozn.: Není chybou, budou – li dříve (v případě nutnosti) opakována pěstební opatření u dřevin s naléhavostí 1 a 2, než provedena opatření u dřevin s naléhavostí 3.

Doplňkové údaje:**Poznámka**

Poznámka slouží k doplnění informací.

FOTODOKUMENTACE

Fotodokumentace byla pořízena digitálním fotoaparátem Nikon D 5300. Vybrané snímky byly doplněny o popis. Kompletní soubor všech pořízených fotografií je na přiloženém datovém nosiči.

ANALYTICKÉ ZPRACOVÁNÍ DAT

U stromů bylo zastoupení jednotlivých taxonů a naměřené kvalitativní parametry zpracováno do tabulky dle početního zastoupení jednotlivých hodnot.

VI. Zhodnocení stávajícího stavu

VI.I. Hodnocení základních ploch

V řešeném území byly vymezeny dvě základní plochy na základě dvou sídelních útvarů tvořících samostatná jádra obce: Hrobce a Rohatce

Funkční typ ploch

V Hrobkách tvoří většina hodnocených dřevin *vegetační doprovody komunikací* v sídle, částečně umožňující vytvářet charakter obytných ulic, místy se rozšiřující v drobné parkově upravené plochy. Stromy na pozemku 851/11 se nacházejí v plochách krajinného typu – představují vegetační doprovod vodního toku a vzhledem k návaznosti na sídlo a vybavenost ploch tvoří funkční typ *krajinné rekreační zeleně*. Pro hodnocení byly vybrány právě z důvodů vysokého rekreačního potenciálu ploch a s ním související vysoké návštěvnosti v jejich okolí.

V Rohatcích byla řešena *parkově upravená plocha* návsi a na ni navazující drobné plochy obytných ulic.

Vegetační doprovody komunikací - plochy s hlavní funkcí dopravy, vegetace zde tvoří doplňkovou funkci, mnohdy eliminující nepříjemné důsledky funkce hlavní (snižuje hlučnost, prašnost) a spoluvytváří estetické prostředí místa. Jedná se o převážně liniové vegetační prvky bezprostředně navazující na komunikace, nebo které jsou součástí dopravních staveb (násypy, zářezy). Dále plochy dělicích pásů, prostory křižovatek a plochy uvnitř mimoúrovňových nájezdů.

Parkově upravené plochy – jedná se o sídelní zeleň - objekty zahradní architektury, kde je zeleň v hlavní funkci – významný je zde zejména její rekreační potenciál a estetická hodnota. Jedná se o plochy, které nedosahují rozlohy parku, ale jsou upraveny ve vyšší intenzitní třídě (květinové záhony, krátce sekané trávníky, dětské koutky, apod.).

Krajinná rekreační zeleň – jedná se o krajinný typ řazený mezi rekreační a estetický významné porosty. Obvykle se jedná o plochy trvalých travních porostů, doprovázené rozptýleným dřevinným porostem. Mohou být využívány např. jako pláže pro koupání, dětské a letní tábory, přírodní hřiště, tábořiště, kempinky, apod. Souvislé plochy zeleně ve volné krajině, slouží ve zvýšené míře oddechu, rekreaci, pobytu v přírodě. Tomuto cíli je podřízeno i vybavení ploch stavebními objekty do 20 % rozlohy základní plochy.

Prostorová struktura vegetačních prvků

V obou základních plochách *odpovídá funkčnímu typu*.

Intenzitní třída údržby:

V základní ploše Hrobce je většina hodnocených stromů udržována pravidelným hlavovým řezem. Tento řez u lip vyžaduje pravidelné opakování v maximálně dvouletých intervalech (při nedodržení pravidelnosti řezu hrozí vznik dutin v místě řezných ran a v případě dlouhodobějšího zanedbání i zlomy větví a selhávání jednotlivých částí koruny). Přestože charakter ploch i místo nevyžadují *I. intenzitní třídu údržby*, je s ohledem na zvolenou technologii péče o stromy řazena tato plocha právě do této nejnáročnější kategorie.

Centrální prostor Rohatců je tvořen parkově upravenou plochou s významným množstvím starých stromů (především v okrajových partiích podél komunikace. Vzhledem k tomu, že se jedná o náves tradičního charakteru, není nutná náročná úprava vyžadující první intenzitní třídu údržby v celé ploše. Drobné intenzivnější úpravy (např. záhony tradičních trvalek) zde však mohou být vhodným zdůznamením vybraných významnějších míst. Z pohledu dřevin je nejnáročnější investicí zajištění provozní bezpečnosti starých stromů a do budoucna pak zajištění vhodných pěstebních podmínek (zejména dostatečný a chráněný prokořenitelný prostor) pro generaci stromů, která je nahradí.

Druhové složení vegetace:

Vyhovuje charakteru funkčního typu a stanovištním podmínkám.

V Hrobcích tvoří 85% všech hodnocených stromů lípa srdčitá – nacházející se v uličních stromořadích a zapěstovaná hlavovým řezem. Zbylé množství stromů pak tvoří jasany (zejména díky hodnocení vybraných jedinců v blízkosti řeky). V parkově upravené ploše před obecním úřadem se uplatňují břízy, několik lip velkolistých a několik mladých jedinců jehličnanů. Relativně monokulturní druhové složení je vhodné zejména z estetických (jednotnost) a kulturních důvodů (lípa srdčitá jako národní strom i místní tradice). Naopak problematické může být s ohledem na jednodušší šíření škůdců (v současnosti bylo u části lip pozorováno napadení bekyní mniškou, způsobující významné požerky až holožírny listů) i z pohledu přicházející klimatické změny – lípa, (zejména lípa srdčitá) snáší relativně špatně omezený kořenový prostor (zpevněné povrchy) a sucho. Její vysazování je tedy již v současných uličních plochách doporučováno spíše do souvislých vegetačních pásů (často v kombinaci s technologickou úpravou a zabezpečením prokořenitelného prostoru).

Na hodnocených plochách v Rohatcích je druhové složení vyvážené, kosterní dřeviny tvoří domácí či zdomácnělé druhy dřevin. Nejvyšší zastoupení mají břízy, jírovce, jasany a lípy. V rámci koncepčního záměru je vhodné doplnění této druhové kostry o další druhy. S opatrností je možné i užití tradičních avšak esteticky výraznějších druhů dřevin v pozici výrazných soliter a dominant.

Kvalitativní hodnocení a stabilita dřevin:

V Hrobcích tvořily převážnou většinu hodnocených stromů lípy, pravidelně tvarované hlavovým řezem ve výšce cca 3-4 m. Stav zapěstovaných hlav bylo možné velmi obtížně hodnotit vzhledem k olistění korun stromů. Jeví se však jako velmi proměnlivý – v některých případech je zjevné, že k založení hlavového řezu

došlo až v pozdějším věku dřeviny formou dekapitace primární koruny. U těchto stromů pak dochází k tvorbě dutin v místech „hlav“ a případně může dojít i k selhávání částí korun. V mnohých případech se však jeví „hlavy“ jako zdravé, se zavalenými ránami po větších řezech a se zřejmou pravidelnou údržbou. Ačkoli je zdravotní stav některých jedinců výrazně zhoršený a na kmenech i v korunách byly pozorovány rozsáhlé dutiny, je riziko, které tyto stromy představují s ohledem na jejich velikost relativně malé. Proto je možné nechávat i jedince s výrazným zhoršením zdravotního stavu „na dožití“ a nahrazovat je až v souvislosti s výrazným zhoršením vitality (odumíráním a prosycháním korun).

V okolí dětského hřiště byly hodnoceny lípy č. 151-160, které měly původně primární korunu, avšak v nedávné minulosti byly silně redukovány řezem na 7-9 m vysoká torza. Zásah byl údajně proveden z důvodu výrazně zhoršeného stavu dřevin a výskytu dřevokazných hub. V současné době není možné posoudit odevkátost hloubky redukce ke stavu dřeviny. Domnívám se však, že k jednotlivým stromům nebylo přistupováno dostatečně individuálně a provedený zásah odpovídá spíše neodbornému dekapitačnímu řezu. Vzhledem k tomu, že řezem došlo k odstranění téměř 100 % listové plochy - všech větví s výjimkou kosterních, nemají stromy v současné době téměř žádnou náporovou plochu koruny a jejich stabilita je tedy dobrá a s výjimkou jedince u kterého se objevují plodnice dřevokazných hub v koruně (určeného ke kácení), je možné jejich dočasné ponechání. Z dlouhodobějšího hlediska (časového horizontu cca 5-10 let) však bude nutné kácení těchto stromů. Nedostatkem olistění vyvolaný stres způsobí pravděpodobně u dřevin zvýšenou výmladnost a tvorbu sekundárních korun, zároveň však dojde vlivem stresu a velkých řezných ran k usnadnění vstupu a k rozvoji houbových patogenů a tvorbě dutin, obzvláště v místech nasazení nově vznikajících sekundárních větví. V důsledku odstranění větví může také docházet k odumírání kořenového systému. Stromy se tedy důsledkem provedeného zásahu stanou v brzkém časovém horizontu rizikovější než byly dosud. K takto hlubokým redukcím není vhodné (s výjimkou velmi specifických případů) přistupovat také z estetických důvodů – po dobu 3-5 let budou mít předmětné stromy podobu nevzhledných torz a ve chvíli kdy dojde k zlepšení jejich estetiky (dostatečnému obrostu koruny) bude již téměř nutné kácení stromu (případně opětovný sesazovací řez).

Parčík před obecním úřadem je oproti ostatním částem Hrobců odlišný druhovou skladbou dřevin v níž převažují břízy. Stav stromů v tomto parčíku a zejména právě bříz je problematický – u mnoha z nich dochází k prosychání korun a lze tudíž předpokládat pouze krátkodobou dobu dožití. V podrostu těchto bříz byly vysázeny ne zrovna stanovištně i kompozičně vhodné jehličnaté dřeviny, tyto výsadby jsou však také v relativně špatném stavu (zakrnělý růst pravděpodobně důsledkem dlouhodobého sucha), není tedy pravděpodobné, že by kompoziční a funkční úlohu v parčíku převzaly.

Dřeviny v centrálním prostoru Rohatců druhově pestřejší, jejich stav z velké míry odpovídá vývojovému stadiu jedinců. Zásadním problémem plochy jsou absentující mladá vývojová stadia stromů (do věkové kategorie 3) a naopak vysoké zastoupení dozívajících senescentních stromů, často s výrazně zhoršenou stabilitou. Problematické jsou v tomto ohledu zejména zbytky jírovcového stromořadí po obou stranách silnice v jižní části řešeného území. V případě jírovců již v minulosti proběhly výraznější redukce korun některých jedinců (v těchto případech je však zjevné, že byly přiměřené stavu – výrazně zhoršené stabilitě stromů). U většiny stromů je ještě za cenu pravidelného opakování redukčních řezů a případně realizace dalších technických opatření (např. instalace vázání korun) možné zajistit přijatelnou provozní bezpečnost, z koncepčního pohledu je však již vhodné počítat s jejich náhradou. Potřebu koncepční náhrady většiny

jírovců doporučuji využít k celkové kultivaci přilehlých ploch a vytvoření pro stromy vhodnějších podmínek, kde nebude docházet k poškozování kořenových prostorů živelným pojezdem automobilů ani k poškozování komunikací kořeny stromů, tak jak se v současnosti děje.

Souhrnná tabulka kvalitativního hodnocení dřevin:

	sadovnická hodnota		vývojové stadium		fyziologická vitalita		biomechanická vitalita		provozní bezpečnost			perspektiva	
	Hrobce	Rohatce	Hrobce	Rohatce	Hrobce	Rohatce	Hrobce	Rohatce	Hrobce	Rohatce		Hrobce	Rohatce
1	0	0	1	1	127	46	19	6	130	15	1	58	19
1-2	0	0	0	0	19	14	3	15	21	31	1-2	68	3
2	13	1	4	3	37	9	82	24	27	16	2	24	31
2-3	3	4	0	0	5	7	40	11	7	8	2-3	7	2
3	47	52	19	5	3	7	28	19	7	9	3	32	28
3-4	94	14	2	9	3	1	14	4	1	4	?	1	0
4	31	10	161	50	0	0	7	7	1	3	1?	2	1
4-5	6	3	7	2	0	0	1	0	0	0	2?	2	0
5	0	2	0	16	0	2	0	0	0	0	3?	0	2
kontrolní součet	194	86	194	86	194	86	194	86	194	86	kontrolní součet	194	86

otazníky v hodnocení perspektivy stromů vyjadřují nemožnost určit další vývoj stavu stromů, obvykle se jedná o stromy jejichž budoucí vývoj záleží na rozsahu působení různých vnějších činitelů – např. nelze předvídat reakci na provedení řez, přežití stromu je závislé na dostatečném množství doplňkové záливky apod...

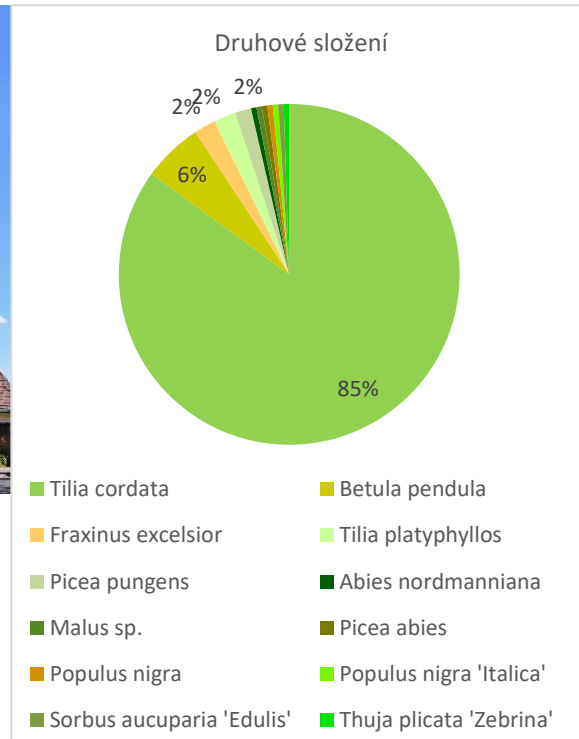
Doplňky a vybavenost:

Vyhovují, v některých případech je však vhodné doplnění či náhrada

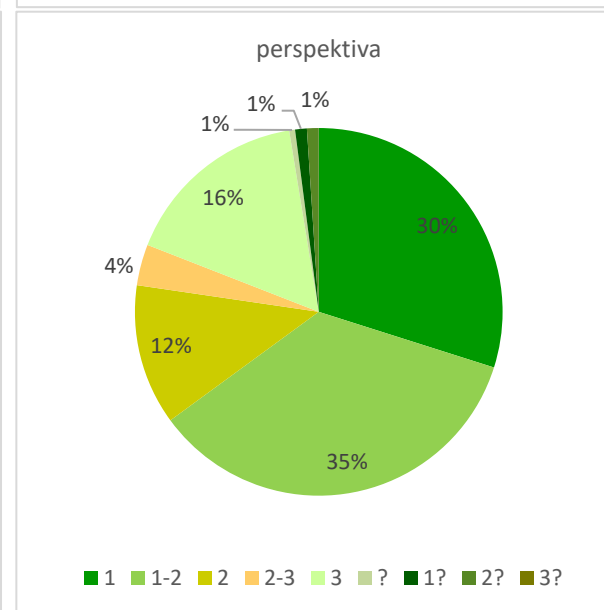
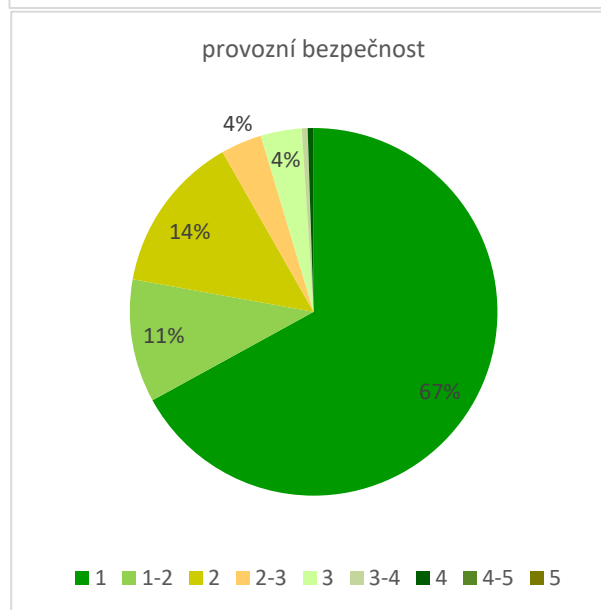
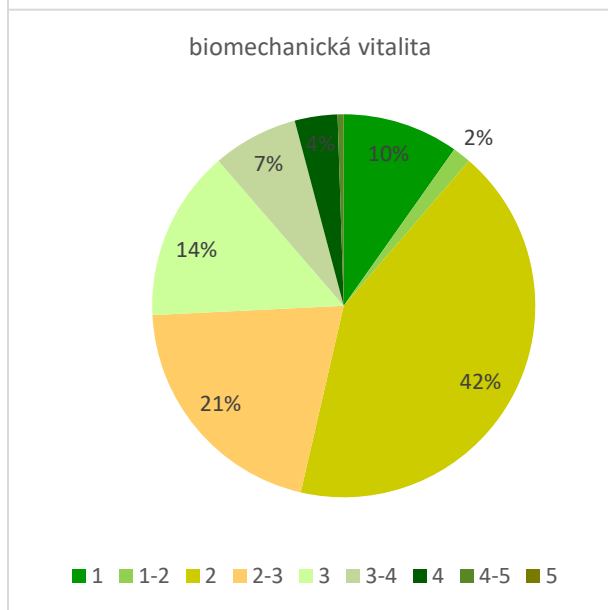
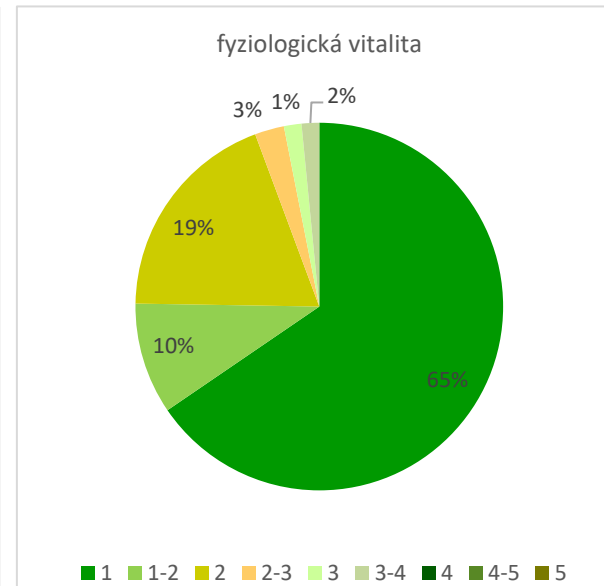
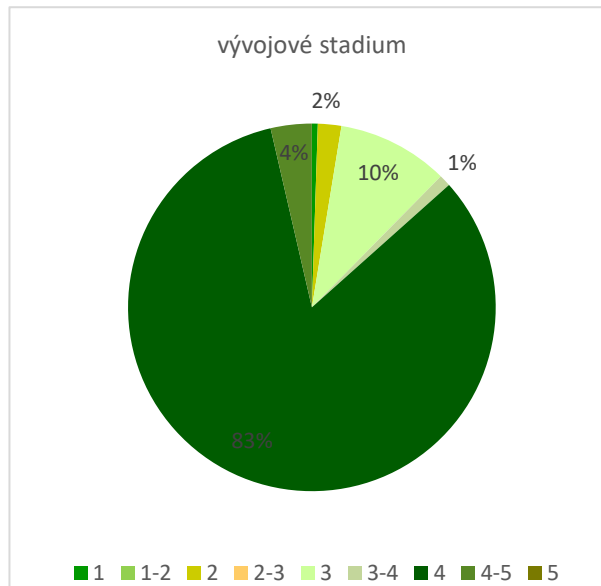
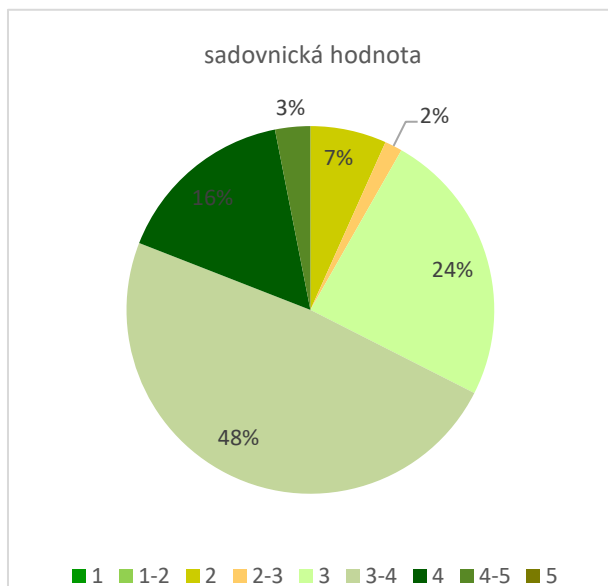
Režim návštěvnosti

Veřejnosti přístupné plochy bez omezení

VI.II. Individuální hodnocení stromů – část Hrobce



Kvalitativní Hodnocení dřevin



Inventarizační tabulka

Lokalita	parcela	číslo	typ vegetačního prvku	taxon česky	taxon latinsky	výška	šířka koruny	báze koruny	výčetní tloušťka	tloušťka na bázi	sadovnická hodnota	vývojové stádium	fyzilogická vitalita	biomechanická vitalita	provazní bezpečnost	perspektiva	pěstební opatření	naléhavost	poznámka
Hrobce	592/4	1	STI	lípa srdčitá	Tilia cordata	3,5	2,5	2,0	37	42	3	4	1	2	1	1	RTHL, OVB, OV	2	koruna redukována hlavovým řezem, silná výmladnost z báze, nekrotická zduřelina u báze, nádory na kmeni (malý rozsah), požerek na listech od bekyně mnišky + mšice
Hrobce	592/4	2	STI	lípa srdčitá	Tilia cordata	3,5	2,0	2,5	26	32	3	4	1	2	1	1	RTHL, OV	2	koruna redukována hlavovým řezem, nádory na kmeni (malý rozsah)
Hrobce	592/4	3	STI	lípa srdčitá	Tilia cordata	4,0	2,5	2,5	28	33	3	4	1	2	1	1	RTHL, OV	2	koruna redukována hlavovým řezem, drobné poškození kořenového náběhu, nádory na kmeni (střední rozsah)
Hrobce	592/4	4	STI	lípa srdčitá	Tilia cordata	4,0	2,0	2,5	31	35	3	4	1	2	1	1	RTHL, OVB, OV	2	koruna redukována hlavovým řezem, zduřeliny na bázi, silná bazální výmladnost, nádory na kmeni (mírný rozsah), mírný požere na listech od bekyně mnišky + mšice
Hrobce	655/2	5	STI	lípa srdčitá	Tilia cordata	4,0	1,5	2,0	28	31	3-4	4	1	3	1	1-2	RTHL, OVB, OV	2	koruna redukována hlavovým řezem, silná bazální výmladnost, nádory na kmeni (malý rozsah), mírný požere na listech od bekyně mnišky, dutina v kmeni v 1 m (25x5 cm)
Hrobce	655/2	6	STI	lípa srdčitá	Tilia cordata	4,0	2,5	2,0	41	47	3-4	4	1	3	1	1-2	RTHL, OV	2	koruna redukována hlavovým řezem, nádory na kmeni (malý rozsah), dutina v kmeni v 1,5 m (40x7 cm), nekrozní trhlina až do větvení
Hrobce	655/2	7	STI	lípa srdčitá	Tilia cordata	3,0	1,5	2,0	30	33	3-4	4	1	3	2	2	RTHL, OVB, OV	2	koruna redukována hlavovým řezem, nádory na kmeni (malý rozsah), rozsáhlá dutina u báze kmene (1/3 obvodu), zavalená dutina na kmeni v cca 1 m, silná bazální výmladnost
Hrobce	655/2	8	STI	lípa srdčitá	Tilia cordata	3,5	1,5	2,0	31	34	3	4	1	2	1	1	RTHL, OVB, OV, OB	2	koruna redukována hlavovým řezem, nádory na kmeni (malý rozsah), porostlá břechtanem na kmeni i v koruně
Hrobce	655/2	9	STI	lípa srdčitá	Tilia cordata	3,0	0,5	2,5	27	29	4	4	2	3-4	1-2	2-3	RTHL, OVB, OV	2	koruna redukována hlavovým řezem, nádory na kmeni (střední rozsah), dutina v kmeni v 1 m 30x10 cm (malá zbytková stěna), extrémně silný požerek na listech

Lokalita	parcela	číslo	typ vegetačního prvku	taxon český	taxon latinsky	výška	šířka koruny	báze koruny	výčetní tloušťka	tloušťka na bázi	sadovnická hodnota	vývojové stádium	fyzilogická vitalita	biomechanická vitalita	provozní bezpečnost	perspektiva	pěstební opatření	naléhavost	poznámka
Hrobce	655/2	10	STI	lípa srdčitá	Tilia cordata	4,0	2,5	1,5	32	35	3	4	1	2	1	1	RTHL, OV	2	koruna redukována hlavovým řezem, nekrotická místa v horních partiích kmene, strom je vyšší oproti ostatním jedincům; mírně přisýpaná báze (záhon)
Hrobce	655/2	11	STI	lípa srdčitá	Tilia cordata	3,5	1,5	2,0	31	33	3	4	1	2	1	1	RTHL	2	koruna redukována hlavovým řezem, dutina v kmeni ve 2 m (7x7 cm), mírně přisýpaná báze (záhon)
Hrobce	655/2	12	STI	lípa srdčitá	Tilia cordata	4,0	2,0	2,0	33	35	3-4	4	1	2-3	1	1-2	RTHL	2	koruna redukována hlavovým řezem, v koruně patrná rozsáhlá nezavalená řezná rána, mírně přisýpaná báze (záhon)
Hrobce	655/2	13	STI	lípa srdčitá	Tilia cordata	4,0	1,0	2,5	26	27	3-4	4	2	2	1	1-2	RTHL, OB	2/1	koruna redukována hlavovým řezem, celá porostlá břečtanem - odstranit břečtan co nejdříve! Extrémně silný požerek na listech
Hrobce	655/2	14	STI	lípa srdčitá	Tilia cordata	4,0	2,0	2,5	28	32	3-4	4	2	2	1	1-2	RTHL, OB	2/1	koruna redukována hlavovým řezem, celá porostlá břečtanem - odstranit břečtan co nejdříve! Středně silný požerek na listech
Hrobce	592/4	15	STI	lípa srdčitá	Tilia cordata	4,0	1,0	2,0	30	33	3	4	1	2	1	1	RTHL, OVB, OB	2	roste na zpevněné ploše, koruna redukována hlavovým řezem, středně silná výmladnost z báze, středně silný požerek na listech
Hrobce	592/4	16	STI	lípa srdčitá	Tilia cordata	4,0	1,0	2,0	28	35	3	4	1-2	2	1	1	RTHL, OVB, OB	2	roste na zpevněné ploše, koruna redukována hlavovým řezem, středně silná výmladnost z báze, středně silný požerek na listech
Hrobce	592/4	17	STI	lípa srdčitá	Tilia cordata	3,5	2,0	1,5	22	22	3-4	4	1	2	1	1	RTHL, OB	2	koruna redukována hlavovým řezem, tahové větvení v 1,5 m, drobná dutina ve větvení
Hrobce	592/4	18	STI	lípa srdčitá	Tilia cordata	1,2	-	-	22(v 1,2 m)	25	4-5	4	2	4	1	3	K	2	vysoký pařez (1,2 m) obruštající výmladky; v živém plotu
Hrobce	580/1	19	STI	lípa srdčitá	Tilia cordata	3,5	0,5	1,5	33	34	4-5	4-5	3-4	4-5	2	3	K	2	koruna redukována hlavovým řezem, středně silná výmladnost z báze, nádory na kmeni středního rozsahu; nekrotická trhlina od báze až do koruny stromu, odumřelé rozlámané "hlavy", extrémně silný požerek na listech

Lokalita	parcels	číslo	typ vegetačního prvku	taxon český	taxon latinsky	výška	šířka koruny	báze koruny	výčetní tloušťka	tloušťka na bázi	sadovnická hodnota	vývojové stádium	fyzilogická vitalita	biomechanická vitalita	provozní bezpečnost	perspektiva	pěstební opatření	naléhavost	poznámka
Hrobce	580/1	20	STI	lípa srdčitá	Tilia cordata	4,0	2,5	2,0	38	42	3	4	1	2-3	1	1-2	RTHL, OV	2	koruna redukována hlavovým řezem, nádory na kmeni velkého rozsahu; dutina u báze 25x7 cm
Hrobce	580/1	21	STI	lípa srdčitá	Tilia cordata	2,5	0,5	2,0	25	26	4-5	4	3-4	4	2	3	K	2	koruna redukována hlavovým řezem, středně silná výmladnost z báze, nádory na kmeni velkého rozsahu; nekróza od báze až do koruny stromu, nádory na kmeni a "hlavy" v koruně
Hrobce	580/1	22	STI	lípa srdčitá	Tilia cordata	6,0	2,5	1,5	10	15	2	3	1	1	1	1	RV/RTHL, OV	1	perspektivní mladá výsadba, nutno zapěstovat podchodnou výšku a odstranit výmladky
Hrobce	580/1	23	STI	lípa srdčitá	Tilia cordata	3,0	1,5	1,5	42	44	3	4	1	2	1	1	RTHL, OVB, OV	2	koruna redukována hlavovým řezem, středně silná výmladnost z báze, nádory na kmeni středního rozsahu
Hrobce	580/1	24	STI	lípa srdčitá	Tilia cordata	3,5	2,5	1,5	41	46	3	4	1	2	1	1	RTHL, OVB	2	koruna redukována hlavovým řezem, středně silná výmladnost z báze, nádory na kmeni středního rozsahu
Hrobce	580/1	25	STI	lípa srdčitá	Tilia cordata	3,5	2,5	1,5	35	38	3	4	1	2	1	1	RTHL, OVB	2	koruna redukována hlavovým řezem, středně silná výmladnost z báze, nádory na kmeni středního rozsahu
Hrobce	580/1	26	STI	lípa srdčitá	Tilia cordata	3,5	2,0	1,5	37	42	3	4	1	2	1	1	RTHL, OVB	2	koruna redukována hlavovým řezem, středně silná výmladnost z báze, nádory na kmeni středního rozsahu, mírné poškození listů od mšic
Hrobce	580/1	27	STI	lípa srdčitá	Tilia cordata	3,0	1,0	1,5	40	47	4	4	1	3-4	2	3	RTHL	2	koruna redukována hlavovým řezem, středně silná výmladnost z báze, rozsáhlá dutina v místě kosterního větvení (po seříznutí koruny), může dojít k rozlomení koruny - výhledově kácet
Hrobce	580/9	28	STI	lípa srdčitá	Tilia cordata	3,5	2,0	1,5	43	51	3-4	4	1	3-4	2	2-3	RTHL	2	koruna redukována hlavovým řezem, rozsáhlé nekrózy ve větvích, nekrotické "hlavy"
Hrobce	580/9	29	STI	lípa srdčitá	Tilia cordata	3,5	2,5	1,5	43	47	3	4	1	2	1	1	RTHL, OVB, OV	2	koruna redukována hlavovým řezem, výmladnost z báze, nádory na kmeni
Hrobce	580/9	30	STI	lípa srdčitá	Tilia cordata	3,5	2,5	1,5	42	46	3	4	1	2	1	1	RTHL, OVB, OV	2	koruna redukována hlavovým řezem, středně silná výmladnost z báze, nádory na kmeni středního rozsahu
Hrobce	580/8	31	STI	lípa srdčitá	Tilia cordata	3,5	2,5	2,0	36	37	3	4	1	2	1	1	RTHL, OVB, OV	2	koruna redukována hlavovým řezem, výmladnost z báze, nádory na kmeni
Hrobce	580/8	32	STI	lípa srdčitá	Tilia cordata	3,0	1,0	2,0	40	48	3	4	2	2	1	1	RTHL, OVB, OV	2	koruna redukována hlavovým řezem, výmladnost z báze, nádory na kmeni, extrémní požerek listů

Lokalita	parcela	číslo	typ vegetačního prvku	taxon český	taxon latinsky	výška	šířka koruny	báze koruny	výčetní tloušťka	tloušťka na bázi	sadovnická hodnota	vývojové stádium	fyzilogická vitalita	biomechanická vitalita	provozní bezpečnost	perspektiva	pěstební opatření	naléhavost	poznámka
Hrobce	580/8	33	STI	lípa srdčitá	Tilia cordata	3,0	2,0	1,5	38	42	3	4	1	2	1	1	RTHL	2	koruna redukována hlavovým řezem, mírná výmladnost z báze, nádory na kmeni , extrémní požerky listů
Hrobce	580/8	34	STI	lípa srdčitá	Tilia cordata	6,0	2,5	1,0	9	12	2	3	1	1	1	1	RV/RTHL, OV	1	perspektivní mladá výsadba, nutno zapěstovat podchodnou/podjezdnou výšku
Hrobce	580/8	35	STI	lípa srdčitá	Tilia cordata	6,5	2,5	1,0	10	12	2	3	1	1	1	1	RV/RTHL, OV	1	perspektivní mladá výsadba, nutno zapěstovat podchodnou/podjezdnou výšku a podpořit terminál
Hrobce	655/2	36	STI	lípa srdčitá	Tilia cordata	4,5	1,5	3,0	35	36	3-4	4	1	2	1	2	RTHL, OVB, OV	2	podélné dutiny v kmeni ve výšce 0,5 m (20x3 cm) a ve 130 cm (50x5 cm), koruna redukována hlavovým řezem, výmladnost z báze, nádory na kmeni
Hrobce	655/2	37	STI	lípa srdčitá	Tilia cordata	4,0	2,0	1,0	38	43	4	4	1	3-4	1	3	RTHL, OVB, OV	2	koruna redukována hlavovým řezem, výmladnost z báze, nádory na kmeni, rozsáhlá nekrotická trhlina od báze až do koruny - výhledově kácet
Hrobce	655/2	38	STI	lípa srdčitá	Tilia cordata	5,5	2,5	1,5	10	14	2	3	1	1	1	1	RV/RTHL	1	perspektivní mladá výsadba, mírně povrchově odřený kmen; nutno zapěstovat podchodnou/podjezdnou výšku
Hrobce	655/2	39	STI	lípa srdčitá	Tilia cordata	4,0	2,0	1,5	9	13	3	3	1	2-3	1	1-2	RV	1	mladá výsadba, rozsáhlé kalusující poškození na bázi, odumřelý terminál
Hrobce	655/2	40	STI	lípa srdčitá	Tilia cordata	3,0	1,5	1,0	30	36	3-4	4	3	3	2	3	RTHL, OVB, OV	2	koruna redukována hlavovým řezem, mírná výmladnost z báze, nádory na kmeni , nekrotické "hlavy" - výhledově kácet
Hrobce	655/2	41	STI	lípa srdčitá	Tilia cordata	5,0	2,0	1,5	11	16	2	3	1	1	1	1	RV/RTHL	1	perspektivní mladá výsadba, nutno zapěstovat podchodnou/podjezdnou výšku, podpořit terminál
Hrobce	655/2	42	STI	lípa srdčitá	Tilia cordata	5,0	3,0	1,5	10	15	2	3	1	1	1	1	RV/RTHL	1	perspektivní mladá výsadba, nutno zapěstovat podchodnou/podjezdnou výšku
Hrobce	653/1	43	STI	lípa srdčitá	Tilia cordata	3,5	1,0	2,0	27	32	3-4	4	1-2	3	1	2	RTHL, OVB	2	rozsáhlé mechanické poranění u báze(50x15 cm) a v 0,3 m na kmeni (20x5 cm), koruna redukována hlavovým řezem, mírná výmladnost z báze
Hrobce	653/1	44	STI	lípa srdčitá	Tilia cordata	3,5	2,5	1,0	34	36	3	4	1	2-3	1	1	RTHL, OVB	2	koruna redukována hlavovým řezem, výmladnost z báze, viditelná dutina v kosterním větvení o průměru 15 cm
Hrobce	653/1	45	STI	lípa srdčitá	Tilia cordata	3,0	1,0	1,5	39	38	4-5	4	3	4	2	3	K	2	koruna redukována hlavovým řezem, výmladnost z báze, dutiny a nekrózy koruny - odumřelá je polovina koruny, u báze centrální dutina (100x15cm)

Lokalita	parcels	číslo	typ vegetačního prvku	taxon český	taxon latinsky	výška	šířka koruny	báze koruny	výčetní tloušťka	tloušťka na bázi	sadovnická hodnota	vývojové stádium	fyzilogická vitalita	biomechanická vitalita	provozní bezpečnost	perspektiva	pěstební opatření	naléhavost	poznámka
Hrobce	653/1	46	STI	lípa srdčitá	Tilia cordata	3,5	1,5	1,5	30	34	3-4	4	1-2	2-3	1	1-2	RTHL, OVB	2	koruna redukována hlavovým řezem, výmladnost z báze, drobné dutiny na kmeni a drobné nádory v koruně
Hrobce	653/1	47	STI	lípa srdčitá	Tilia cordata	3,5	1,0	1,0	26	29	3	4	1	2	1	1	RTHL, OVB, OV	2	koruna redukována hlavovým řezem, středně silná výmladnost z báze, nádory na kmeni
Hrobce	653/1	48	STI	lípa srdčitá	Tilia cordata	3,5	1,5	2,0	32	35	3-4	4	1	2-3	1	2	RTHL, OVB, OV	2	koruna redukována hlavovým řezem, středně silná výmladnost z báze, nádory na kmeni, v kmeni pravděpodobně centrální dutina, aktivní trhlinka od báze do 1,5 m - kalusující
Hrobce	653/1	49	STI	lípa srdčitá	Tilia cordata	3,5	1,5	1,5	32	35	3-4	4	1	2-3	1	2	RTHL, OVB	2	rozsáhlá centrální dutina v kmeni (vstupní otvor v 1 m, 3x3 cm), koruna redukována hlavovým řezem, slabá výmladnost z báze
Hrobce	653/1	50	STI	lípa srdčitá	Tilia cordata	3,0	1,5	1,5	29	33	3	4	1	2	1	1	RTHL, OVB	2	koruna redukována hlavovým řezem, výmladnost z báze
Hrobce	653/1	51	STI	lípa srdčitá	Tilia cordata	3,5	2,0	1,5	23	24	3-4	4	1	3	1-2	1-2	RTHL, OVB	2	koruna redukována hlavovým řezem, mírná výmladnost z báze, rozsáhlé poškození kmene v 1,5 m (60x8 cm)
Hrobce	653/1	52	STI	lípa srdčitá	Tilia cordata	3,5	1,5	1,5	22	25	3	4	1	2	1	1	RTHL, OVB	2	koruna redukována hlavovým řezem, slabá výmladnost z báze
Hrobce	653/1	53	STI	lípa srdčitá	Tilia cordata	4,0	2,5	2,0	32	33	3	4	1	2-3	1-2	2	RTHL, OV	2	koruna redukována hlavovým řezem, rozsáhlá nekróza pod kosterním větvením
Hrobce	653/1	54	STI	lípa srdčitá	Tilia cordata	3,0	1,5	2,0	22	23	3-4	4	1-2	3	2	2	RTHL, OVB, OV	2	koruna redukována hlavovým řezem, středně silná výmladnost z báze, nádory na kmeni; rozsáhlá dutina v kmeni od 0,2 m (60x10 cm), silný požerok listů
Hrobce	653/1	55	STI	lípa srdčitá	Tilia cordata	3,5	2,0	2,0	32	39	3	4	1	2	1	1	RTHL, OVB, OV	2	koruna redukována hlavovým řezem, středně silná výmladnost z báze, nádory na kmeni, silný požerok listů, zduřelá báze
Hrobce	653/1	56	STI	lípa srdčitá	Tilia cordata	3,5	1,0	1,5	23	30	3	4	2	2	1	1	RTHL, OVB, OV	2	koruna redukována hlavovým řezem, středně silná výmladnost z báze, nádory na kmeni, extrémní požerok listů

Lokalita	parcels	číslo	typ vegetačního prvku	taxon český	taxon latinsky	výška	šířka koruny	báze koruny	výčetní tloušťka	tloušťka na bázi	sadovnická hodnota	vývojové stádium	fyzilogická vitalita	biomechanická vitalita	provozní bezpečnost	perspektiva	pěstební opatření	naléhavost	poznámka
Hrobce	653/1	57	STI	lípa srdčitá	Tilia cordata	4,0	0,5	1,5	28	32	3	4	2	2	1	1	RTHL, OVB	2	koruna redukována hlavovým řezem, středně silná výmladnost z báze, nádory na kmeni, extrémní požerek listů
Hrobce	653/1	58	STI	lípa srdčitá	Tilia cordata	4,0	1,0	2,0	28	32	3	4	2	2	1	1	RTHL, OVB, OV	2	koruna redukována hlavovým řezem, středně silná výmladnost z báze, nádory na kmeni, silný požerek listů
Hrobce	653/1	59	STI	lípa srdčitá	Tilia cordata	3,5	1,0	1,5	32	33	3	4	2	2	1	1	RTHL, OVB, OV	2	koruna redukována hlavovým řezem, středně silná výmladnost z báze, nádory na kmeni, silný požerek listů
Hrobce	653/1	60	STI	lípa srdčitá	Tilia cordata	3,5	1,0	2,0	27	30	3	4	2	2	1	1	RTHL, OVB, OV	2	koruna redukována hlavovým řezem, středně silná výmladnost z báze, nádory na kmeni, silný požerek listů
Hrobce	653/1	61	STI	lípa srdčitá	Tilia cordata	3,5	1,5	1,5	29	30	3	4	2	2	1	1	RTHL, OVB, OV	2	koruna redukována hlavovým řezem, středně silná výmladnost z báze, nádory na kmeni velkého rozsahu, středně silný požerek listů
Hrobce	655/2	62	STI	lípa srdčitá	Tilia cordata	3,5	1,0	2,0	26	29	3	4	2	2	1	1	RTHL, OVB, OV	2	koruna redukována hlavovým řezem, výmladnost z báze, nádory na kmeni, silný požerek listů
Hrobce	653/2	63	S(T)I	lípa srdčitá	Tilia cordata	3,5	1,5	2,0	39	42	3	4	1	2	1	1	RTHL, OVB, OV	2	koruna redukována hlavovým řezem, slabá výmladnost z báze, nádory na kmeni středního rozsahu, středně silný požerek listů
Hrobce	653/2	64	S(T)I	lípa srdčitá	Tilia cordata	3,5	2,0	2,0	52	55	3	4	1	2	1	1	RTHL, OVB, OV	2	koruna redukována hlavovým řezem, slabá výmladnost z báze, nádory na kmeni, dutinky v kosterním větvení, pravděpodobně centrální dutina
Hrobce	653/2	65	S(T)I	lípa srdčitá	Tilia cordata	3,5	1,0	2,5	33	37	3-4	4	1	3	1	2	RTHL, OV	2	koruna redukována hlavovým řezem, nádory na kmeni, rozsáhlá dutina v kosterním větvení, velké řezné rány na "hlavách"
Hrobce	653/2	66	S(T)I	lípa srdčitá	Tilia cordata	3,5	1,0	2,5	37	40	3	4	1	2	1	1	RTHL, OVB, OV	2	koruna redukována hlavovým řezem, slabá výmladnost z báze, nádory na kmeni, drobné dutinky na "hlavách", požerek v koruně středního rozsahu

Lokalita	parcela	číslo	typ vegetačního prvku	taxon český	taxon latinsky	výška	šířka koruny	báze koruny	výčetní tloušťka	tloušťka na bázi	sadovnická hodnota	vývojové stádium	fyzilogická vitalita	biomechanická vitalita	provozní bezpečnost	perspektiva	pěstební opatření	naléhavost	poznámka
Hrobce	651/6	67	Sl	lípa velkolistá	Tilia platyphyllos	12,0	7,0	1,5	50	67	2	4	1	2	1-2	1	OVB	2	výmladnost z báze, pahýly po ulámaných větvích a zavěšená suchá větev o průměru 5 cm (pravděpodobně ulomená při kácení sousedního jedince)
Hrobce	651/6	68	Sl	lípa velkolistá	Tilia platyphyllos	12,0	10,0	1,0	57	70	2	4	1	2	2	1	RZ, OVB, RLPV	2	výmladnost z báze, mírně fragmentovaný kmen, tahové kosterní větvení ve 2 m; mírně redukovat kodominantní větev
Hrobce	651/6	69	Sl	lípa velkolistá	Tilia platyphyllos	2,0	1,5	1,0	2	4	3	1	2	1	1	?	RP	1	lípa republiky - nová výsadba - nutná rozvojová péče, zejména závlivka; řez - zapěstování průběžného kmene
Hrobce	651/6	70	Sj	smrk pichlavý	Picea pungens	18,0	5,0	2,0	45	52	3-4	4	2-3	2	2	2	OS	3	silně proschlé vnitřní partie koruny (pravděpodobně důsledek napadení mšičí smrkovou)
Hrobce	651/1	71	Sl	bříza bělokorá	Betula pendula	13,0	10,0	1,5	38	43	3-4	4	1	3	2-3	3	K	3	náklon kmene, rozsáhlý nádor u báze, esovitě prohnutý kmen
Hrobce	651/1	72	Sl	bříza bělokorá	Betula pendula	12,0	4,0	1,5	32	43	4	4	2	3	2-3	3	K	2	zlomený vrchol řídká koruna, mírně fragmentovaný kmen
Hrobce	651/1	73	Sl	okrasná jabloň	Malus sp.	5,0	3,0	0,0	19	27	3	4	2	2	1	1-2	RZ, OVB, RLPV	2	zahuštěná mírně prosychající koruna, silná výmladnost na kmenech - odstranit suché, proředit obrost
Hrobce	651/1	74	Sj	zerav obrovský 'Zebrina'	Thuja plicata 'Zebrina'	8,0	4,0	0,0	24	25	3	3-4	1-2	1	1	1	-	-	
Hrobce	651/1	75	Sl	bříza bělokorá	Betula pendula	14,0	10,0	1,5	37	50	3-4	4	2	2-3	2-3	2-3	K	2	velké řezné rány s dutinami na kmenech
Hrobce	651/1	76	Sl	bříza bělokorá	Betula pendula	13,0	6,0	2,0	30	37	4	4	2	2-3	3	3	K	1	ulomený vrchol, drobná rána na kmenech
Hrobce	651/1	77	Sl	bříza bělokorá	Betula pendula	12,0	4,0	3,0	28	35	4-5	4	2	4	4	3	K	0	ulomený vrchol, plodnice neidentifikovaných trsnatých hub na bázi, mechanické poškození kmene 25x10 cm, aktivní podélná trhлина na kmenech (délky 2,5 m)
Hrobce	651/1	78	Sl	bříza bělokorá	Betula pendula	12,0	8,0	1,5	34	48	3	4	1	2	2	2	RLPV	3	
Hrobce	651/1	79	Sl	bříza bělokorá	Betula pendula	11,0	5,0	3,0	29	45	3-4	4	2	2	2	3	K	2	ulomený vrchol, prosychající koruna, mechanické poškození na kmenech, drobné dutinky

Lokalita	parcela	číslo	typ vegetačního prvku	taxon český	taxon latinsky	výška	šířka koruny	báze koruny	výčetní tloušťka	tloušťka na bázi	sadovnická hodnota	vývojové stádium	fyzilogická vitalita	biomechanická vitalita	provozní bezpečnost	perspektiva	pěstební opatření	naléhavost	poznámka
Hrobce	651/1	80	Sl	bříza bělokorá	Betula pendula	12,0	5,0	3,0	22	33	3-4	4	2-3	2-3	2-3	3	K	2	výrazně proschlá koruna, nekrotická místa na kmeni
Hrobce	651/1	81	Sl	lípa velkolistá	Tilia platyphyllos	9,0	8,0	2,5	31	38	3	4	1	2-3	2	1	OVB, RZ, RLPV	2	bazální výmladnost, výrazně asymetrický průřez kmene, násobná kodominantní větvení v koruně
Hrobce	651/1	82	Sl	bříza bělokorá	Betula pendula	7,0	4,0	3,0	20	29	4	4	3-4	2-3	2-3	3	K	1	ulomený vrchol, pokroucený kmen, jednostranná silně proschlá koruna, celkově zakrnělý jedinec
Hrobce	651/1	83	Sl	bříza bělokorá	Betula pendula	11,0	8,0	3,0	35	42	4	4	2	3-4	3	3	K	1	odumřelý ulomený vrchol, velké suché větve, dutiny v kmeni
Hrobce	651/1	84	Sl	bříza bělokorá	Betula pendula	17,0	7,0	2,0	35	39	3	4	1-2	1-2	1-2	2	-	-	mírný náklon, jednostranná koruna
Hrobce	651/1	85	Sl	jasan ztepilý	Fraxinus excelsior	10,0	5,0	2,5	15+14	30	3-4	3-4	1-2	2	1-2	1	-	-	tlakové větvení v 0,5 m, požerek na kůře (lýkohub jasanový)
Hrobce	651/1	86	Sj	jedle kavkazská	Abies nordmanniana	1,5	1,0	0,0	-	8	4	2	3	1	1	2?	-	-	zakrnělý růst, proschlá koruna, mladá výsadba
Hrobce	651/1	87	Sj	smrk pichlavý	Picea pungens	1,0	1,0	0,0	-	5	3-4	2	2	1	1	1?	-	-	mírně zakrnělý růst, mladá výsadba, poškozený vrchol
Hrobce	651/1	88	Sj	smrk ztepilý	Picea abies	2,0	1,0	0,0	2	3	4	2	2-3	1	1	2?	-	-	rezavějící jehlice, velmi řídký, mladá výsadba
Hrobce	651/1	89	Sj	smrk pichlavý	Picea pungens	1,0	1,0	0,0	-	5	3	2	1-2	1	1	1?	-	-	relativně perspektivní mladá výsadba
Hrobce	651/11	90	Sl	jasan ztepilý	Fraxinus excelsior	22,0	14,0	2,5	67	70	3-4	4-5	2	3	3	3	RO 20%	1	prořídla koruna, prosychající (slabá výmladnost v nižších partiích, rozsáhlé poškození kosterní větve cca 0,7 m nad kosterním větvením, kosterní větvení tahové v 5 m, pravděpodobně přispaný kořenový systém
Hrobce	651/11	91	Sl	jasan ztepilý	Fraxinus excelsior	23,0	10,0	3,0	70	77	3-4	4-5	1-2	3	3	3	RO 30%	1	prosychající horní partie, silná výmladnost ve spodních partiích, v kmeni rozsáhlá dutina (v nedávné době poškození požárem) se vstupními otvory ze dvou stran (40x30 cm), pravděpodobně přispaný kořenový systém
Hrobce	651/11	92	Sl	jasan ztepilý	Fraxinus excelsior	15,0	7,0	3,0	77	80	3-4	4-5	1-2	3	1-2	2-3	RO 20%, RRLR	2	silně zredukovaná, bujně obrůstající koruna, na pahýlu po odstranění kosterní větve plodnice hub (rezavec sp.); řezem výrazně odlehčit zbývající kosterní větve

Lokalita	parcelsa	číslo	typ vegetačního prvku	taxon český	taxon latinsky	výška	šířka koruny	báze koruny	výčetní tloušťka	tloušťka na bázi	sadovnická hodnota	vývojové stádium	fyzilogická vitalita	biomechanická vitalita	provozní bezpečnost	perspektiva	pěstební opatření	naléhavost	poznámka
Hrobce	651/11	93	SI	topol černý	Populus nigra	30,0	12,0	1,0	174	167	2-3	4-5	2	2	3	1-2	RZ, RRLR	1	mohutný jedinec, nádory na kmeni, velké suché větve a zlomy; odlehčit korunu
Hrobce	651/11	94	SI	topol černý 'Italica'	Populus nigra 'Italica'	28,0	5,0	1,0	90	78	3-4	4-5	1	3-4	3-4	3	K	2	od báze trhlina (cca 2 m), s dutinou v kmeni, rány po zlomech kosterních větví, zbytky plodnic na bázi hnojník
Hrobce	587/8	95	STI	lípa srdčitá	Tilia cordata	4,0	2,5	2,5	35	35	3-4	4	1	2-3	1	1	RTHL, OV, OVB	2	koruna redukována hlavovým řezem, středně silná výmladnost z báze, nádory na kmeni, patrná rozsáhlá řezná rána v koruně
Hrobce	587/1	96	STI	lípa srdčitá	Tilia cordata	4,0	1,5	2,5	32	35	4	4	1-2	2-3	2	3	RTHL, OVB	2	koruna redukována hlavovým řezem, středně silná výmladnost z báze, slabší požerek na listech, rozsáhlá dutina v kmeni, vstupní otvor v místě hlavy, náklon, zavalená trhlina a řezné rány na kmeni
Hrobce	587/1	97	STI	lípa srdčitá	Tilia cordata	3,5	1,5	2,5	27	30	4	4	1-2	3	2	2	RTHL, OV, OVB	2	koruna redukována hlavovým řezem, středně silná výmladnost z báze, nádory na kmeni, rozsáhlé dutiny a velké řezné rány v místě hlav, drobné dutinky na kmeni
Hrobce	587/1	98	STI	lípa srdčitá	Tilia cordata	3,5	1,5	2,0	29	30	3-4	4	1	2-3	1	1-2	RTHL, OVB	2	koruna redukována hlavovým řezem, středně silná výmladnost z báze, mírný náklon, drobné dutinky v místě hlav, umístěna v pochozí mříži
Hrobce	587/1	99	STI	lípa srdčitá	Tilia cordata	4,0	2,0	2,0	32	38	3-4	4	1	2-3	1	1-2	RTHL, OV, OVB	2	koruna redukována hlavovým řezem, středně silná výmladnost z báze, nádory na kmeni, zavalující se trhlina na kmeni, středně velké řezné rány v místě hlav
Hrobce	587/1	100	STI	lípa srdčitá	Tilia cordata	4,0	1,5	2,5	35	37	3-4	4	1	2-3	1	1-2	RTHL, OVB	2	koruna redukována hlavovým řezem, středně silná výmladnost z báze, velké řezné rány a dutiny v místě hlav
Hrobce	587/1	101	STI	lípa srdčitá	Tilia cordata	3,5	1,5	2,5	36	39	3-4	4	1	2-3	1	1-2	RTHL, OVB	2	koruna redukována hlavovým řezem, slabá výmladnost z báze, středně velké řezné rány a dutiny v místě hlav
Hrobce	470/18	102	STI	lípa srdčitá	Tilia cordata	4,5	2,5	2,5	30	38	3-4	4	1	2-3	1	1-2	RTHL, OV, OVB	2	koruna redukována hlavovým řezem, středně silná výmladnost z báze, nádory na kmeni, silně zduřelá báze
Hrobce	470/18	103	SI	jeřáb obecný 'Edulis'	Sorbus aucuparia 'Edulis'	3,5	2,5	1,5	9	11	4	3	1	1-2	1	1	-	-	tlačková větvení v koruně, redukována vrcholové partie koruny; neodpovídá charakteru výsadeb v obci

Lokalita	parcela	číslo	typ vegetačního prvku	taxon český	taxon latinsky	výška	šířka koruny	báze koruny	výčetní tloušťka	tloušťka na bázi	sadovnická hodnota	vývojové stádium	fyziologická vitalita	biomechanická vitalita	provozní bezpečnost	perspektiva	pěstební opatření	naléhavost	poznámka
Hrobce	470/18	104	STI	lípa srdčitá	Tilia cordata	3,5	1,5	2,5	42	48	4	4	2	3	1-2	2	RTHL	2	koruna redukována hlavovým řezem, rozsáhlé dutiny a řezné rány v koruně
Hrobce	470/18	105	STI	lípa srdčitá	Tilia cordata	4,5	1,5	2,5	33	43	3-4	4	1	3	1	2	RTHL, OV, OVB	2	koruna redukována hlavovým řezem, středně silná výmladnost z báze, nádory na kmeni velkého rozsahu, fragmentovaný kmen, rána v 0,7 m 5x30 cm
Hrobce	470/18	106	STI	lípa srdčitá	Tilia cordata	4,5	2,5	2,5	54	59	3-4	4	1	2	1	1-2	RTHL, OVB	2	koruna redukována hlavovým řezem, slabá výmladnost z báze, středně velké řezné rány
Hrobce	470/18	107	STI	lípa srdčitá	Tilia cordata	5,5	3,0	0,0	8	11	3	3	1	2	1	1	RV, OK	1	poškozený terminál - zapěstovat náhradní, odstranit kotvení, vyvětvit na podjezdnou výšku; perspektivní mladá výsadba
Hrobce	470/18	108	STI	lípa srdčitá	Tilia cordata	5,5	2,5	2,5	39	39	3-4	4	1	2-3	1	1-2	RTHL, OVB, OV	2	koruna redukována hlavovým řezem, výmladnost z báze, nádory na kmeni velkého rozsahu, silně zduřelá báze
Hrobce	470/18	109	STI	lípa srdčitá	Tilia cordata	5,0	2,5	2,5	39	44	3-4	4	1	2-3	1	1-2	RTHL, OV, OVB	2	koruna redukována hlavovým řezem, slabá výmladnost z báze, nádory na kmeni, středně velké řezné rány na hlavách, poškozený kořenový náběh
Hrobce	470/18	110	STI	lípa srdčitá	Tilia cordata	4,0	1,5	3,0	37	38	3-4	4	1-2	2-3	1	1-2	RTHL, OVB	2	koruna redukována hlavovým řezem, výmladnost z báze, silně zduřelá báze, středně velké řezné rány na hlavách
Hrobce	470/18	111	STI	lípa srdčitá	Tilia cordata	4,5	2,0	3,0	28	35	3-4	4	1	2-3	1	1-2	RTHL, OV, OVB	2	koruna redukována hlavovým řezem, výmladnost z báze, nádory na kmeni, velké řezné rány na hlavách
Hrobce	470/18	112	STI	lípa srdčitá	Tilia cordata	3,5	1,5	2,5	27	35	3-4	4	1	2-3	1	1-2	RTHL, OV, OVB	2	koruna redukována hlavovým řezem, výmladnost z báze, nádory na kmeni, zduřelá báze s drobnými mechanickými poškozeními
Hrobce	470/18	113	STI	lípa srdčitá	Tilia cordata	4,5	2,5	2,0	52	62	3-4	4	1	2-3	1	2	RTHL, OVB	2	koruna redukována hlavovým řezem, výmladnost z báze, drobná nekróza u báze, rozsáhlé poškození kořenového náběhu, obtáčivé kořeny
Hrobce	470/18	114	STI	lípa srdčitá	Tilia cordata	3,0	1,0	2,0	23	27	3-4	4	1-2	3	1-2	2	RTHL, OVB	2	koruna redukována hlavovým řezem, výmladnost z báze, silně zduřelá báze, dutiny v místech hlav
Hrobce	470/18	115	STI	lípa srdčitá	Tilia cordata	3,0	1,5	2,0	45	49	3-4	4	1	2-3	1	1-2	RTHL, OVB	2	koruna redukována hlavovým řezem, výmladnost z báze, silně zduřelá báze
Hrobce	470/18	116	STI	lípa srdčitá	Tilia cordata	3,0	1,5	2,0	33	40	3-4	4	1	2-3	1	1-2	RTHL, OVB	2	koruna redukována hlavovým řezem, výmladnost z báze, silně zduřelá báze

Lokalita	parcels	číslo	typ vegetačního prvku	taxon český	taxon latinsky	výška	šířka koruny	báze koruny	výčetní tloušťka	tloušťka na bázi	sadovnická hodnota	vývojové stádium	fyzilogická vitalita	biomechanická vitalita	provozní bezpečnost	perspektiva	pěstební opatření	naléhavost	poznámka
Hrobce	470/18	117	STI	lípa srdčitá	Tilia cordata	4,0	2,0	2,5	35	40	3-4	4	1	3	1-2	1-2	RTHL, OVB	2	koruna redukována hlavovým řezem, výmladnost z báze, zduřelá báze, mechanické poškození kmene v 0,7 m (10x40 cm)
Hrobce	470/18	118	STI	lípa srdčitá	Tilia cordata	6,5	3,0	1,5	10	13	2	3	1	1	1	1	RV	2	perspektivní mladý jedinec
Hrobce	470/18	119	STI	lípa srdčitá	Tilia cordata	3,5	2,0	2,0	35	45	3-4	4	1	2-3	1	1-2	RTHL, OVB, OV	2	koruna redukována hlavovým řezem, výmladnost z báze, nádory na kmeni, zduřelá báze, zavalující rána v 0,5 m (10x30 cm),
Hrobce	470/41	120	STI	lípa srdčitá	Tilia cordata	7,0	3,0	2,0	14	15	2	3	1	1	1	1	RV	2	perspektivní mladý jedinec
Hrobce	470/18	121	STI	lípa srdčitá	Tilia cordata	3,0	0,5	2,0	30	35	4	4	2-3	3-4	2	3	RTHL, OVB, OV/K	2	koruna redukována hlavovým řezem, výmladnost z báze, nádory na kmeni, rozsáhlá rána na kmeni po výlomu (80x10 cm) přecházející v centrální dutinu kmene, extrémní požerky listů, středně velké řezné rány s dutinami na kmeni i v koruně
Hrobce	470/18	122	STI	lípa srdčitá	Tilia cordata	4,5	1,5	2,0	30	33	3-4	4	1	2	1	1-2	RTHL, OVB	2	koruna redukována hlavovým řezem, výmladnost z báze, zduřelá báze
Hrobce	470/18	123	STI	lípa srdčitá	Tilia cordata	4,0	2,5	2,0	35	40	3-4	4	1	2-3	1-2	1-2	RTHL, OV, OVB	2	koruna redukována hlavovým řezem, výmladnost z báze, nádory na kmeni velkého rozsahu, extrémně zduřelá báze
Hrobce	470/18	124	STI	lípa srdčitá	Tilia cordata	4,0	1,5	2,0	34	35	3-4	4	1-2	2	1	1-2	RTHL, OVB, OV	2	koruna redukována hlavovým řezem, výmladnost z báze, nádory na kmeni, zduřelá báze
Hrobce	470/18	125	STI	lípa srdčitá	Tilia cordata	3,5	2,0	2,5	36	39	3-4	4	1	2	1	1-2	RTHL, OVB	2	koruna redukována hlavovým řezem, výmladnost z báze, zduřelá báze, mechanické poškození kořenového náběhu
Hrobce	470/18	126	STI	lípa srdčitá	Tilia cordata	3,5	1,5	2,5	35	36	3-4	4	1	2	1	1-2	RTHL, OVB	2	koruna redukována hlavovým řezem, výmladnost z báze, zduřelá báze
Hrobce	470/18	127	STI	lípa srdčitá	Tilia cordata	6,5	3,0	2,5	10	12	2-3	3	1	1-2	1	1	RV	2	perspektivní mladá výsadba, silná výmladnost z báze
Hrobce	470/18	128	STI	lípa srdčitá	Tilia cordata	4,0	1,5	2,5	30	42	3-4	4	1	2-3	1	1-2	RTHL, OV, OVB	2	koruna redukována hlavovým řezem, výmladnost z báze, nádory na kmeni, zduřelá báze, velké řezné rány v koruně
Hrobce	470/18	129	STI	lípa srdčitá	Tilia cordata	4,5	1,5	3,0	25	28	3-4	4	1	2	1	1-2	RTHL, OVB	2	koruna redukována hlavovým řezem, výmladnost z báze, zduřelá báze
Hrobce	470/18	130	STI	lípa srdčitá	Tilia cordata	3,5	1,5	2,5	24	27	3-4	4	1	2	1	1-2	RTHL, OVB	2	koruna redukována hlavovým řezem, výmladnost z báze, zduřelá báze, středně velké dutiny v koruně
Hrobce	470/18	131	STI	lípa srdčitá	Tilia cordata	3,5	1,5	2,5	27	31	3-4	4	1	2	1	1-2	RTHL, OV, OVB	2	koruna redukována hlavovým řezem, výmladnost z báze, nádory na kmeni

Lokalita	parcela	číslo	typ vegetačního prvku	taxon český	taxon latinsky	výška	šířka koruny	báze koruny	výčetní tloušťka	tloušťka na bázi	sadovnická hodnota	vývojové stádium	fyzilogická vitalita	biomechanická vitalita	provozní bezpečnost	perspektiva	pěstební opatření	naléhavost	poznámka
Hrobce	470/18	132	STI	lípa srdčitá	Tilia cordata	4,5	2,5	2,5	37	40	3-4	4	1	2	1	1-2	RTHL	2	koruna redukována hlavovým řezem, mírný náklon směrem do ulice
Hrobce	470/18	133	STI	lípa srdčitá	Tilia cordata	3,5	1,5	2,5	26	31	3-4	4	1	2	1	1-2	RTHL, OV, OVB	2	koruna redukována hlavovým řezem, nádory na kmeni, výmladnost z báze, silně zduřelá báze
Hrobce	470/18	134	STI	lípa srdčitá	Tilia cordata	3,0	1,5	2,0	26	32	3-4	4	1	2	1	1-2	RTHL, OVB, OV	2	koruna redukována hlavovým řezem, nádory na kmeni, výmladnost z báze, silně zduřelá báze
Hrobce	470/18	135	STI	lípa srdčitá	Tilia cordata	4,0	3,0	2,5	35	40	3-4	4	1	3	1-2	2	RTHL, OV	2	koruna redukována hlavovým řezem, nádory na kmeni, trhlina od báze kmene do 1 m (zavalující s dutinou)
Hrobce	470/18	136	STI	lípa srdčitá	Tilia cordata	3,5	2,0	2,0	45	46	3-4	4	1	2	1	1-2	RTHL, OV	2	koruna redukována hlavovým řezem, nádory na kmeni
Hrobce	470/18	137	STI	lípa srdčitá	Tilia cordata	4,0	2,0	1,5	43	49	3-4	4	1	2	1	1-2	RTHL, OV, OVB	2	koruna redukována hlavovým řezem, nádory na kmeni, slabá výmladnost z báze
Hrobce	470/18	138	STI	lípa srdčitá	Tilia cordata	4,0	1,5	2,5	47	53	3-4	4	1	2	1	1-2	RTHL, OV	2	koruna redukována hlavovým řezem, nádory na kmeni
Hrobce	470/18	139	STI	lípa srdčitá	Tilia cordata	3,5	2,5	2,0	35	50	3-4	4	1	2	1	1-2	RTHL, OV, OVB	2	koruna redukována hlavovým řezem, nádory na kmeni, výmladnost z báze, zduřelá báze, poškození kořenového náběhu
Hrobce	587/1	140	STI	lípa srdčitá	Tilia cordata	3,5	1,5	2,0	7	11	3	3	2	1	1	1	RV	2	perspektivní mladá výsadba, zhoršená vitalita oproti ostatním mladým lípám
Hrobce	587/1	141	STI	lípa srdčitá	Tilia cordata	2,5	1,0	1,5	37	39	4	4	2-3	4	2-3	3	K	2	koruna redukována hlavovým řezem, rozsáhlé dutiny v koruně ústící do centrální dutiny v kmeni
Hrobce	653/2	142	STI	lípa srdčitá	Tilia cordata	3,5	2,5	2,0	31	35	4	4	1-2	3	2	2	RTHL, OVB	2	koruna redukována hlavovým řezem, výmladnost z báze, rozsáhlá řezná rána s dutinou v kosterním větvení, poškození kořenového náběhu
Hrobce	653/2	143	STI	lípa srdčitá	Tilia cordata	5,5	2,5	2,0	9	12	2-3	3	1-2	1	1	1	RV	2	perspektivní mladá výsadba
Hrobce	653/2	144	STI	lípa srdčitá	Tilia cordata	3,5	2,0	2,5	31	40	4	4	1	3	1-2	2	RTHL, OV	2	koruna redukována hlavovým řezem, nádory na kmeni, rozsáhlé trhliny na kmeni (zavalující) od báze do cca 1 m, dutina v místě nasazení koruny, středně velké řezné rány na hlavách
Hrobce	653/2	145	STI	lípa srdčitá	Tilia cordata	4,5	2,5	2,5	41	44	3-4	4	1	2-3	1	1-2	RTHL, OV	2	koruna redukována hlavovým řezem, nádory na kmeni
Hrobce	653/2	146	STI	lípa srdčitá	Tilia cordata	4,0	1,5	2,5	33	36	3-4	4	1	2-3	1	1-2	RTHL, OV	2	koruna redukována hlavovým řezem, nádory na kmeni

Lokalita	parcela	číslo	typ vegetačního prvku	taxon český	taxon latinsky	výška	šířka koruny	báze koruny	výčetní tloušťka	tloušťka na bázi	sadovnická hodnota	vývojové stádium	fyzilogická vitalita	biomechanická vitalita	provozní bezpečnost	perspektiva	pěstební opatření	naléhavost	poznámka
Hrobce	653/2	147	STI	lípa srdčitá	Tilia cordata	3,5	1,0	2,5	30	38	4	4	1	3-4	1-2	2	RTHL, OV, OVB	2	koruna redukována hlavovým řezem, nádory na kmeni, výmladnost z báze, zduřelá báze, dutina v koruně, řezné rány na bázi, na kmeni a v koruně
Hrobce	653/2	148	STI	lípa srdčitá	Tilia cordata	3,5	1,5	2,5	29	31	3-4	4	1	2-3	1-2	1-2	RTHL, OV, OVB	2	koruna redukována hlavovým řezem, nádory na kmeni, výmladnost z báze, zduřelá báze
Hrobce	653/2	149	STI	lípa srdčitá	Tilia cordata	6,0	2,0	2,0	13	14	2	3	1	1	1	1	RV, OK	1	perspektivní mladá výsadba
Hrobce	653/2	150	STI	lípa srdčitá	Tilia cordata	4,0	1,5	2,5	37	39	4	4	1	3	2	2-3	RTHL, OV, OVB	2	náklon kmene, rozsáhlá nekróza na tahové straně kmene v 1 m, velké řezné rány
Hrobce	653/3	151	STI	lípa srdčitá	Tilia cordata	7,0	3,5	6,0	65	68	4	4	2	3-4	2	3	dočasně ponechat/K	3	tlakové větvení ve 2,5 m, nadzvedává chodník, silně redukována koruna
Hrobce	653/3	152	STI	lípa srdčitá	Tilia cordata	9,0	3,5	6,0	53	60	4	4	2	3-4	2	3	dočasně ponechat/K	3	tahové větvení v 1,8 m, dutina ve větvení, nadzvedává chodník, silně redukována koruna
Hrobce	653/3	153	STI	lípa srdčitá	Tilia cordata	9,0	3,5	4,0	33	33	4	4	2	3-4	2	3	dočasně ponechat/K	3	esovitě prohnutý kmen, dutinky po starých řezech, silně redukována koruna
Hrobce	653/3	154	STI	lípa srdčitá	Tilia cordata	9,0	5,0	5,0	60	68	4	4	2	3-4	2	3	dočasně ponechat/K	3	dutina u báze, kosterní větvení do čtyř větví v 1,7 - 2,5 m tahové, mírně narušené, silně redukována koruna
Hrobce	653/3	155	STI	lípa srdčitá	Tilia cordata	6,0	2,5	2,5	32	40	4	4	2	3-4	2	3	dočasně ponechat/K	3	průběžný kmen, staré velké rány po řezu, silně redukována koruna
Hrobce	653/3	156	STI	lípa srdčitá	Tilia cordata	7,0	4,0	5,0	45	48	4	4	2	4	2-3	3	K	2	plodnice troudnatce kopytovitého ve vrcholových partiích, průběžný kmen, silně redukována koruna
Hrobce	653/3	157	STI	lípa srdčitá	Tilia cordata	7,0	2,5	3,0	41	47	4	4	1	3	2	2-3	dočasně ponechat/K	3	oproti ostatním jedincům lépe obráží, tahové větvení v 1,8 m do dvou kosterních větví, silně redukována koruna
Hrobce	653/3	158	STI	lípa srdčitá	Tilia cordata	8,5	3,0	4,0	63	73	4-5	4	2	4	3	3	K	2	rozsáhlá nekróza v kosterním větvení, dutiny ve starých řezných ranách; silná výmladnost z báze; kosterní větvení tahové v 1,8 m silně narušené (řezné rány po dvou odumřelých větvích)
Hrobce	653/3	159	STI	lípa srdčitá	Tilia cordata	8,5	4,0	4,0	58	62	4	4	2	3	2	3	dočasně ponechat/K	3	narušené tahové větvení ve 2 m, výmladnost z báze
Hrobce	653/3	160	STI	lípa srdčitá	Tilia cordata	9,0	3,0	2,5	68	75	4	4	2	3	2	3	dočasně ponechat/K	3	mírný náklon z kmene, výmladnost z báze, kosterní větvení tahové mírně narušené
Hrobce	653/3	161	STI	lípa srdčitá	Tilia cordata	3,5	1,5	2,0	36	32	4	4	1	3-4	2	3	RTHL	2	rozsáhlá dutina na kmeni (od 0,5 m do 2 m), koruna redukována hlavovým řezem
Hrobce	653/3	162	STI	lípa srdčitá	Tilia cordata	3,5	1,0	2,0	26	28	4	4	2	3	1-2	2	RTHL, OVB	2	koruna redukována hlavovým řezem, extrémní výmladnost z báze, silně zduřelá báze, jednostranná koruna

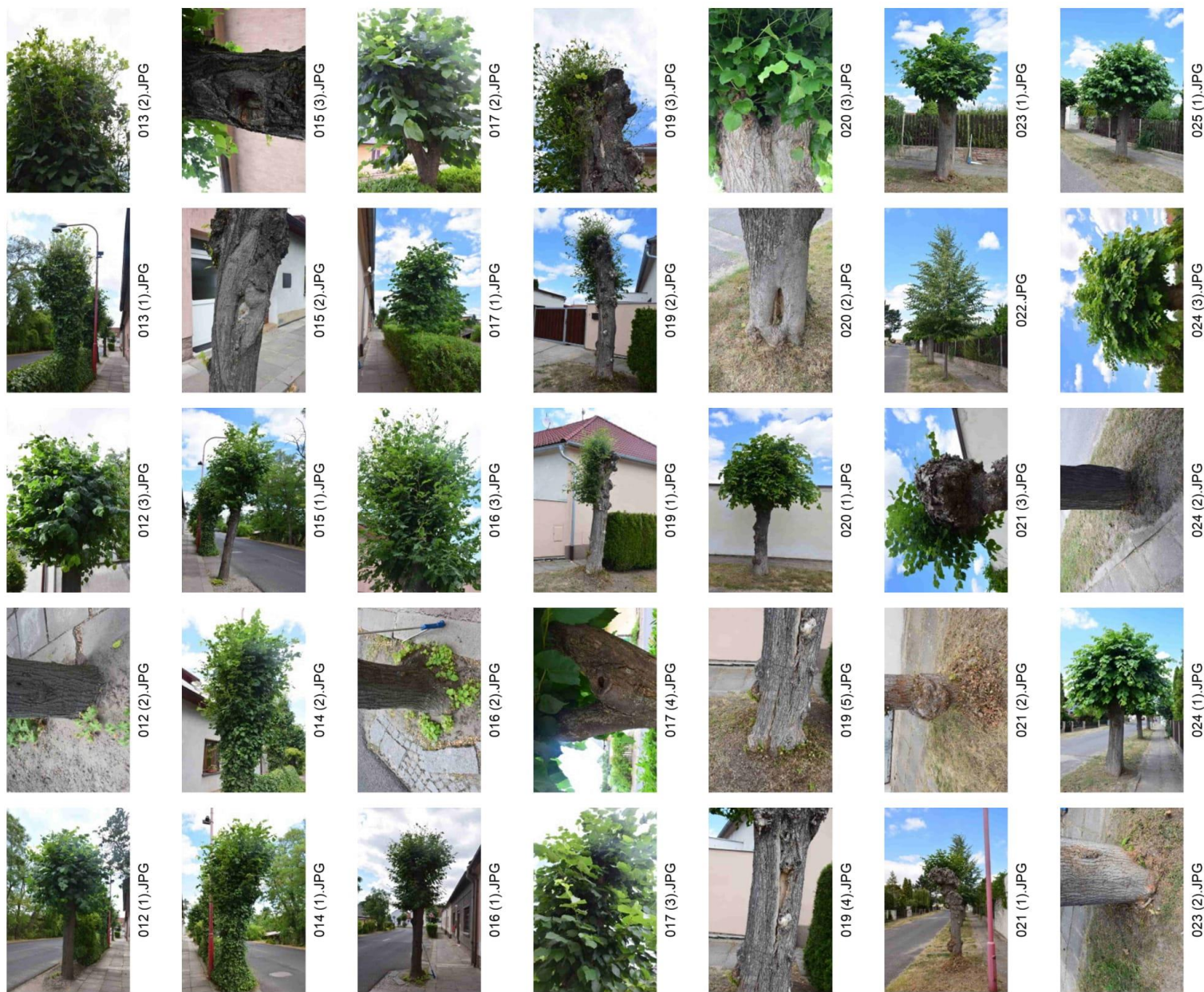
Lokalita	parcela	číslo	typ vegetačního prvku	taxon český	taxon latinsky	výška	šířka koruny	báze koruny	výčetní tloušťka	tloušťka na bázi	sadovnická hodnota	vývojové stádium	fyzilogická vitalita	biomechanická vitalita	provozní bezpečnost	perspektiva	pěstební opatření	naléhavost	poznámka
Hrobce	653/3	163	STI	lípa srdčitá	Tilia cordata	4,0	2,5	2,5	32	34	3-4	4	1	2-3	1	1-2	RTHL, OVB	2	koruna redukována hlavovým řezem, slabá výmladnost z báze, velká řezná rána v koruně
Hrobce	653/3	164	STI	lípa srdčitá	Tilia cordata	3,5	1,5	2,5	27	35	3-4	4	1	2	1	1-2	RTHL, OVB, OV	2	koruna redukována hlavovým řezem, nádory na kmeni výmladnost z báze, silně zduřelá báze, zduřeliny pod korunou (nízko zapěstovaná hlava)
Hrobce	653/3	165	STI	lípa srdčitá	Tilia cordata	4,0	2,0	2,5	21	24	3-4	4	1	2	1	1-2	RTHL, OVB	2	koruna redukována hlavovým řezem, výmladnost z báze,
Hrobce	653/3	166	STI	lípa srdčitá	Tilia cordata	4,5	1,5	2,5	25	26	3-4	4	1	2-3	1	1-2	RTHL	2	koruna redukována hlavovým řezem, nádory na kmeni výmladnost z báze, zduřelá báze, částečně zavalená trhlina na kmeni
Hrobce	653/3	167	STI	lípa srdčitá	Tilia cordata	4,0	2,0	2,5	39	40	3-4	4	1	2	1	1-2	RTHL, OV, OVB	2	koruna redukována hlavovým řezem, slabá výmladnost z báze, výmladnost v kosterním větvení (nízko zapěstovaná hlava)
Hrobce	653/3	168	STI	lípa srdčitá	Tilia cordata	4,0	1,5	2,0	37	44	3-4	4	1	2	1	1-2	RTHL, OVB	2	koruna redukována hlavovým řezem, slabá výmladnost z báze
Hrobce	653/3	169	STI	lípa srdčitá	Tilia cordata	6,0	3,0	1,5	10	15	2	3	1	1	1	1	RV	2	mladý perspektivní jedinec
Hrobce	653/3	170	STI	lípa srdčitá	Tilia cordata	6,0	3,5	1,5	9	13	2	3	1	1	1	1	RV	2	mladý perspektivní jedinec
Hrobce	653/3	171	STI	lípa srdčitá	Tilia cordata	3,5	2,0	2,5	29	30	3-4	4	1	2	1	1-2	RTHL, OV	2	koruna redukována hlavovým řezem, nádory na kmeni, drobná dutina u báze (20x5 cm)
Hrobce	653/3	172	STI	lípa srdčitá	Tilia cordata	3,5	2,0	2,0	28	32	3-4	4	1	2	1	1-2	RTHL	2	koruna redukována hlavovým řezem, nádory na kmeni výmladnost z báze, extrémně zduřelá báze
Hrobce	653/3	173	STI	lípa srdčitá	Tilia cordata	3,0	1,5	2,0	34	34	3-4	4	1	2	1	1-2	RTHL	2	koruna redukována hlavovým řezem, nádory na kmeni výmladnost z báze, extrémně zduřelá báze
Hrobce	653/3	174	STI	lípa srdčitá	Tilia cordata	3,0	1,5	2,5	38	39	3-4	4	1	2	1	1-2	RTHL, OV	2	koruna redukována hlavovým řezem, nádory na kmeni, pravděpodobně navýšený terén
Hrobce	653/3	175	STI	lípa srdčitá	Tilia cordata	3,0	1,0	2,5	34	38	3-4	4	1	3	1-2	2	RTHL, OV	2	koruna redukována hlavovým řezem, nádory na kmeni, zavalující trhlina u báze do 0,7 m, pravděpodobně navýšený terén
Hrobce	653/3	176	STI	lípa srdčitá	Tilia cordata	3,5	1,5	2,0	34	34	3-4	4	1	2-3	1-2	2-3	RTHL, OVB	2	koruna redukována hlavovým řezem, výmladnost u báze, dutiny v rozvětvení
Hrobce	653/3	177	STI	lípa srdčitá	Tilia cordata	3,5	1,5	2,0	25	27	3-4	4	1	2	1	1-2	RTHL, OVB	2	koruna redukována hlavovým řezem, výmladnost u báze

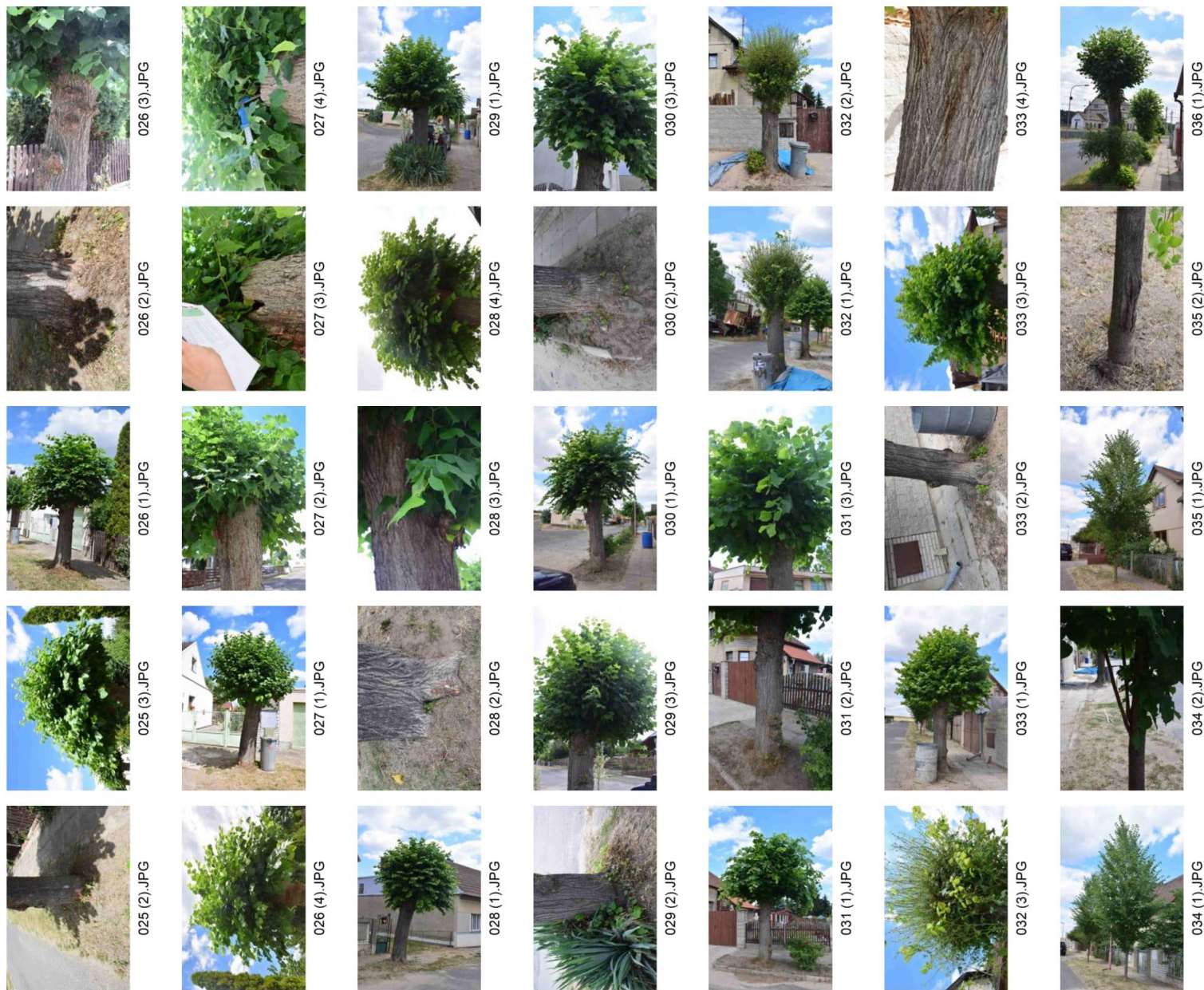
Lokalita	parcela	číslo	typ vegetačního prvku	taxon český	taxon latinský	výška	šířka koruny	báze koruny	výčetní tloušťka	tloušťka na bázi	sadovnická hodnota	vývojové stádium	fyzilogická vitalita	biomechanická vitalita	provozní bezpečnost	perspektiva	pěstební opatření	naléhavost	poznámka
Hrobce	690	178	STI	lípa srdčitá	Tilia cordata	3,5	1,5	2,0	35	40	3-4	4	2	2	1	1-2	RTHL, OV, OVB	2	koruna redukována hlavovým řezem, nádory na kmeni výmladnost z báze, na kmeni zavalená trhlina, možné poškození kořenů při instalaci betonových zatravnovacích dlaždic; zduřelá báze, střední požerek listů
Hrobce	690	179	STI	lípa srdčitá	Tilia cordata	4,0	2,5	2,0	43	49	3-4	4	1	2	1	1-2	RTHL, OVB, OV	2	koruna redukována hlavovým řezem, nádory na kmeni výmladnost z báze, zduřelá báze, možné poškození kořenů při instalaci betonových zatravnovacích dlaždic
Hrobce	690	180	STI	lípa srdčitá	Tilia cordata	4,0	2,0	2,0	32	36	3-4	4	1	2	1	1-2	RTHL, OVB	2	koruna redukována hlavovým řezem, výmladnost z báze, možné poškození kořenů při instalaci betonových zatravnovacích dlaždic
Hrobce	690	181	STI	lípa srdčitá	Tilia cordata	4,0	1,5	2,0	28	31	3-4	4	1	2	1	1-2	RTHL, OV, OVB	2	koruna redukována hlavovým řezem, nádory na kmeni výmladnost z báze, možné poškození kořenů při instalaci betonových zatravnovacích dlaždic
Hrobce	690	182	STI	lípa srdčitá	Tilia cordata	4,0	2,0	2,0	33	39	3-4	4	1	2	1	1-2	RTHL, OV, OVB	2	koruna redukována hlavovým řezem, nádory na kmeni velkého rozsahu, výmladnost z báze, možné poškození kořenů při instalaci betonových zatravnovacích dlaždic
Hrobce	690	183	STI	lípa srdčitá	Tilia cordata	3,5	1,5	2,0	35	41	3-4	4	1	2	1	1-2	RTHL, OV	2	koruna redukována hlavovým řezem, nádory na kmeni
Hrobce	617/4	184	STI	lípa srdčitá	Tilia cordata	4,0	1,5	2,0	31	36	3-4	4	1	2	1	1-2	RTHL, OV, OVB	2	koruna redukována hlavovým řezem, nádory na kmeni výmladnost z báze, zduřelá báze
Hrobce	617/4	185	STI	lípa srdčitá	Tilia cordata	3,5	1,0	2,0	30	36	3-4	4	2	2	1	1-2	RTHL, OVB	2	koruna redukována hlavovým řezem, výmladnost z báze, zduřelá báze s mechanickým poškozením
Hrobce	617/4	186	STI	lípa srdčitá	Tilia cordata	4,5	2,5	1,0	10	13	3	3	1-2	2-3	1-2	1	RV	1	mladá výsadba, špatně zapěstovaná koruna, mnohočetná tlaková větvení
Hrobce	653/3	187	STI	lípa srdčitá	Tilia cordata	4,5	1,5	2,5	33	37	3-4	4	1	2	1	1-2	RTHL, OV, OVB	2	koruna redukována hlavovým řezem, nádory na kmeni výmladnost z báze
Hrobce	653/3	188	STI	lípa srdčitá	Tilia cordata	3,5	1,5	2,5	34	39	4	4	1	2-3	1-2	2	RTHL, OVB, OV	2	koruna redukována hlavovým řezem, nádory na kmeni výmladnost z báze, extrémně zduřelá báze, rozsáhlá trhlina od báze do 1 m na kmeni
Hrobce	653/3	189	STI	lípa srdčitá	Tilia cordata	3,5	1,5	2,0	36	40	3-4	4	1	2	1	1-2	RTHL, OV	2	koruna redukována hlavovým řezem, nádory na kmeni
Hrobce	653/3	190	STI	lípa srdčitá	Tilia cordata	3,5	2,0	2,0	32	45	3-4	4	1	2	1	1-2	RTHL, OV	2	koruna redukována hlavovým řezem, nádory na kmeni velkého rozsahu, poškozená hlava nad chodníkem velkými řezy

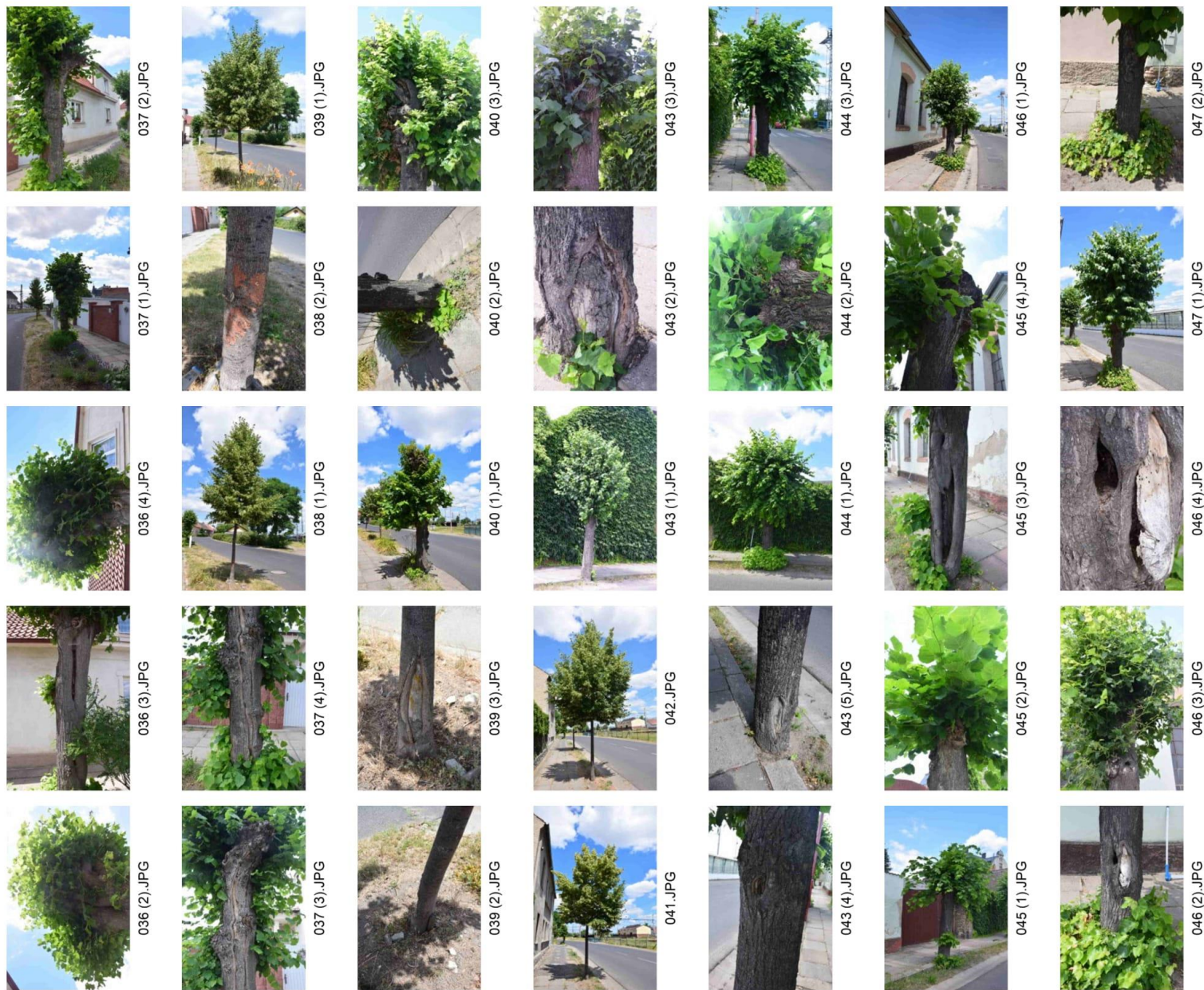
Lokalita	parcela	číslo	typ vegetačního prvku	taxon česky	taxon latinsky	výška	šířka koruny	báze koruny	výčetní tloušťka	tloušťka na bázi	sadovnická hodnota	vývojové stádium	fyzilogická vitalita	biomechanická vitalita	provozní bezpečnost	perspektiva	pěstební opatření	naléhavost	poznámka
Hrobce	653/3	191	STI	lípa srdčitá	Tilia cordata	3,5	1,5	2,0	27	33	3-4	4	1	2-3	1-2	2	RTHL, OV, OVB	2	koruna redukována hlavovým řezem, nádory na kmeni výmladnost z báze, zduřelá báze s rozsáhlým mechanickým poškozením, drobné dutinky na kmeni, mírný náklon
Hrobce	653/3	192	STI	lípa srdčitá	Tilia cordata	4,5	2,5	2,5	39	47	3-4	4	1	2	1	1-2	RTHL, OV, OVB	2	koruna redukována hlavovým řezem, nádory na kmeni výmladnost z báze, zduřelá báze
Hrobce	651/1	193	STI	lípa srdčitá	Tilia cordata	3,5	2,5	1,0	7	10	3	3	1	2	1	1	RV	1	mladá výsadba, špatně zapěstovaná koruna, násobná tlaková větvení
Hrobce	651/1	194	STI	lípa srdčitá	Tilia cordata	11,0	9,0	2,0	36	43	3-4	4-5	1-2	3	3	3	K	3	zlomený terminál, dožívající jedinec

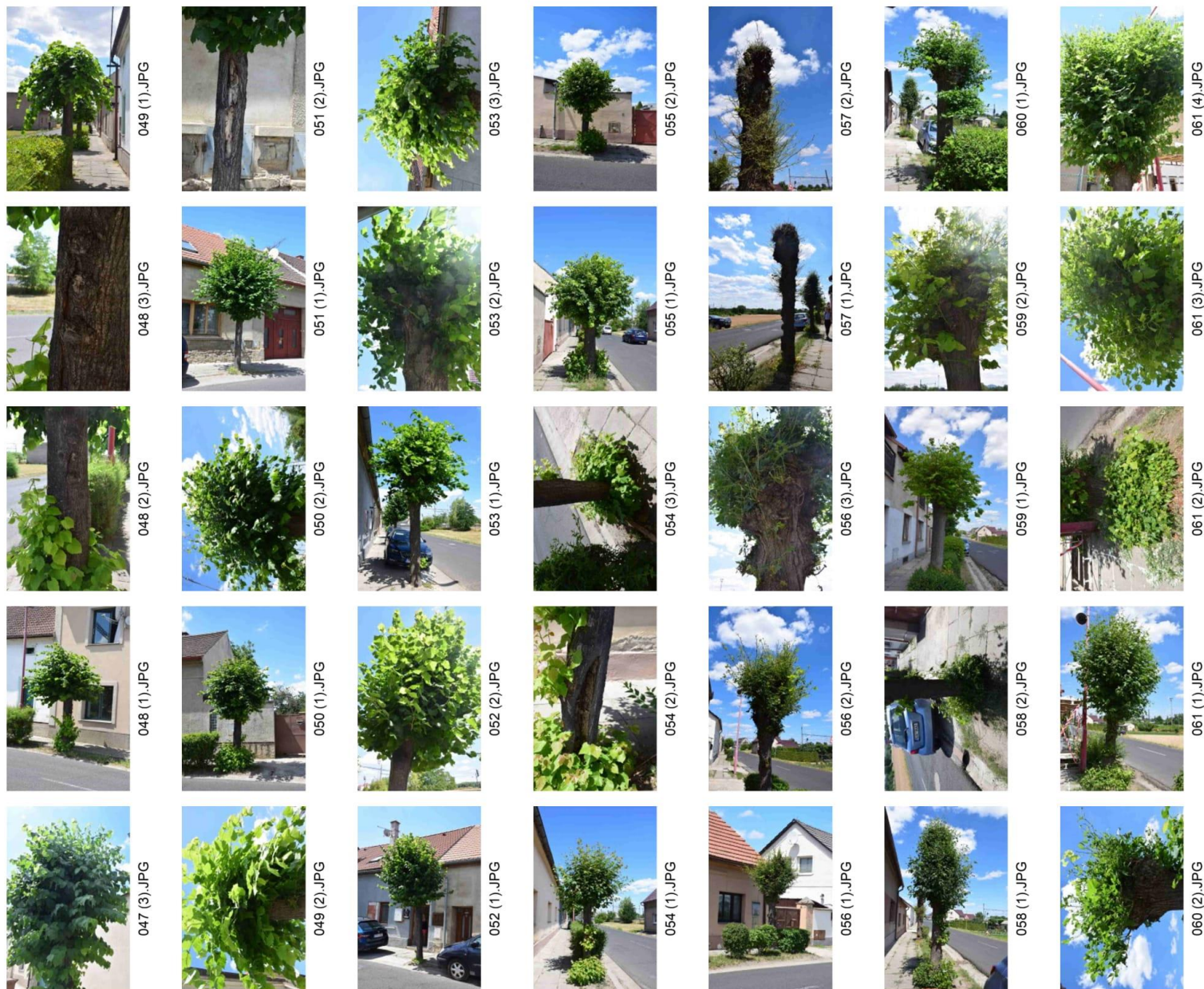
Fotodokumentace

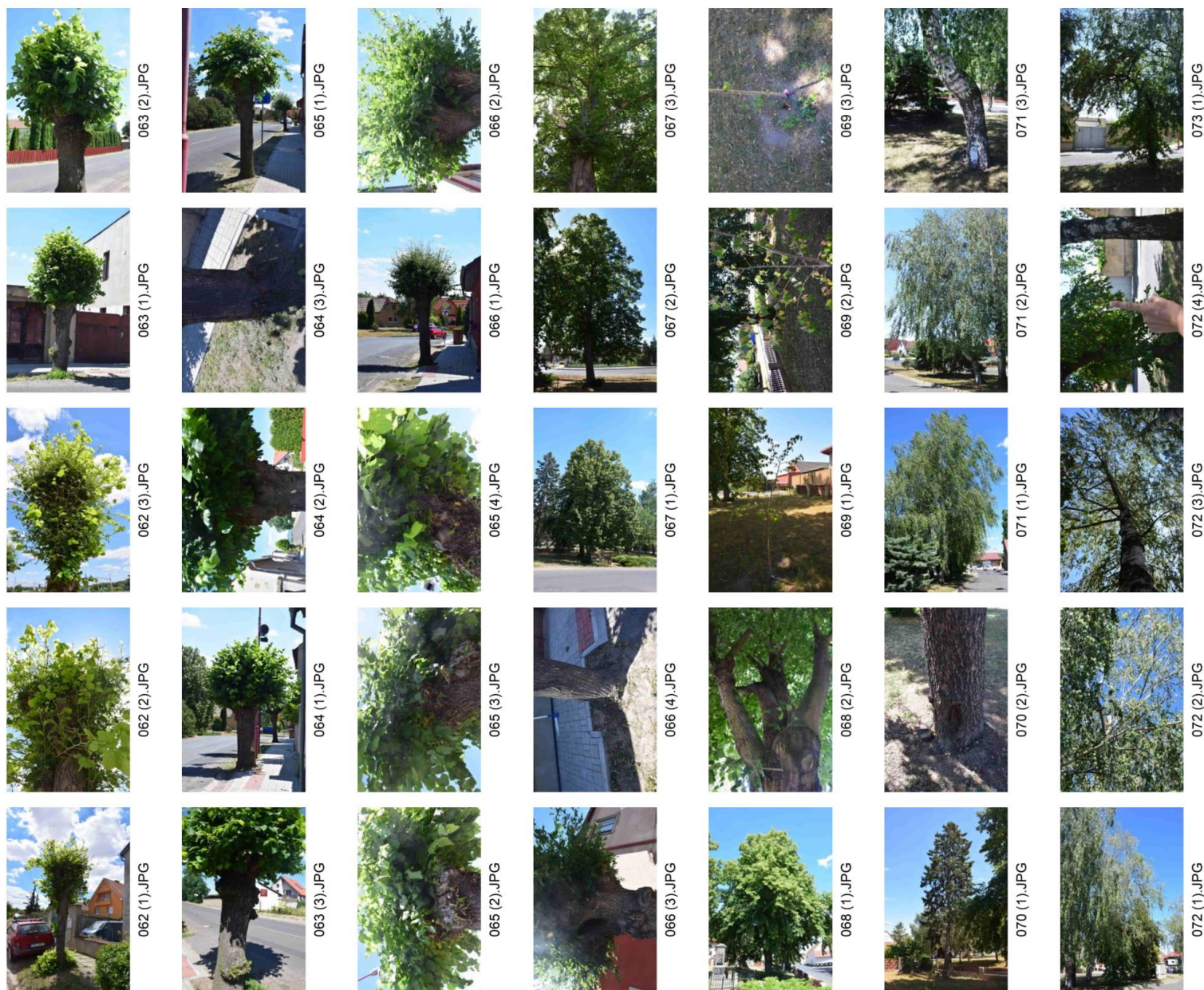














073 (6),JPG



076 (1),JPG



077 (3),JPG



079 (2),JPG



080 (2),JPG



081 (3),JPG



082 (5),JPG



073 (5),JPG



075 (2),JPG



077 (2),JPG



079 (1),JPG



080 (1),JPG



081 (2),JPG



082 (4),JPG



073 (4),JPG



075 (1),JPG



077 (1),JPG



078 ,JPG



079 (5),JPG



081 (1),JPG



082 (3),JPG



073 (3),JPG



074 ,JPG



076 (3),JPG



077 (5),JPG



079 (4),JPG



080 (4),JPG



082 (2),JPG



073 (2),JPG



073 (7),JPG



076 (2),JPG



077 (4),JPG



079 (3),JPG

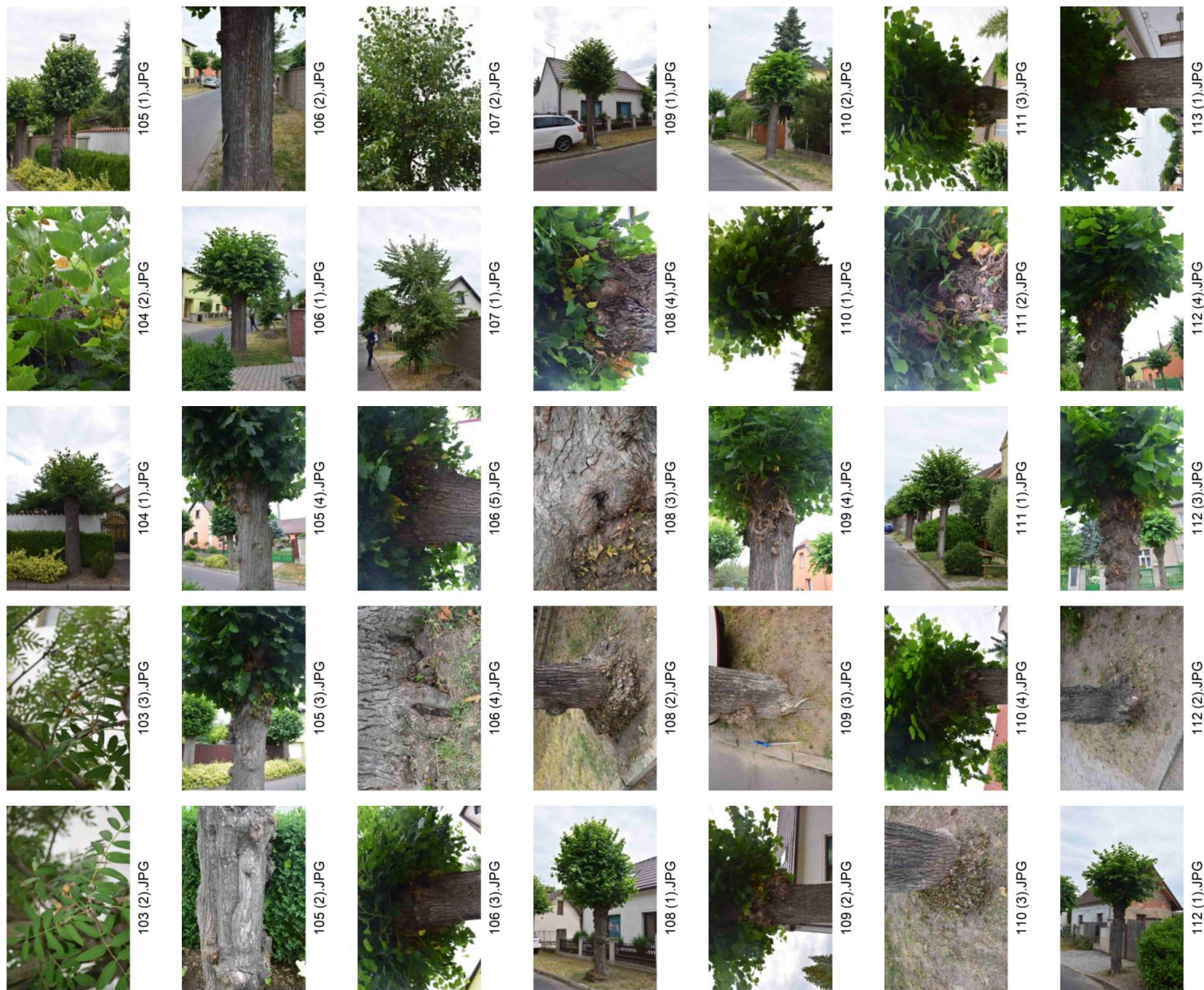


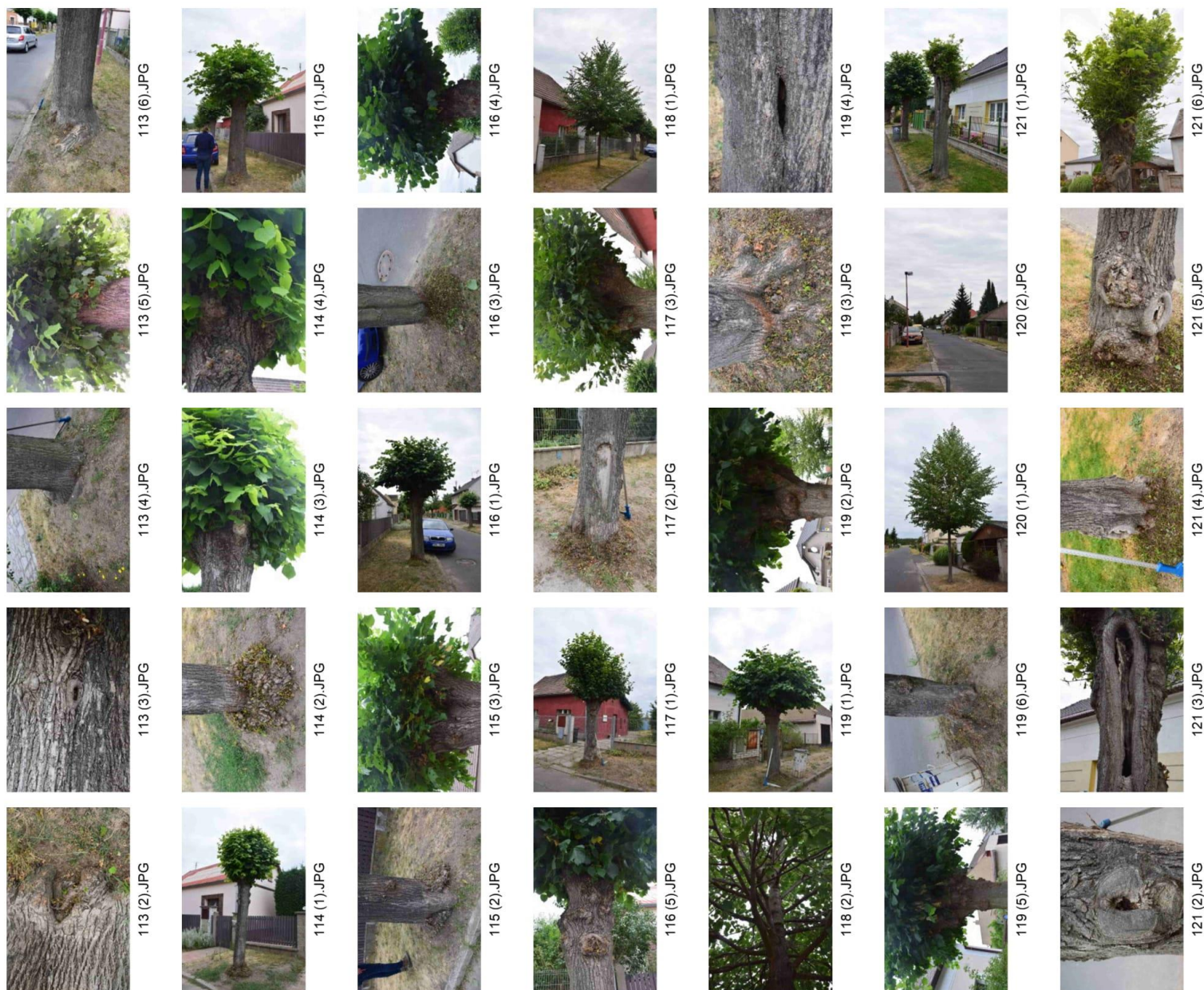
080 (3),JPG



082 (1),JPG

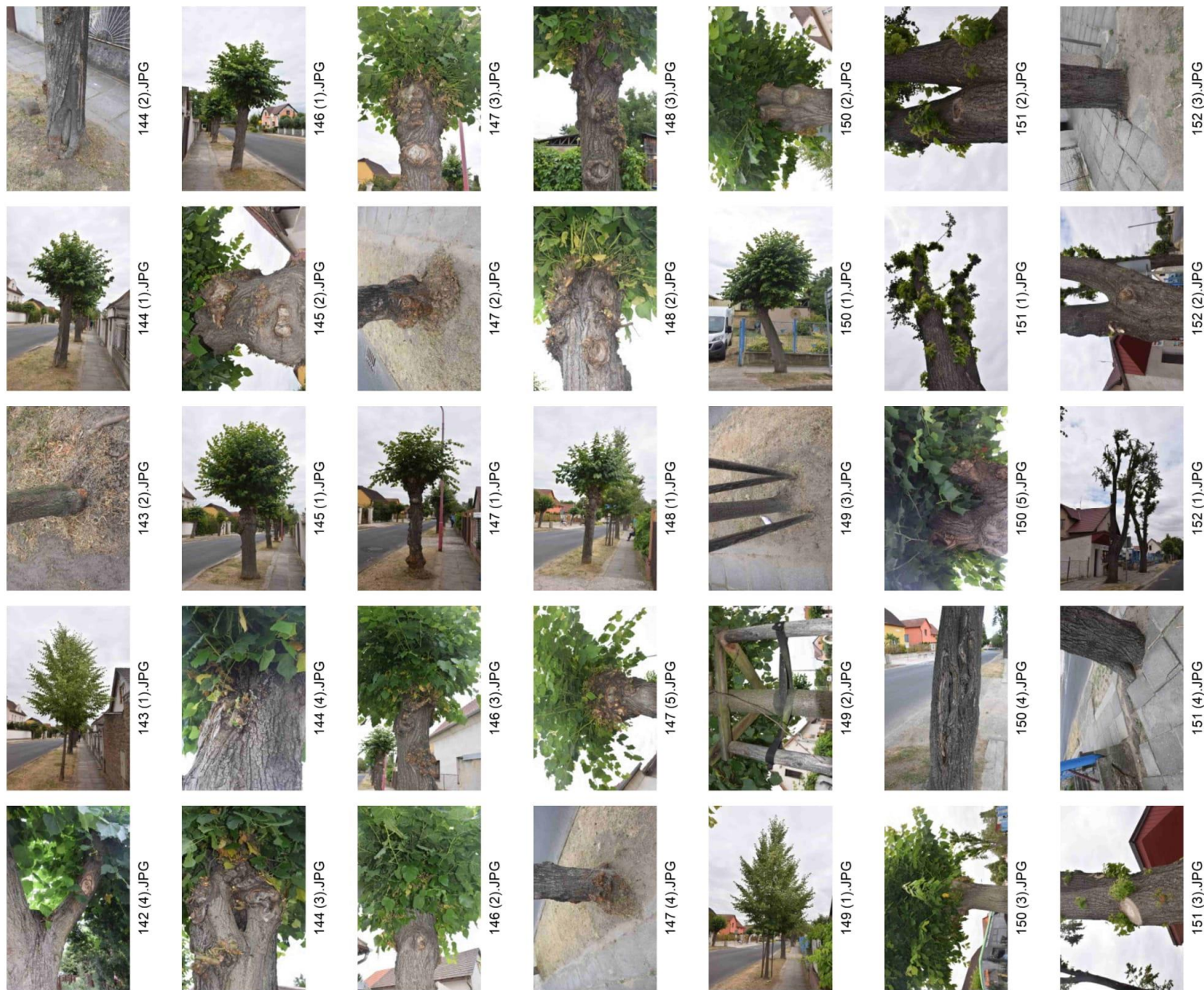






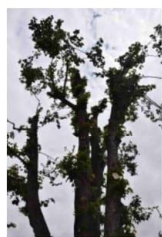




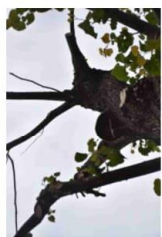




153 (4),JPG



154 (5),JPG



156 (2),JPG



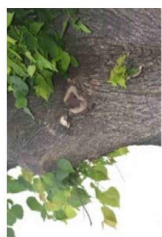
157 (3),JPG



158 (5),JPG



160 (1),JPG



160 (6),JPG



153 (3),JPG



154 (4),JPG



156 (1),JPG



157 (2),JPG



158 (4),JPG



159 (4),JPG



160 (5),JPG



153 (2),JPG



154 (3),JPG



155 (3),JPG



157 (1),JPG



158 (3),JPG



159 (3),JPG



160 (4),JPG



153 (1),JPG



154 (2),JPG



155 (2),JPG



156 (4),JPG



158 (2),JPG



159 (2),JPG



160 (3),JPG



152 (4),JPG



154 (1),JPG



155 (1),JPG



156 (3),JPG



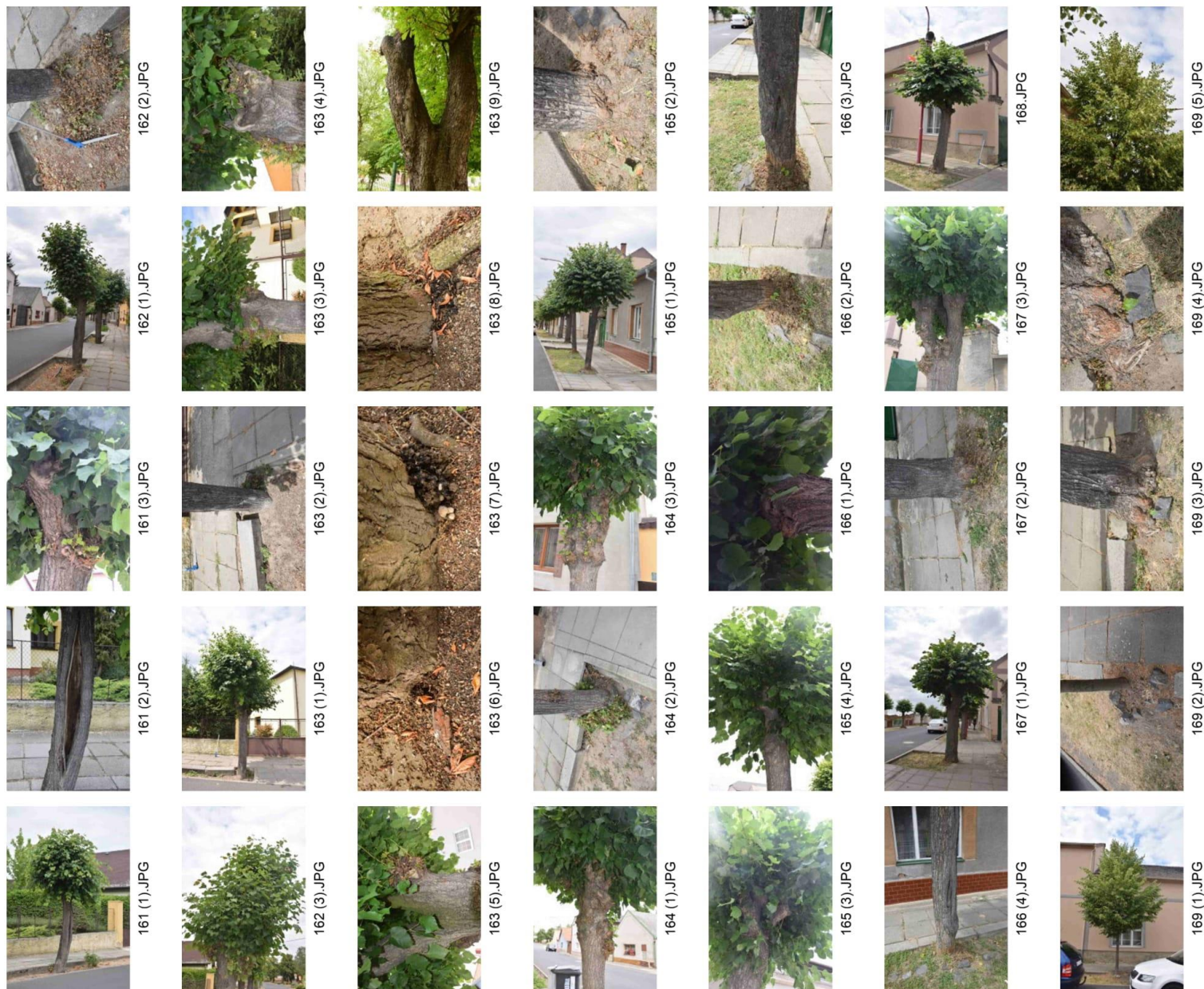
158 (1),JPG



159 (1),JPG



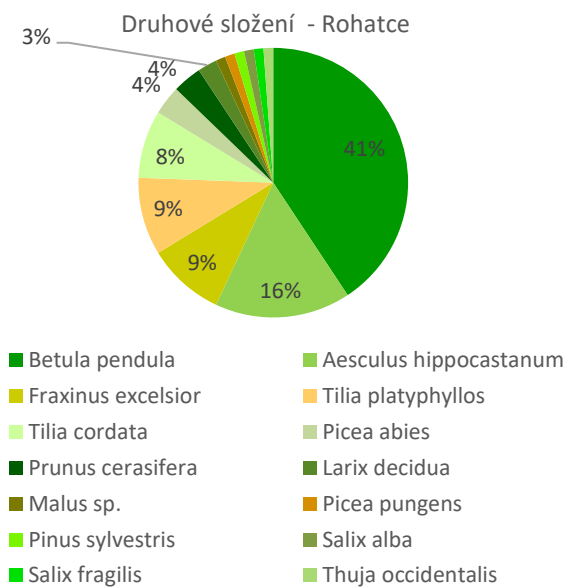
160 (2),JPG



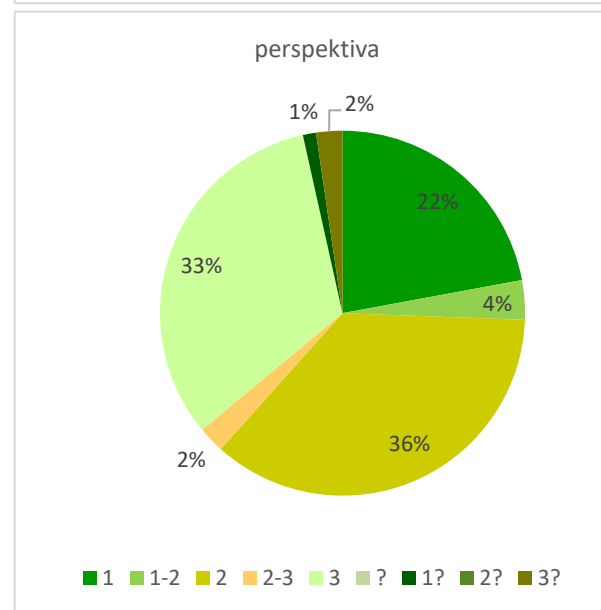
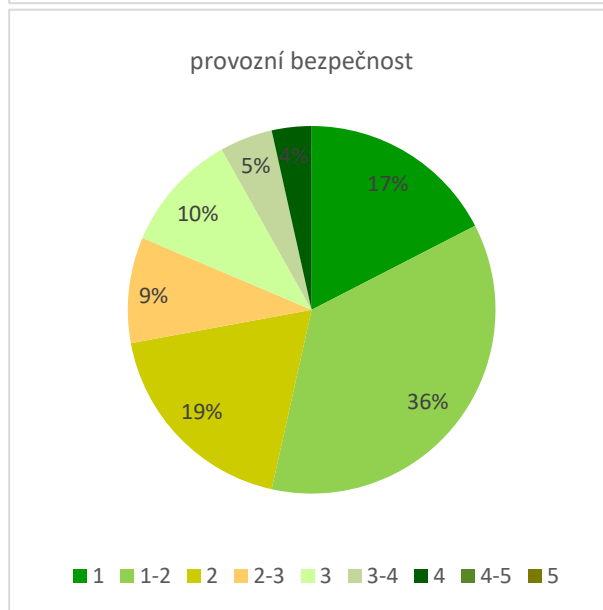
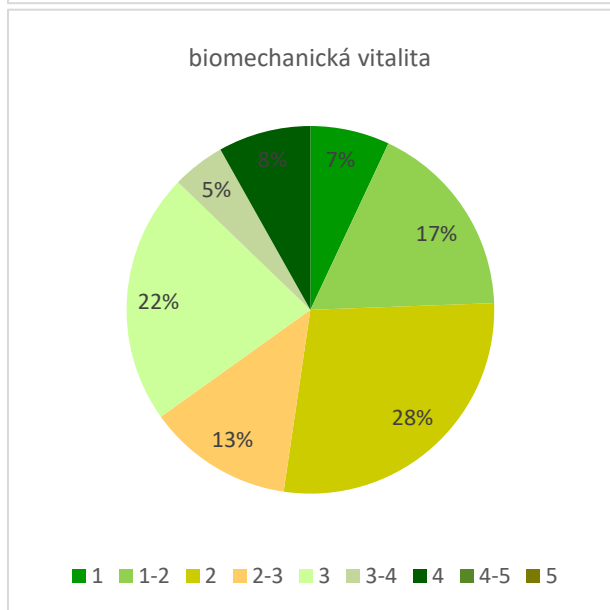
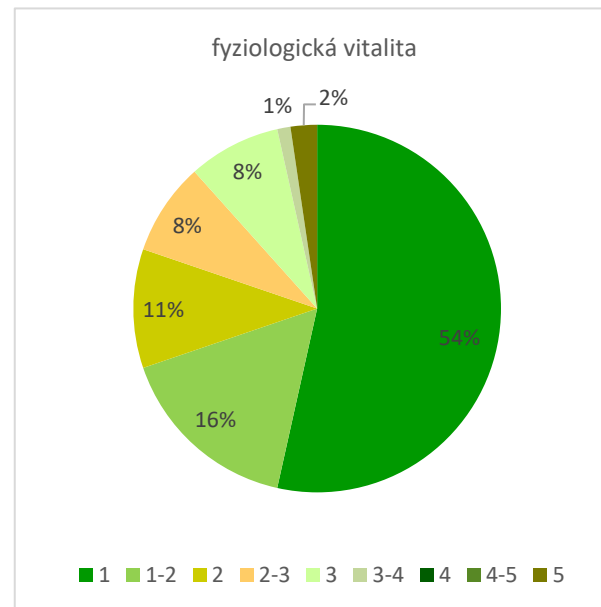
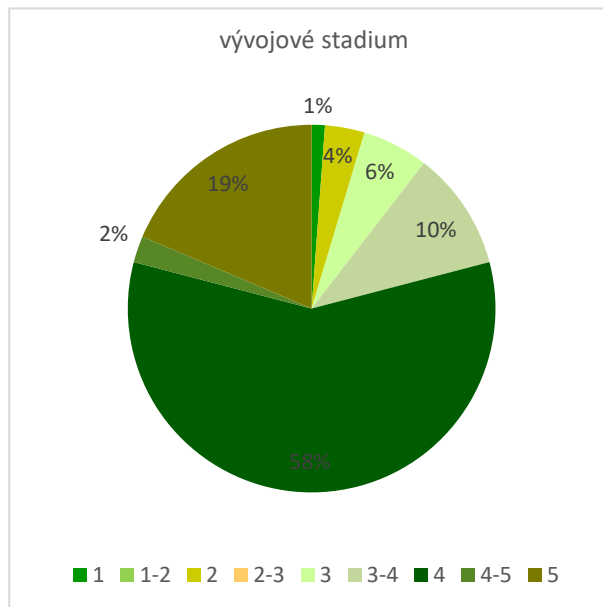
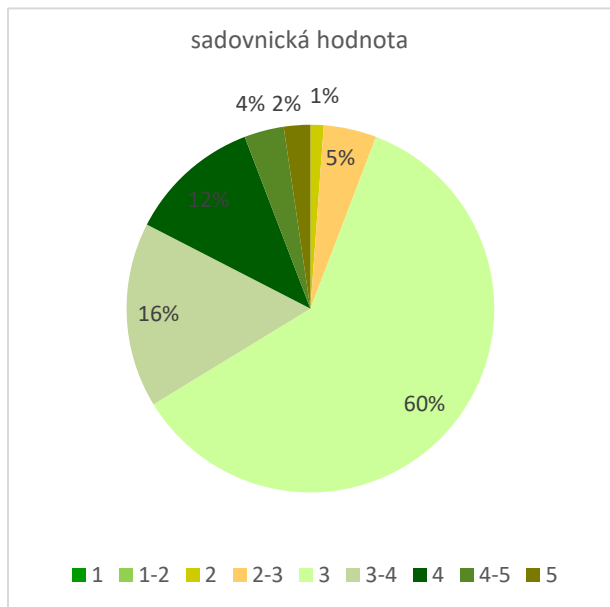




VI.III. Individuální hodnocení stromů – část Rohatce



Kvalitativní hodnocení dřevin



Inventarizační tabulka

Lokalita	parcela	číslo	typ vegetačního prvku	taxon český	taxon latinský	výška	šířka koruny	báze koruny	výčetní tloušťka	tloušťka na bázi	sadovnická hodnota	vývojové stádium	fyziologická vitalita	biomechanická vitalita	provozní bezpečnost	perspektiva	pěstební opatření	naléhavost	poznámka
Rohatce	587/4	195	SI	vrba bílá	Salix alba	12,0	10,0	1,0	85	90	3	5	1	3	3-4	3	RO 20%, RLSP, OV	1	mohutný jedinec, mírný náklon kmene směrem k silnici, poškození kořenových náběhů, výmladky ve spodních partiích kmene, fragmentovaný kmen s otevřenými dutinami a hnilobou, velké řezné rány na kmeni a kosterní větve se zlomy do průměru 15 cm; koruna zasahuje (a dotýká se!) drátů el. vedení
Rohatce	587/1	196	SI	bříza bělokorá	Betula pendula	4,0	0,5	3,5	15	22	4-5	4	3-4	3	1-2	3	K	1	torzo stromu s obrostem ve vrcholových partiích zapěstované na hlavu - strom téměř neplní ekologické a estetické funkce, jeho perspektiva je krátkodobá - nahradit novou výsadbou
Rohatce	587/1	197	SI	bříza bělokorá	Betula pendula	3,0	1,0	2,5	28	33	4-5	4	3	3-4	1-2	3	K	1	torzo stromu s obrostem ve vrcholových partiích zapěstované na hlavu - strom téměř neplní ekologické a estetické funkce, jeho perspektiva je krátkodobá, navíc rozsáhlá nekroza u báze kmene - nahradit novou výsadbou
Rohatce	587/1	198	Sj	borovice lesní	Pinus sylvestris	4,0	3,0	0,0	12	18	3	3	1	1	1	1	RV	2	perspektivní jedinec, mírný náklon směrem k silnici; citlivě zakrátit spodní kodominantní větve
Rohatce	587/1	199	SI	jasan ztepilý	Fraxinus excelsior	11,0	7,0	2,0	22+21	42	3	3-4	1	2-3	2	2	-	-	úzké kodominantní větvení v 0,5 m narušené rozsáhlou řeznou ranou (průměr 15 cm), menší spodní větve suché
Rohatce	587/1	200	SI	jasan ztepilý	Fraxinus excelsior	10,0	3,0	1,5	17+12	26	3-4	3-4	2-3	2	2	2	K	2	slabší jedinec v konkurenci sousedního stromu, silně proschlá koruna, drobné rány na kmeni, kodominantní větvení tahové v 1 m
Rohatce	587/2	201	SI	jasan ztepilý	Fraxinus excelsior	10,0	5,0	2,5	19	30	3-4	3	2	3	1-2	2	-	-	mladý jedinec, rozsáhlé poškození kmene, mírně prořídí koruna, kabel procházející korunou
Rohatce	587/2	202	SI	jírovec maďal	Aesculus hippocastanum	12,0	8,0	2,0	60	63	3-4	5	1	4	4	3	SSK 40%/K	1	přisýpaná báze, rozsáhlá centrální dutina v kmeni, náklon nad silnici, mohutná sekundární koruna; korunou prochází kabel
Rohatce	587/2	203	SI	jírovec maďal	Aesculus hippocastanum	15,0	11,0	2,0	72	74	3-4	5	1	3-4	3-4	3	RO 30%	1	uzavřené torzní trhliny na kmeni, pravděpodobně centrální uzavřená dutina v kmeni; sekundární koruna po silné redukci ve vrcholových partiích; kabel prochází korunou, dutiny po řezných ranách na kmeni a v koruně

Lokalita	parcela	číslo	typ vegetačního prvku	taxon český	taxon latinsky	výška	šířka koruny	báze koruny	výčetní tloušťka	tloušťka na bázi	sadovnická hodnota	vývojové stádium	fyzilogická vitalita	biomechanická vitalita	provazní bezpečnost	perspektiva	pěstební opatření	naléhavost	poznámka
Rohatce	587/2	204	SI	bříza bělokorá	Betula pendula	10,0	7,0	2,5	32+28	65	4	4	2-3	3	3	3	K	2	kodominantní větvení u báze narušené srostlým kmene, silně proschlá koruna, výrazně zbytnělá báze, poškození povrchových kořenů, kabel v koruně
Rohatce	587/2	205	SI	jasan ztepilý	Fraxinus excelsior	12,0	6,0	1,5	37	50	3	3-4	1-2	2	2	2	-	-	korunu tvoří vertikální sekundární výhony vyrůstající ze dvou horizontálních kosterních větví, v minulosti proveden nevhodný řez, koruna jednostranná, konkurence sousedního jedince; kabely procházející korunou
Rohatce	587/2	206	SI	jasan ztepilý	Fraxinus excelsior	11,0	5,0	2,0	43	54	3-4	3-4	2	2-3	2	2-3	-	-	rozsáhlá rána po řezu o průměru 25 cm v 1,5 m, jednostranná koruna vlivem konkurence sousedního jedince, v minulosti byl proveden vhodný ořez; kabely procházejí korunou
Rohatce	587/2	207	SI	bříza bělokorá	Betula pendula	16,0	5,0	5,0	35	45	4	4	2-3	3	3	3	K	2	esovitě prohnutý kmen s dutinami (s hnilobným výtokem) na kmeni, vysoko umístěné těžiště, prosychající koruna, dráty pod korunou
Rohatce	587/2	208	SI	bříza bělokorá	Betula pendula	15,0	5,0	1,5	43	49	3	4	1-2	2	2	2	RB, RLSP	1	nádory na kmeni, dutiny po zlomech a řezných ranách, zavěšená ulomená větev ve vrcholových partiích
Rohatce	587/2	209	SI	lípa velkolistá	Tilia platyphyllos	9,0	7,0	1,0	46	52	3	4	1	2-3	1-2	1	SSK, RLSP	2	koruna pravidelně redukována řezem vysoké intenzity, dráty zarostlé v koruně
Rohatce	587/2	210	SI	jírovec maďal	Aesculus hippocastanum	10,0	8,0	2,0	68	79	3	5	1	3	2-3	2-3	RO 20%	2	kmen s uzavřenými torzními trhlinami a pravděpodobně centrální dutinou, kosterní větve po rozsáhlé (přiměřené) redukci provedené v minulosti; koruna vhodně obráží - nutno pravidelně udržovat
Rohatce	587/2	211	SI	jírovec maďal	Aesculus hippocastanum	13,0	8,0	1,5	59	67	3	5	1	3	2-3	2-3	RO 20%	2	kmen s patrným torzním tlakem, mohutné výmladky po rozsáhlé (přiměřené) redukci provedené v minulosti
Rohatce	587/2	212	SI	jírovec maďal	Aesculus hippocastanum	11,0	7,0	1,5	60	63	3	5	1-2	4	3-4	3	K	1	torzní trhliny po celé délce kmene s bakteriálním výtokem, ve vrcholových partiích velké suché pahýly po provedení rozsáhlé (přiměřené) redukci provedené v minulosti; kabely procházející korunou

Lokalita	parcels	číslo	typ vegetačního prvku	taxon český	taxon latinsky	výška	šířka koruny	báze koruny	výčetní tloušťka	tloušťka na bázi	sadovnická hodnota	vývojové stádium	fyzilogická vitalita	biomechanická vitalita	provazní bezpečnost	perspektiva	péstební opatření	naléhavost	poznámka
Rohatce	587/2	213	SI	lípa velkolistá	Tilia platyphyllos	12,0	5,0	1,5	41	45	2-3	4	1	2-3	2	1	RZ, RLLR, RLSP	2	drobné rány na kmeni; v minulosti provedena nepřiměřeně rozsáhlá redukce vrcholových partií, jež má za následek tvorbu sekundární koruny, cílem zásahu je prosvětlit a odlehčit vrcholové partie formou selekce sekundárních výhonů; polámané spodní větve v blízkosti drátů
Rohatce	587/2	214	SI	jírovec maďal	Aesculus hippocastanum	11,0	3,0	2,0	85	115	3-4	5	2	3	2	3	K	3	mohutný fragmentovaný kmen s tlakovým větvením ve 3 m redukovaný na torzo, v současnosti obráží
Rohatce	587/2	215	SI	lípa srdčitá	Tilia cordata	13,0	6,0	2,0	56	60	2-3	4	1	2	2	1-2	RZ, RLSP	2	mírná zduřelina na kmeni ve 2 m, ve spodních partiích koruna tvořena sekundárními výmladky; dráty v blízkosti koruny
Rohatce	587/2	216	SI	lípa srdčitá	Tilia cordata	2,5	1,5	1,0	7	9	3	2	1	2	1	1	RV	1	mladý jedinec, nevhodně prořezávaná korunka; zapěstovat terminál vyvázáním jedné z kodominantních větví, ostatní větve proředit
Rohatce	587/2	217	SI	slivoň myrobalán	Prunus cerasifera	6,0	3,0	2,5	14+5	16	4	4	1-2	2	1	1	-	-	nálet prorůstající sousední jírovec, náklon nad silnici
Rohatce	587/2	218	SI	jírovec maďal	Aesculus hippocastanum	15,0	6,0	2,5	63	70	3	5	1	3	2-3	3	RO 20%, RLSP	2	mírně fragmentovaný kmen s drobnými oděrkami, plodnice hnojníku u báze (malý rozsah), tlakové větvení ve 2,5 m; v těsné blízkosti budovy a drátů, koruna po silné (přiměřené) redukci
Rohatce	587/2	219	SI	lípa velkolistá	Tilia platyphyllos	3,0	1,5	1,5	5	6	3	2	1	1-2	1	1	RV + odstranit značku	1	mladý jedinec - v problematické těsné blízkosti budovy a drátů, nutno zapěstovat korunu a přesunout označení aut. Zastávky (ceduli nevykopávat, odříznout)
Rohatce	587/7	220	Sj	smrk pichlavý	Picea pungens	11,0	5,0	2,5	26+24	40	4	4	2	3	2	2	RLSP	1	korunou prochází kabel, v těsné blízkosti dráty, tlakové větvení v 1 m
Rohatce	587/1	221	SI	lípa velkolistá	Tilia platyphyllos	7,0	5,0	2,5	44	51	3	4	1	2	1	1	RTHL	2	lípa umístěná neobvykle před pomníkem, nádory na kmeni, koruna po redukčním řezu udržovaná tvarovacím řezem
Rohatce	587/1	222	S(T)	jírovec maďal	Aesculus hippocastanum	14,0	8,0	2,0	62	72	3	5	1	3-4	3	3	RO 20%, RRLR (odlehčit i problematické nižší partie koruny), RLPV	1	sekundární koruna po rozsáhlém řezu ve vrcholových partiích, velké řezné rány a pahýly v koruně

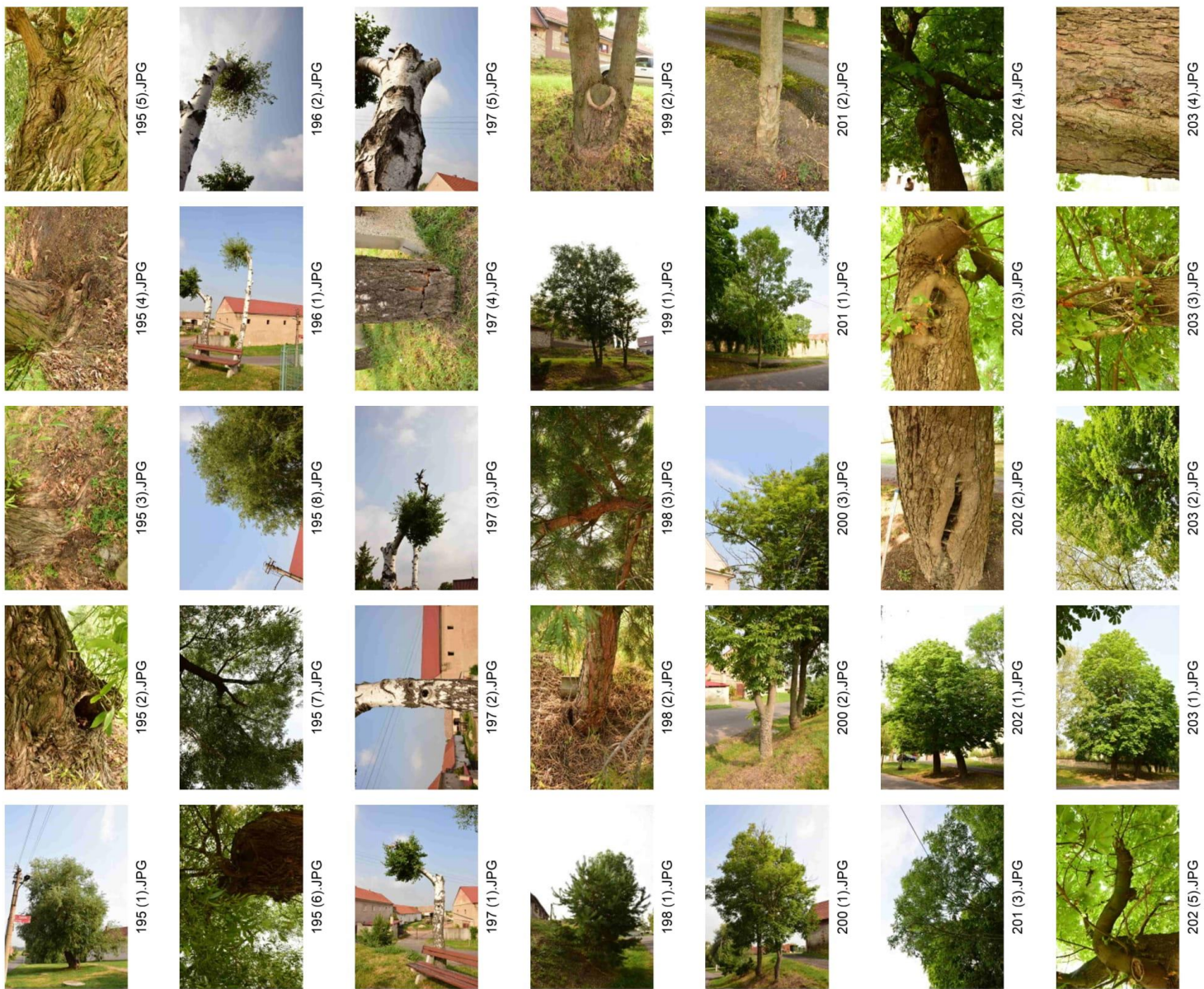
Lokalita	parcela	číslo	typ vegetačního prvku	taxon český	taxon latinsky	výška	šířka koruny	báze koruny	výčetní tloušťka	tloušťka na bázi	sadovnická hodnota	vývojové stádium	fyzilogická vitalita	biomechanická vitalita	provazní bezpečnost	perspektiva	pěstební opatření	naléhavost	poznámka
Rohatce	587/1	223	S(T)I	jírovec maďal	Aesculus hippocastanum	14,0	5,0	2,0	55	64	3	5	1	3	2-3	3	RO 10%, (odlehčit i problematické nižší partie koruny), RLPV	2	sekundární koruna po rozsáhlém řezu ve vrcholových partiích, mírně fragmentovaný kmen
Rohatce	587/1	224	S(T)I	jírovec maďal	Aesculus hippocastanum	15,0	8,0	2,0	60	63	3	5	1	3	2-3	3	RO 20%, RRLR (odlehčit i problematické nižší partie koruny), RLPV	1	fragmentovaný kmen, sekundární koruna po rozsáhlém řezu ve vrcholových partiích
Rohatce	587/1	225	S(T)I	jírovec maďal	Aesculus hippocastanum	17,0	10,0	1,5	66	72	3-4	5	1	3	3	3	RO 20%, RRLR (odlehčit i problematické nižší partie koruny), RLPV	1	fragmentovaný kmen, sekundární koruna po rozsáhlém řezu ve vrcholových partiích
Rohatce	587/1	226	S(T)I	jírovec maďal	Aesculus hippocastanum	15,0	7,0	2,0	85	85	3-4	5	1	4	4	3	K	1	plodnice hnojníku po obvodu celé báze, otevřená dutina na kmeni v 1,3 m; fragmentovaný kmen a mohutné kosterní větve, velká řezná rána po odstranění kosterní větve nad dětským hřištěm, sekundární koruna po rozsáhlém řezu ve vrcholových partiích
Rohatce	587/1	227	S(T)I	jírovec maďal	Aesculus hippocastanum	14,0	6,0	2,5	67	67	3	5	1	3	3	3	RO 20%, RRLR (odlehčit i problematické nižší partie koruny), RLPV	1	fragmentovaný kmen, sekundární koruna po rozsáhlém řezu ve vrcholových partiích
Rohatce	587/1	228	S(T)I	jírovec maďal	Aesculus hippocastanum	16,0	7,0	2,0	67	80	3	5	1	3	3	3	RO 20%, RRLR (odlehčit i problematické nižší partie koruny), RLPV	1	kosterní větvení do čtyř kosterních větví ve 2 m, sekundární koruna po rozsáhlém řezu ve vrcholových partiích, dráty v těsné blízkosti koruny
Rohatce	587/1	229	SI	slivoň myrobalán	Prunus cerasifera	7,0	4,0	0,5	20+20 +16+16 +11+7	42	3	4	1	2	1-2	1	-	-	spíše keřový habitus, tlaková větvení a srůsty větví, zarostlé pletivo
Rohatce	587/1	230	SI	bříza bělokorá	Betula pendula	14,0	4,0	2,5	35	45	3	4-5	1-2	2	2	3	K	3	fragmentovaný kmen, dutiny po starých řezech a zlomech

Lokalita	parcels	číslo	typ vegetačního prvku	taxon český	taxon latinsky	výška	šířka koruny	báze koruny	výčetní tloušťka	tloušťka na bázi	sadovnická hodnota	vývojové stádium	fyzilogická vitalita	biomechanická vitalita	provazní bezpečnost	perspektiva	pěstební opatření	naléhavost	poznámka
Rohatce	587/1	231	Sl	slivoň myrobalán	Prunus cerasifera	5,0	5,0	1,5	26	40	4	4	3	3	2	3	K	2	zbytnělá báze s velmi silnou výmladností, rozsáhlé rány po výlomech, prochlá koruna po silném řezu
Rohatce	587/1	232	Sl	bříza bělokorá	Betula pendula	12,0	7,0	1,5	28	38	3	4-5	2	3	2-3	3	K	3	mírný náklon, drobné rány na kmeni a dutiny po starých ranách, koruna po silném řezu
Rohatce	587/1	233	Sl	lípa velkolistá	Tilia platyphyllos	1,2	0,0	0,0	1	3	3	1	1	3	1	1?	RV	2	zapěstovaný pařezový výmladek po uhnutí výsadby, výhledově nutno založit korunu
Rohatce	587/1	234	Sl	lípa velkolistá	Tilia platyphyllos	2,0	0,5	1,0	2	4	3	2	1	1-2	1	1	RV, opravit kotvení	1	mladá výsadba, nefunkční kotvení - instalovat nový kůl, zapěstovat korunku
Rohatce	587/1	235	Sl	bříza bělokorá	Betula pendula	15,0	7,0	2,0	35	45	3	4	1	2	2	1	-	-	
Rohatce	587/1	236	Sl	bříza bělokorá	Betula pendula	14,0	4,0	2,0	23	29	3	4	1-2	2	2	2	-	-	mírný náklon, štíhlý růst
Rohatce	587/1	237	Sl	lípa velkolistá	Tilia platyphyllos	6,0	3,0	1,0	9	12	3	3	1	2-3	1	1	RV	1	proředit korunu, zapěstovat terminál
Rohatce	587/1	238	Sl	lípa velkolistá	Tilia platyphyllos	11,0	3,5	1,5	15	18	2	3	1	1	1	1	RZ	1	podpořit terminál
Rohatce	587/1	239	Sl	bříza bělokorá	Betula pendula	15,0	5,0	2,0	37	39	3	4	1	2-3	1-2	2	K	1	silný kompenzovaný náklon, poškození povrchových kořenů, nádory na kmeni - kácení z důvodu nutnosti uvolnění perspektivních lip
Rohatce	587/1	240	Sl	bříza bělokorá	Betula pendula	16,0	7,0	3,0	35	45	3	4	1	2	1-2	2	K	1	mírný náklon, nádory na kmeni v malém rozsahu; kácení z důvodu uvolnění perspektivních lip
Rohatce	2	241	Sl	bříza bělokorá	Betula pendula	14,0	4,0	2,5	32	41	3	4	1	2	1-2	2	-	-	mírný náklon, poškození kořenového náběhu a báze, menší suché větve
Rohatce	587/1	242	Sl	bříza bělokorá	Betula pendula	13,0	5,0	7,0	35	50	3	4	1	2	1-2	2	-	-	zduřelá báze
Rohatce	587/1	243	Sl	bříza bělokorá	Betula pendula	17,0	6,0	2,0	52	62	3	4	1	2	1-2	2	-	-	zduřeliny na bázi a na kmeni, mírný náklon nad zahradu, velmi mohutný jedinec
Rohatce	587/1	244	Sl	bříza bělokorá	Betula pendula	9,0	-	-	26	32	5	4	5	4	3	3	K	1	suchý strom
Rohatce	587/1	245	Sl	bříza bělokorá	Betula pendula	16,0	12,0	2,0	52	58	2-3	4	1-2	1-2	1-2	2	-	-	velmi mohutný jedinec, koruna nad dráty
Rohatce	587/1	246	Sj	modřín opadavý	Larix decidua	14,0	9,0	3,0	37	46	3	4	2	1	1	1	-	-	
Rohatce	587/1	247	Sj	modřín opadavý	Larix decidua	15,0	6,0	1,5	31	40	3	4	2	1	1	1	-	-	

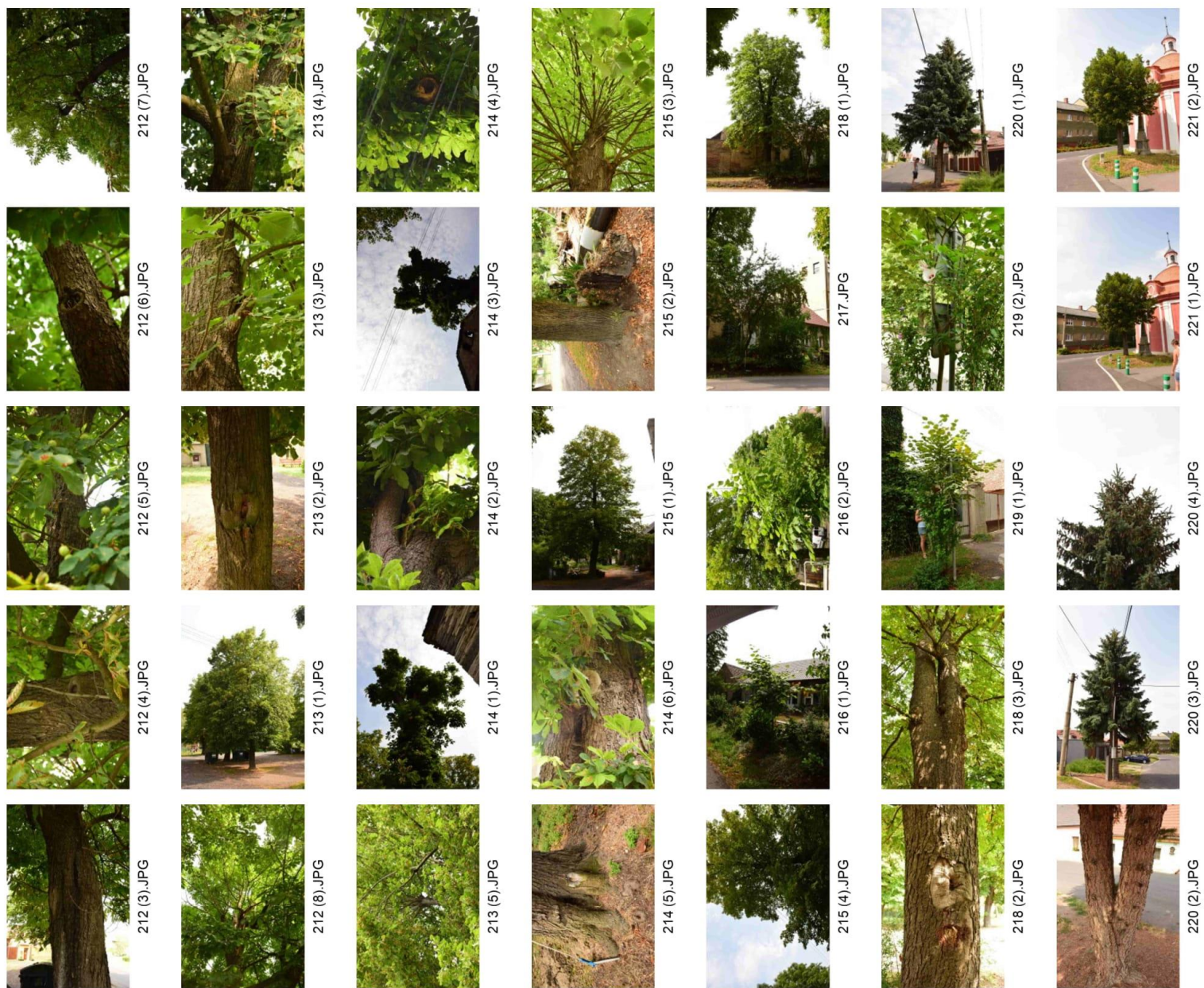
Lokalita	parcela	číslo	typ vegetačního prvku	taxon český	taxon latinsky	výška	šířka koruny	báze koruny	výčetní tloušťka	tloušťka na bázi	sadovnická hodnota	vývojové stádium	fyzilogická vitalita	biomechanická vitalita	provozní bezpečnost	perspektiva	pěstební opatření	naléhavost	poznámka
Rohatce	587/1	248	SI	bříza bělokorá	Betula pendula	14,0	4,0	1,5	30	37	3	4	1	2	1-2	2	-	-	nádory na kmeni (střední rozsah), mírně jednostranná koruna, fragmentovaný kmen
Rohatce	587/1	249	SI	bříza bělokorá	Betula pendula	14,0	3,0	3,0	19	23	3	4	1	2	1-2	2	-	-	štíhlý růst, v zápoji
Rohatce	587/1	250	SI	bříza bělokorá	Betula pendula	14,0	5,0	2,0	32	45	3	4	1	2	1-2	2	-	-	pokroucený kmen, mírně fragmentovaný, mírné poškození báze
Rohatce	587/1	251	SI	bříza bělokorá	Betula pendula	14,0	4,0	3,0	26	34	3-4	4	1	2-3	2	2	K	3	velké množství drobnějších mechanických poškození u báze
Rohatce	587/1	252	SI	bříza bělokorá	Betula pendula	15,0	5,0	1,5	29	36	3	4	1	1-2	1-2	2	-	-	mírně pokroucený a fragmentovaný kmen
Rohatce	587/1	253	SI	bříza bělokorá	Betula pendula	16,0	7,0	2,5	32	39	3	4	1	1-2	1-2	2	RB	3	suché větve do průměru 5 cm v koruně
Rohatce	587/1	254	SI	bříza bělokorá	Betula pendula	11,0	6,0	2,0	24	33	3	4	1	2	1-2	2	-	-	fragmentovaný kmen, kodominantní větvení ve 3 m, silně jednostranná koruna
Rohatce	587/1	255	SI	bříza bělokorá	Betula pendula	17,0	9,0	3,0	46	58	3	4	1	1-2	1-2	2	RB	3	mohutný jedinec, mírně pokroucený kmen, suché a poškozené větve v koruně
Rohatce	587/1	256	SI	bříza bělokorá	Betula pendula	17,0	5,0	3,0	32	35	3	4	1-2	1-2	1-2	2	-	-	mírně jednostranná koruna, mírně fragmentovaný kmen
Rohatce	587/1	257	SI	bříza bělokorá	Betula pendula	16,0	5,0	1,0	30	38	3	4	1-2	1-2	1-2	2	-	-	mírně jednostranná koruna
Rohatce	587/1	258	SI	bříza bělokorá	Betula pendula	8,0	2,0	1,0	24	33	4-5	4	2-3	4	3	3	K	2	odumřelý zlomený terminál, velké množství vletových otvorů, plodnice dřevokazných hub - troudnatec kopytovitý
Rohatce	587/1	259	SI	bříza bělokorá	Betula pendula	13,0	5,0	3,0	35	49	3	4	1-2	1-2	1-2	2	RB	3	mohutný jedinec, poškození povrchových kořenů a kořenových náběhů, drobné suché větve v koruně
Rohatce	587/1	260	SI	bříza bělokorá	Betula pendula	11,0	4,0	2,0	23	35	3-4	4	1-2	2	2	2	K	3	silně jednostranná koruna a mírný náklon (konkurence sousedního jedince), drobné poškození kmene
Rohatce	587/1	261	SI	bříza bělokorá	Betula pendula	15,0	8,0	4,0	45	60	3	4	1	2	1-2	2	K	3	mohutný jedinec, fragmentovaný kmen, rozsáhlé poškození kořenových náběhů a báze, zduřelina na bázi
Rohatce	587/1	262	SI	vrba křehká	Salix fragilis	10,0	1,0	1,0	90	70	3	5	1	4	3	2	RTHL	1	rozsáhlá shora otevřená centrální dutina, velký rozsah neidentifikovatelných zbytků plodnic dřevomoru kořenového na kmeni; v současnosti již mohutná sekundární koruna
Rohatce	587/1	263	SI	bříza bělokorá	Betula pendula	15,0	8,0	3,0	46	52	3	4	1	1-2	1-2	2	-	-	kompensovaný náklon kmene nad zahradu, kodominantní větvení v 5 m, trhlina na menší spodní větvi

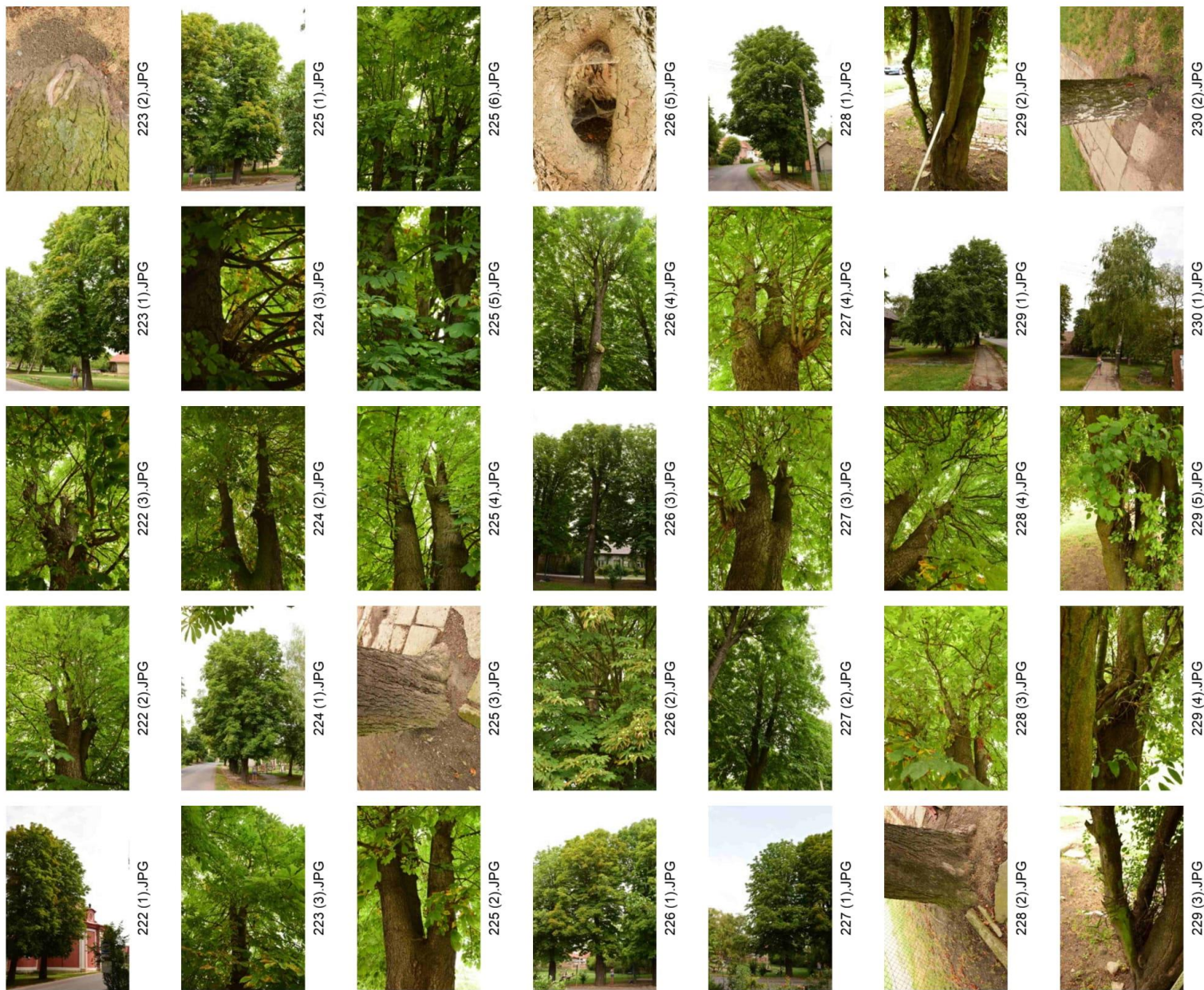
Lokalita	parcela	číslo	typ vegetačního prvku	taxon český	taxon latinsky	výška	šířka koruny	báze koruny	výčetní tloušťka	tloušťka na bázi	sadovnická hodnota	vývojové stádium	fyzilogická vitalita	biomechanická vitalita	provazní bezpečnost	perspektiva	pěstební opatření	naléhavost	poznámka
Rohatce	587/1	264	Sj	smrk ztepilý	Picea abies	18,0	7,0	4,0	47	53	4	4	3	2-3	2-3	3	K	1	silně proschlá koruna ve vnitřních partiích, zduřelá báze, poškození kořenových náběhů - podezření na infekci václavkou
Rohatce	587/1	265	Sj	smrk ztepilý	Picea abies	16,0	5,0	3,0	43	55	4	4	3	2	2-3	3	K	1	silně proschlá koruna, velmi rozsáhlé povrchové poškození kmene (zasazeno cca 3/4 obvodu)
Rohatce	587/1	266	Sj	smrk ztepilý	Picea abies	14,0	4,0	2,0	30	35	4	4	3	2	2-3	3	K	1	mírně jednostranná koruna silně proschlá, rozsáhlé povrchové poškození kmene - 1/3 obvodu
Rohatce	635	267	Sl	jasan ztepilý	Fraxinus excelsior	10,0	4,0	2,0	22	33	3-4	3-4	1	2-3	1-2	2	-	-	mladý jedinec, rozsáhlé částečně zavalené poškození na bázi
Rohatce	635	268	Sl	jasan ztepilý	Fraxinus excelsior	10,0	3,5	1,0	21	28	3-4	3-4	1	3	1-2	1-2	K	2	mladý jedinec, rozsáhlé poškození kosterní větve, velké suché větve - kácením uvolnit sousední perspektivnější jedince
Rohatce	635	269	Sl	jasan ztepilý	Fraxinus excelsior	7,0	2,5	3,0	12+5	15	3	3	1	2	1	1	RV	2	mladý perspektivní jedinec, prohnutý kmen
Rohatce	635	270	Sj	zerav západní	Thuja occidentalis	5,5	2,0	1,0	13+13+12	37	4	4	2-3	3-4	2	3	K	3	trojkmen od báze, rozsáhlá poškození na všech třech kmenech - nekrózy a rány po výlomech větví
Rohatce	635	271	Sl	bříza bělokorá	Betula pendula	12,0	5,0	2,0	29	36	3-4	4	3	1-2	1-2	3?	sledovat (K?)	/3	jednostranná koruna vlivem zápoje, silně proschlá koruna vlivem letošního sucha - je otázkou, zda se vzpamatuje
Rohatce	3/1	272	S(T)I	lípa srdčitá	Tilia cordata	12,0	5,0	1,5	29	36	3	4	2	1-2	1-2	1	RZ	3	na kmeni ojedinělá výmladnost a zavalené rány, drobné suché větve v koruně
Rohatce	3/1	273	S(T)I	lípa srdčitá	Tilia cordata	13,0	7,0	1,5	39	47	3	4	2	1	1	1	RZ	3	drobné suché větve a pahýly v koruně, mírně prořídla koruna
Rohatce	635	274	Sl	bříza bělokorá	Betula pendula	11,0	3,0	4,0	21	30	5	4	5	3	4	3	K	1	suchý jedinec
Rohatce	635	275	Sl	bříza bělokorá	Betula pendula	12,0	4,0	2,5	27	33	3-4	4	3	1-2	1-2	3?	sledovat (K?)	/3	prohnutý kmen, mírně jednostranná koruna, silně proschlá koruna vlivem letošního sucha - je otázkou, zda se vzpamatuje
Rohatce	635	276	S(T)I	lípa srdčitá	Tilia cordata	12,0	4,0	1,0	22	25	3	3-4	2-3	1	1	1	-	-	prořídla koruna
Rohatce	635	277	S(T)I	lípa srdčitá	Tilia cordata	12,0	4,0	1,0	26	33	3	3-4	2-3	2-3	1-2	1-2	-	-	prořídla koruna, jednostranná vlivem zápoje, nekrotický pahýl a silná výmladnost u báze, drobná zavalující dutinka na kmeni, patrné poškození kořenů po odebrání svahu
Rohatce	635	278	Sl	bříza bělokorá	Betula pendula	13,0	5,0	1,5	32	38	3	4	1-2	1-2	1-2	2	-	-	pokroucený kmen a mírný náklon vlivem konkurence
Rohatce	635	279	Sl	lípa srdčitá	Tilia cordata	14,0	8,0	1,0	46	70	2-3	4	1-2	1-2	1-2	1	-	-	perspektivní jedinec, drobná dutina na kmeni v 0,75 m
Rohatce	635	280	Sl	jabloň	Malus sp.	3,5	3,0	0,0	11+8+3+3+2	30	4	3-4	1	2-3	1	2	K	3	neperspektivní, podrůstá lípu, silná výmladnost z báze

Fotodokumentace













242 (1).JPG



241 (3).JPG



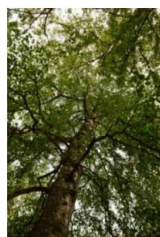
241 (2).JPG



241 (1).JPG



240 (3).JPG



243 (3).JPG



243 (2).JPG



243 (1).JPG



242 (3).JPG



242 (2).JPG



245 (1).JPG



244 (4).JPG



244 (3).JPG



244 (2).JPG



244 (1).JPG



247 (1).JPG



246 (3).JPG



246 (2).JPG



246 (1).JPG



245 (2).JPG



249 (2).JPG



249 (1).JPG



248 (2).JPG



248 (1).JPG



247 (2).JPG



250 (5).JPG



250 (4).JPG



250 (3).JPG



250 (2).JPG



250 (1).JPG



252 (2).JPG



252 (1).JPG



251 (3).JPG



251 (2).JPG



251 (1).JPG







VII. Závěr

Hodnocena byla veřejná zeleň obce Hrobce a to ve dvou částech Hrobce a Rohatce. Z provedeného hodnocení vyplývá několik zásadních úkolů a rozhodnutí, které by měla obec jakožto správce zeleně provést:

- 1) Realizace nejnaléhavějších pěstebních opatření uvedených v individuálních tabulkách hodnocení (jedná se o stromy ohrožující provozní bezpečnost, nebo stromy u nichž nerealizací zásahu může dojít k výraznému nevratnému zhoršení stavu)
- 2) Rozhodnutí o budoucí podobě stromořadí v Hrobčích. V současnosti se jedná o lipová stromořadí zapěstovaná hlavovým řezem. V těchto stromořadích jsou místy dosazeny mladé lípy u nichž do současné doby nebylo se zapěstováním hlavového řezu započato, a pokud má k zapěstování dojít, je na něj nejvyšší čas. Toto rozhodnutí by mělo zároveň pevně stanovit dlouhodobý přístup i pro další mladé stromy vysazované v budoucnu náhradou za dožívající jedince.

V současnosti přicházejí v úvahu tři varianty:

- a) Pokračovat v tradici „hlavového řezu lip“ – varianta má opodstatnění v rámci tradice v obci, je však relativně nákladná (nutnost pravidelného opakování řezů v cca dvouletých intervalech) a mírně riziková v souvislosti s vyšší náchylností monokultur na invaze chorob a škůdců a změny klimatu a citlivostí lip k působení posypové soli
 - b) Postupně nahradit lípy pěstované „na hlavu“ méně vzrůstnými kultivary lip např. *Tilia cordata* 'Rancho', – jedná se o středněvěký kultivar, který obvykle dorůstá výšky pouze 8-12 (max 15) m, je však stejně jako stávající lípa srdčitá vhodnější spíše do zelených pásů než do zpevněných ploch a je relativně citlivý k působení posypové soli nebo *Tilia tomentosa* 'Silver Globe', pouze krátkověký kultivar vytvářející kulovitou korunu (štěpování korunky na podnož), tento kultivar dorůstá pouze 4-6 (max 8) m výšky, je vhodnější k výsadbě do zpevněných ploch, avšak také citlivý na zasolení.
 - c) Postupně nahradit lípy jinými druhy a úzkokorunnými či kulovitými formami dřevin, např. *Robinia pseudoacacia* 'Umbraculifera', *Acer platanooides* 'Globosum', *Crataegus* (různé kultivary), *Prunus* (různé kultivary) atd. V případě této volby již není žádoucí dodržovat „jednotný“ charakter v celé obci (není opodstatněný tradicí), naopak je nutné volit v rámci obce více druhů a jednotlivé druhy umisťovat na míru stanovištním a zejména provozním podmínkám konkrétních ulic (např. *Acer platanooides* 'Globosum' má korunu v dospělosti relativně širokou – v blízkosti hlavní komunikace by mohla bránit průjezdu vyšších vozidel atd.). Tato volba nenaráží na problém monokultury, lze vybírat druhy odolnější zasolení i změně klimatu. Malokorunné a kulovité formy dřevin jsou však obvykle krátkověké (štěpování korunky na podnož).
- 3) Rozhodnutí o pokácení a náhradě či dočasném ponechání lip u dětského hřiště v Hrobčích č. 151-160, které jsou neperspektivní a v důsledku provedených zásahů nevhledné, ačkoli aktuálně provozně-bezpečnostní riziko nepředstavují.
 - 4) Koncepční řešení ploch v okolí stromů 209-219 a případně 222-229 v Rohatčích. Jedná se o plochy s hodnotnými, avšak dožívajícími jírovcí. Koncepční řešení by mělo vzniknout ve spolupráci dopravního inženýra a krajinářského architekta, případně arboristy. Jeho cílem by mělo být vymezení jednotlivých funkcí a zejména povrchů tak, aby nedocházelo k vzájemným konfliktům (v současnosti dochází k rozpadu kompozičního

řešení výsadeb, poškozování stromů živelným pohybem automobilů, poškozování chodníků kořeny stromů apod.). Vzhledem k tomu, že u většiny současných stromů již nelze předpokládat dlouhodobou perspektivu, je teď optimální situace pro nastavení nového funkčního a estetického uspořádání území. V rámci koncepčního řešení je z hlediska veřejné zeleně nutné zajištění dostatečně dimenzovaného a chráněného kořenového prostoru pro nové výsadby stromů a realizace opatření tzv. zelenomodré infrastruktury (např. zachytávání srážek ze zpevněných ploch a jejich využívání ve prospěch zeleně).

- 5) Koncepční doplnění výsadeb stromů v centru Rohatců. Věková struktura řešeného území je výrazně posunutá směrem k dospělým a senescentním stromům (a to i mimo plochy uvedené v předchozím bodě). I s ohledem na časté zastoupení krátkověké břízy v dospělém věkovém stadiu, je nutné doplnění mladých výsadeb, které by zajistily časovou kontinuitu porostů tak, aby nedošlo k zásadnímu výpadku funkcí zeleně v době nutného nahrazení dožívajících stromů mladými výpěstky.

VIII. Použité podklady

Hurych, V., Mikuláš, E.: Sadovnická dendrologie. Praha: SZN, 1973.

Informace o katastru nemovitostí. Český úřad zeměměřický a katastrální Praha. <http://nahliznidokn.cuzk.cz/>

SPPK, Standardy péče o přírodu a krajinu -řada A Arboristické standardy, SPPK A 01 001 Hodnocení stavu stromů, AOPK ČR 2018

SPPK, Standardy péče o přírodu a krajinu -řada A Arboristické standardy, SPPK A 02 002:2015 Řez stromů, AOPK ČR 2015

Šimek, P. Kučera, P.: Učební texty a podklady k výuce ZF MENDELU Lednice na Moravě. Rkp. nepubl.(Depon. archiv autorů)

Vlastní terénní průzkum